



## PS-EA01

Умный электромеханический замок  
с биометрическим и RFID считывателями

Руководство по установке

Внимательно ознакомьтесь с настоящим руководством перед началом эксплуатации

Пожалуйста, держите запасной ключ при себе или храните его в безопасном месте вне  
закрываемого объекта.

# Информация и предупреждения по технике безопасности

*Примечание:* Перед установкой обязательно подготовьте крестообразную отвертку и 4 батарейки типоразмера AA или адаптер питания DC12 Вольт.

1. Перед использованием изделия пальцы рук должны быть чистыми.
2. В исходных настройках замок можно открыть либо с помощью отпечатка пальца, либо с помощью карты, либо пароля «123456», оканчивающегося символом «#».
3. Открытие замка: нажмите зарегистрированным отпечатком пальца на датчик наружной ручки, или поднесите карту к центру панели замка, или введите пароль, оканчивающийся символом «#».
4. Если разрядились элементы питания, Вас оповестит аварийный сигнал, и замок можно будет открыть не более 200 раз. Вовремя заменяйте 4 батарейки на новые. Когда элементы питания разряжаются, подключение дополнительного внешнего аккумулятора с помощью кабеля Micro USB через порт аварийного питания позволяет открыть замок, но сетевая функция устройства не работает!
5. Если пароль/отпечаток пальца/карта/приложение/пульт ДУ не могут разблокировать дверь, используйте ключ из комплекта, чтобы отпереть дверь. Пожалуйста, держите этот железный ключ при себе или храните его в безопасном месте вне закрываемого помещения. Также сделайте несколько дубликатов ключей заранее.
6. Для активации замка требуется не менее 3 секунд, если замок не эксплуатируется длительное время.
7. При вводе неправильного пароля более 5 раз подряд клавиатура блокируется на 90 секунд.
8. Функция предотвращения кражи пароля: при вводе пароля вблизи посторонних людей введите следующее: XXX пароль XXX; То есть Вы можете добавить несколько дополнительных знаков до и после пароля, а затем нажать # для подтверждения.
9. Допускаемая монтажная толщина двери: 20 мм ~ 55 мм.
10. Диапазон рабочих температур: -15°C ~ 60°C.

## Характеристики

1. Общая емкость системы составляет 100 учетных записей (отпечаток+пароль+RFID).
2. Число администраторов - 9. Число пультов ДУ - не более 30.
3. Поддержка 6-значных установленных 100 паролей.
4. Поддержка предупреждения о низком уровне заряда элементов питания, регулировки громкости и дверного звонка.

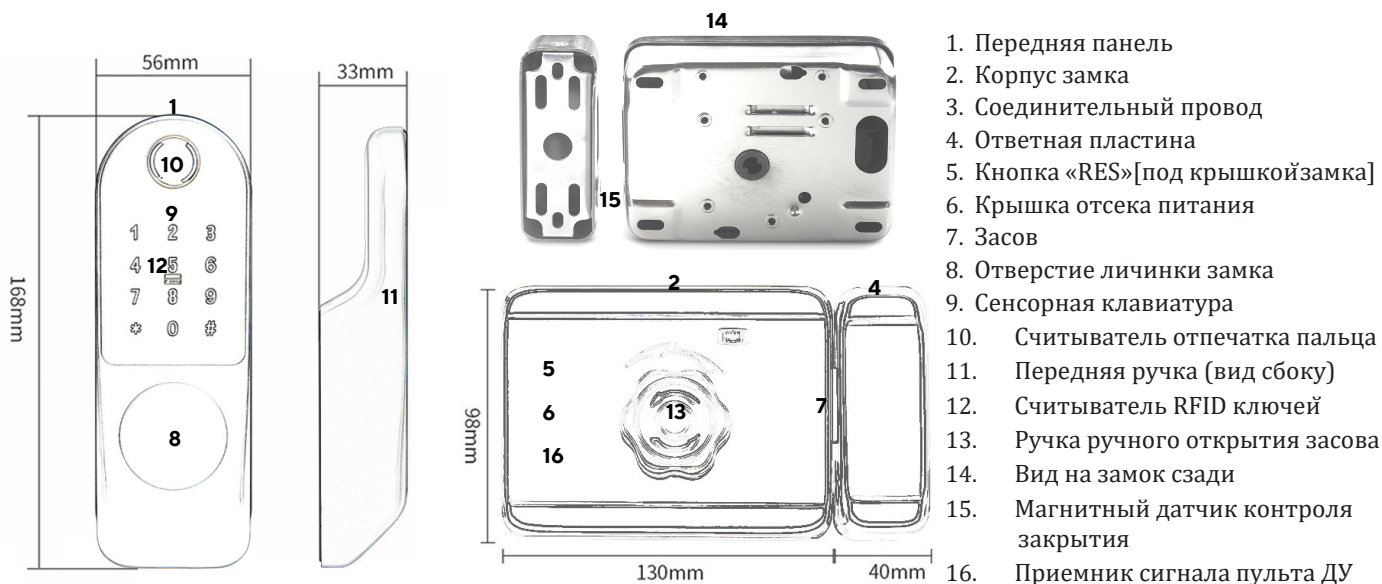
Функция	Характеристика
Датчик отпечатка пальца	Полупроводниковый
Количество точек на дюйм	500
Время идентификации	0,3 с
Способ разблокировки	Отпечаток, Mifare, пароль, ключ, приложение, пульт ДУ
Емкость системы	100
Напряжение питания	6 В или 12 В
Предупреждение о низком уровне заряда элементов питания	4,5 В
Ток в режиме ожидания	<=50 мкА

## Установка

### 1. Руководство по установке

- 1) Для установки изделия можно обратиться к профессиональным установщикам, но допускается и самостоятельная установка замка при наличии инструмента и определенном умении.
- 2) При установке задней панели следите за отверстием для винта и следите за тем, чтобы соединительный провод не блокировал отверстие соединительного штифта, чтобы не повредить соединительный провод при установке винта. Если соединительный провод блокирует отверстие соединительного штифта, переместите соединительный провод или расширьте внутреннее отверстие двери, чтобы освободить место для размещения соединительного провода.
- 3) При установке дверь должна находиться в полуоткрытом состоянии до завершения ввода изделия в эксплуатацию.
- 4) После завершения установки, проверьте, нормально ли открывается/закрывается замок с помощью отпечатка пальца, карты Mifare, пароля (123456) #, приложения, железного ключа и пульта ДУ.
- 5) Если замок не работает соответствующим образом, убедитесь в правильности установки или в том, что корректно подключен шлейф.

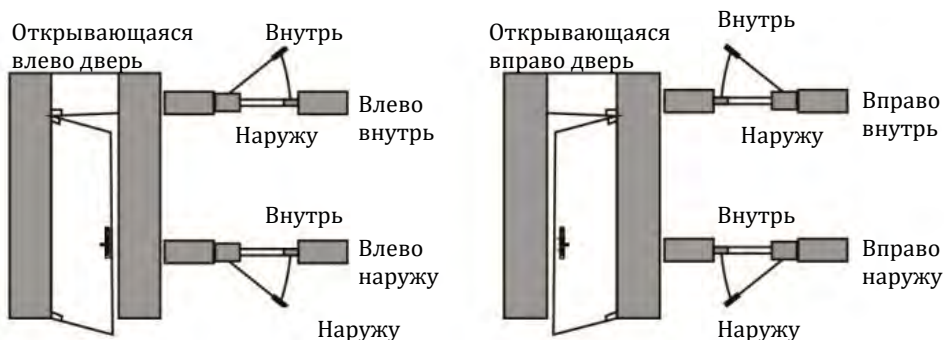
## 2. Установка. Обзор



## 3. Выбор направления открытия двери

Этот умный замок подходит для разных направлений открытия двери.

(Открытие двери влево наружу / Открытие двери влево внутрь / Открытие двери вправо наружу / Открытие двери вправо внутрь)

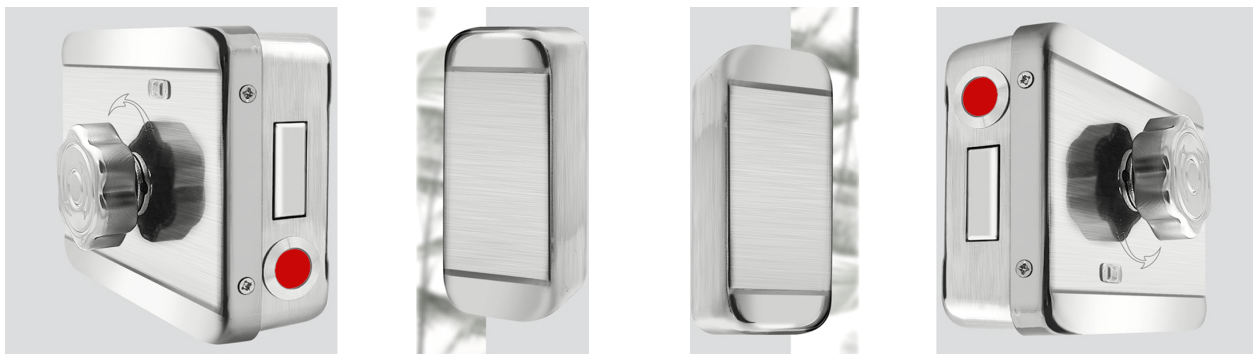


## 4. Особенность монтажа замка

4.1 Проверьте, совпадает ли магнит ответной пластины с датчиком замка.

Если нет, то потребуется поворот корпуса

4.2 С целью повышения качества работы контроля открытой двери необходимо размещать элементы устройства максимально соосно и при минимально возможном зазоре между ответной пластиной и замковой частью



## 5. Монтажные отверстия

Обратите внимание, что может потребоваться специальный инструмент для монтажа и подготовки необходимых отверстий. Центральное отверстие для поворотной планки личинки замка не может быть менее 15мм! Винтовые отверстия крепления передней панели - не менее 5мм!

**Важно!** Убедительная просьба избегать перекоса отверстий, поскольку "закусывание" механических элементов замка об обшивку двери может привести в итоге к некорректной работе устройства при условии его исправного состояния!



## 6. Установка корпуса замка

- 1) Установите на переднюю панель личинку замка **1** с внешней лицевой стороны (рис. 6.2.)
- 2) С обратной стороны разместите монтажную пластину **2** и зафиксируйте ее на корпусе винтами **3** (см. рис.6.1)
- 3) **Обратите внимание**, что на схемах отверстий и монтажа не обозначено отверстие под шлейф, соединяющий обе части замка! Данное отверстие пользователь сделает на свое усмотрение! Однако задействовать монтажные отверстия рис. 6.1 и рис. 6.2 для шлейфа **НЕЛЬЗЯ!**
- 4) Приложите переднюю панель в сборе (включая резиновый уплотнитель) к полотну с ранее подготовленными отверстиями и зафиксируйте ее длинными винтами **5** из комплекта замка. **ВАЖНО!** Винты сделаны таким образом, что без причинения вреда резьбе можно их укоротить режущим инструментом до необходимой монтажной длины, зависящей от толщины полотна **4**.
- 5) Электромеханическую замковую часть с закрепленным на ней резиновым уплотнителем размещают соосно на обратной стороне полотна **4** и фиксируют либо винтами из комплекта, либо сторонним крепежом типа шурупов, саморезов и др.
- 6) В последнюю очередь размещается и соосно монтируется ответная пластина (номер 4 обзорной схемы замка п.2 руководства)



Рис. 6.1

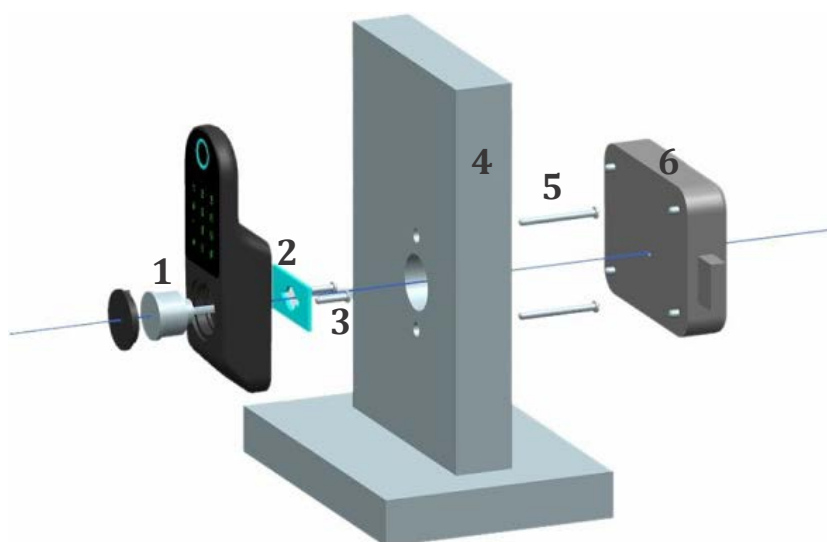
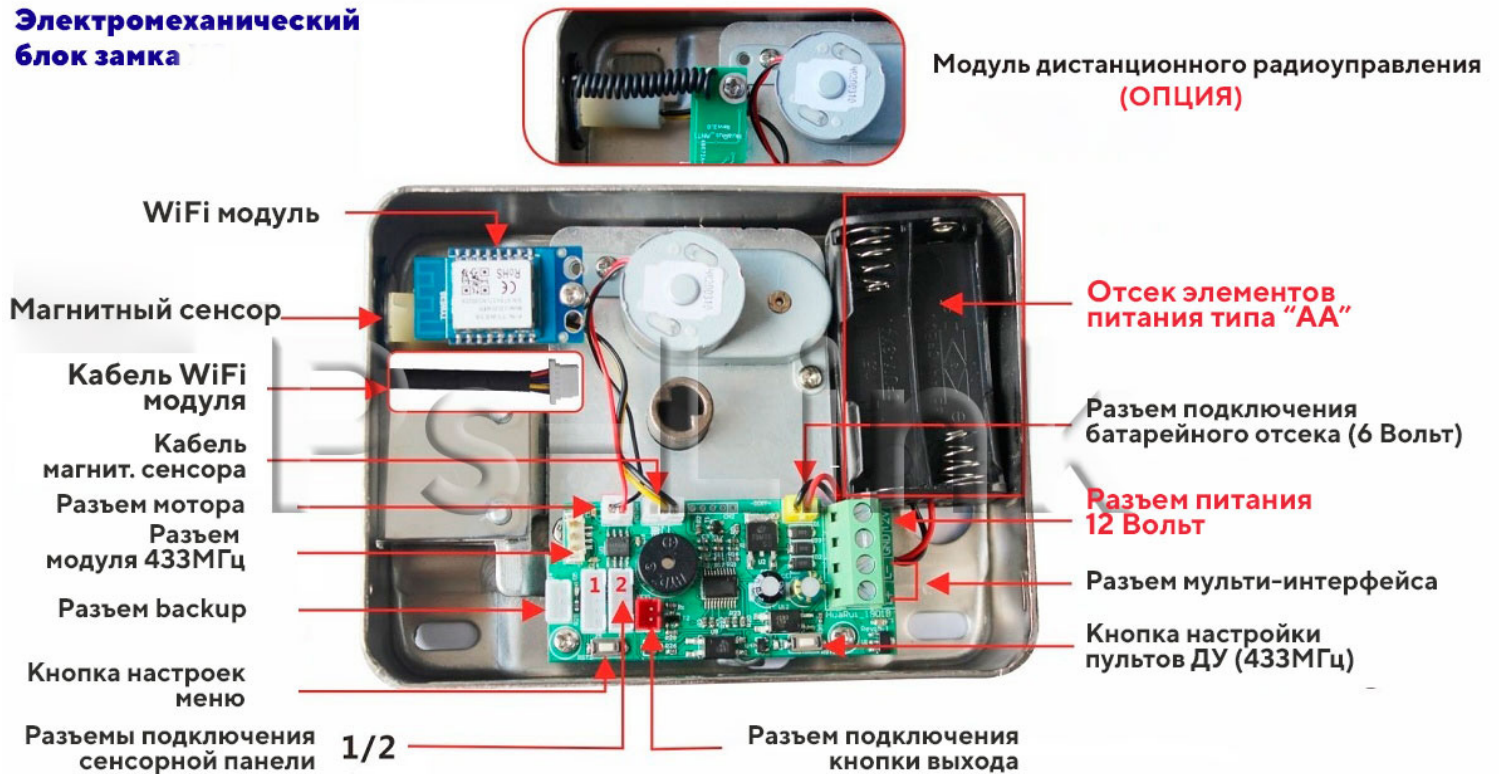


Рис. 6.2

## 7. Назначение разъемов электромеханической части замка

### Электромеханический блок замка



## 8. Проверка работы замка

- 1) Пожалуйста, всегда держите дверь в полуоткрытом состоянии во время отладки замка.
- 2) Проверьте, выполняет ли устройство следующие функции: изменение положения засова в зависимости от действий пользователя - указание пароля, отпечаток пальца, реакция на приложение, реакция на пульт дистанционного управления, поворот ручки ручного открытия засова (№13 на обзорной схеме замка), реакция на RFID ключи из комплекта и т.д.
- 3) В случае отсутствия реакций на какие-либо действия пользователя/администратора нужно выполнить необходимые действия по настройке замка.
- 4) Проверьте правильность работы различных функций замка при открытой двери после проведенных дополнительных настроек.

## 9. Добавление/удаление пульта дистанционного управления

- 1) 1. Добавление пульта дистанционного управления:  
Нажмите и удерживайте кнопку сброса на задней внутренней части замка при снятой его крышке. Затем отпустите клавишу после 5 звуковых сигналов и теперь нажмите любую кнопку на пульте дистанционного управления. После 3 звуковых сигналов добавление пульта дистанционного управления завершено.
- 2) Удаление пульта дистанционного управления:  
Нажмите и удерживайте кнопку сброса на задней панели, отпустите после 5 звуковых сигналов, а затем нажмите любую кнопку на пульте дистанционного управления, после длительного звукового сигнала пульт дистанционного управления будет успешно удален.
- 3) Чтобы удалить все пульты дистанционного управления:  
Нажмите и удерживайте кнопку сброса на задней панели, и отпустите после 12 звуковых сигналов - все пульты дистанционного управления будут удалены.



# Использование замка

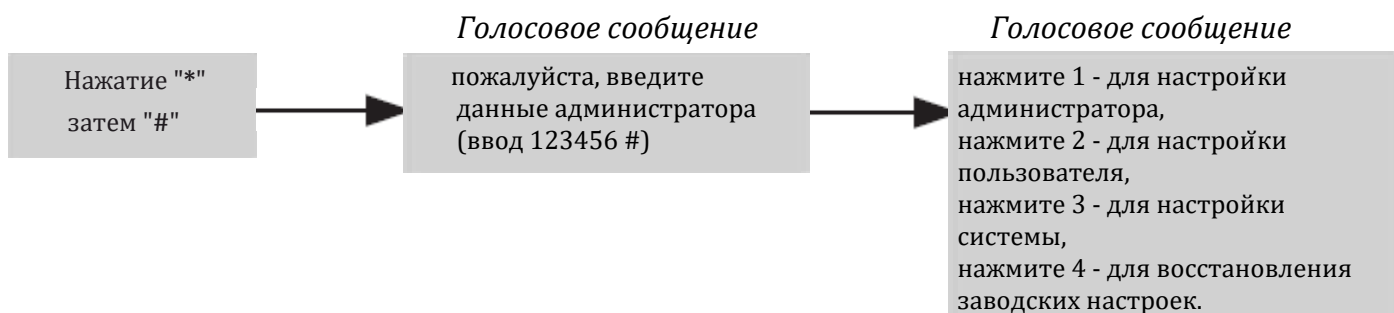
Навигация по меню замка осуществляется клавишами с подсветкой сенсорной встроенной клавиатурой.

Символ «\*»: назад/выход. Символ «#»: кнопка подтверждения.

Примечание: Для повышения скорости идентификации отпечатков пальцев могут быть добавлены отпечатки нескольких пальцев.

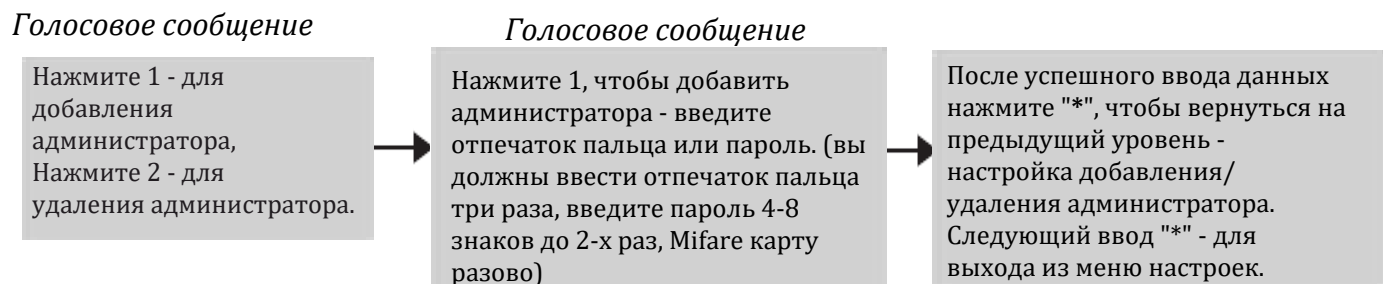
## 1. Главное меню

Исходное состояние



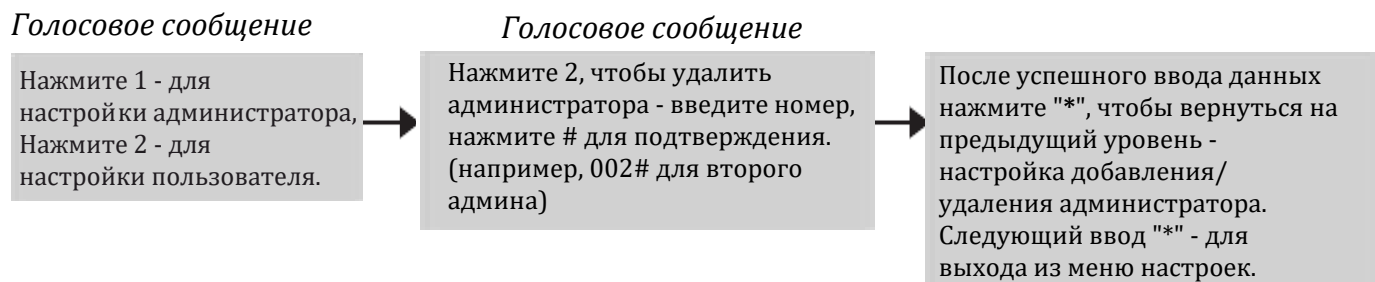
## 2. Добавление администратора

Выбран пункт 1 предыдущего меню



## 3. Удаление администратора

Выбран пункт 1 главного меню



## 2. Добавление пользователей

Выбран пункт 2 главного голосового меню

### Голосовое сообщение

Нажмите 1 - для добавления пользователя.

Введите отпечаток пальца или пароль (вы должны ввести отпечаток пальца три раза, введите пароль 4-8 знаков два раза, Mifare карту разово)

После успешного ввода данных нажмите "\*", чтобы вернуться на предыдущий уровень - настройка добавления/удаления пользователя. Следующий ввод "\*" - для выхода из меню настроек.

## 3. Удаление пользователей

Выбран пункт 2 главного голосового меню

### Голосовое сообщение

Нажмите 1 для добавления пользователя, Нажмите 2 для удаления пользователя.

Нажмите 2, чтобы удалить пользователя - введите номер, нажмите # для подтверждения. (например, 010# для десятого пользователя)

После успешного ввода данных нажмите "\*", чтобы вернуться на предыдущий уровень - настройка добавления/удаления пользователя. Следующий ввод "\*" - для выхода из меню настроек.

## 4.1. Настройка замка. Голосовое меню

Выбран пункт 3 главного голосового меню

### Голосовое сообщение

Нажмите 1 - для настройки голоса, нажмите 2 - для режима разблокировки, нажмите 3 - для настройки языка, нажмите 4 - для настройки времени, нажмите 5 - для настройки номера комнаты.

### Выбран пункт 1 меню

Нажмите 1 - чтобы включить голосовое оповещение, нажмите 2 - чтобы отключить голосовое меню.

После успешного ввода данных нажмите "\*", чтобы вернуться на предыдущий уровень - настройки замка. Следующий ввод "\*" - для выхода из меню настроек.

## 4.2. Настройка замка. Режим разблокировки

Выбран пункт 3 главного голосового меню

### Голосовое сообщение

Нажмите 1 - для настройки голоса, нажмите 2 - для режима разблокировки, нажмите 3 - для настройки языка, нажмите 4 - для настройки времени, нажмите 5 - для настройки номера комнаты.

### Выбран пункт 2 меню

Нажмите 1 - для одиночного режима, нажмите 2 - для режима комбинирования. Вы можете выбрать один вариант, и тогда меню подскажет вам, что выбор сделан успешно.

После успешного ввода данных нажмите "\*", чтобы вернуться на предыдущий уровень - настройки замка. Следующий ввод "\*" - для выхода из меню настроек.

### 4.3. Настройка замка. Настройка языка

Выбран пункт 3 главного голосового меню

#### Голосовое сообщение

Нажмите 1 - для настройки голоса,  
нажмите 2 - для режима разблокировки,  
нажмите 3 - для настройки языка,  
нажмите 4 - для настройки времени,  
нажмите 5 - для настройки номера комнаты

#### Выбран пункт 3 меню

Нажмите 1 - для выбора китайского языка,  
нажмите 2 - для выбора английского языка.  
Вы можете выбрать один вариант, и тогда меню подскажет вам, что выбор сделан успешно.

После успешного ввода данных нажмите "\*", чтобы вернуться на предыдущий уровень - настройки замка. Следующий ввод "\*" - для выхода из меню настроек.

### 4.4. Настройка замка. Настройка времени

Выбран пункт 3 главного голосового меню

#### Голосовое сообщение

Нажмите 1 - для настройки голоса,  
нажмите 2 - для режима разблокировки,  
нажмите 3 - для настройки языка,  
нажмите 4 - для настройки времени,  
нажмите 5 - для настройки номера комнаты.

#### Выбран пункт 4 меню

Текущее время вводится как комбинация 1908080808 и подтверждается клавишей «#»,  
Формат времени: год-месяц-день-часы-минуты,  
например: 2309041153

После успешного ввода данных нажмите "\*", чтобы вернуться на предыдущий уровень - настройки замка. Следующий ввод "\*" - для выхода из меню настроек.

### 4.5. Настройка замка. Настройка номера комнаты

Выбран пункт 3 главного голосового меню, затем выбран пункт 5 меню настроек

Голосовое сообщение - номер комнаты 8888. Замените значением из 4 цифр + #

## 5. Сброс настроек

Нажмите и удерживайте кнопку инициализации на задней панели в течение 5 секунд. Все сведения будут удалены! Также это действие может быть уместно при подготовке замка к началу конфигурации сети.

## 6. Подготовка замка к настройке WIFI подключения

Выбран пункт 1 главного голосового меню

#### Голосовое сообщение

Нажмите 1 - для настройки администратора.

#### Голосовое сообщение

Нажмите 3 - для входа в настройку сетевого подключения.

#### Голосовое сообщение

нажмите «1» - для подключения к точке доступа или «2» - для интеллектуального подключения. Выберите второй вариант.

После проделанных действий обратите внимание на индикацию на клавиатуре замка. Устройство будет демонстрировать состояние предшествующее конфигурированию сети. Обычно мигает один или несколько чисел клавиатуры. Далее действия осуществляются на смартфоне.



## Установка приложения и конфигурирование сети



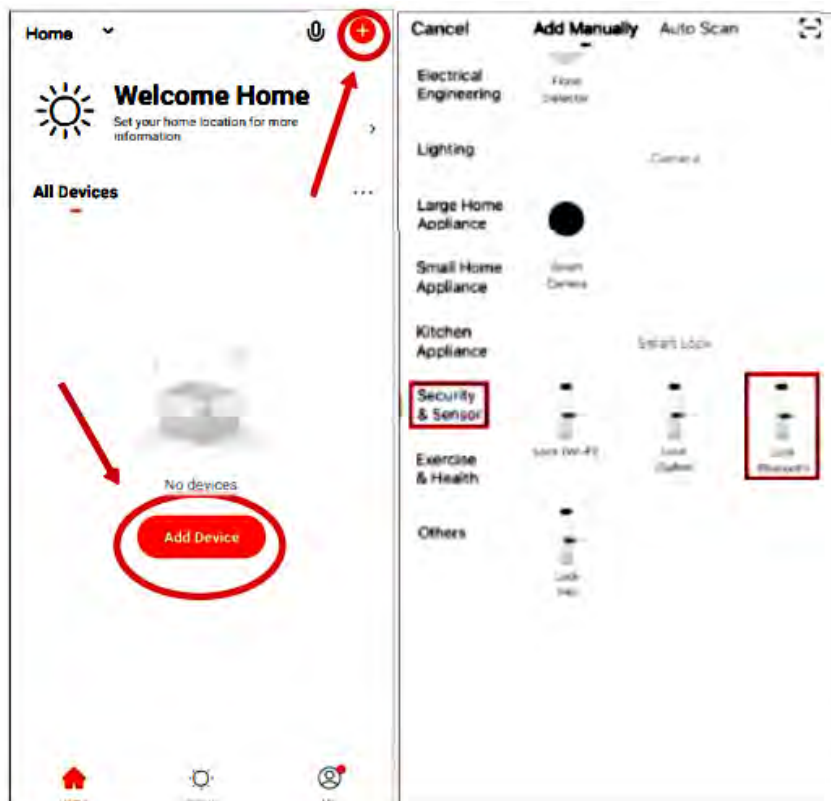
- 1) Найдите «PS-Link / Smart Life» в магазине приложений, скачайте приложение.
- 2) Установите и откройте приложение, зарегистрируйтесь и войдите в систему с номером мобильного телефона.
- 3) Приложение: Нажмите «Home» (Домой)/«Add Device» (Добавить устройство)/«Security&Sensor» (Безопасность и датчик)/ «Lock(Wi-Fi)» (Замок (Wi-Fi))/«Confirm indicator rapidly blink» (Подтвердить, что индикатор быстро мигает), затем выберите сеть WiFi, введите пароль WiFi.

### Примечания:

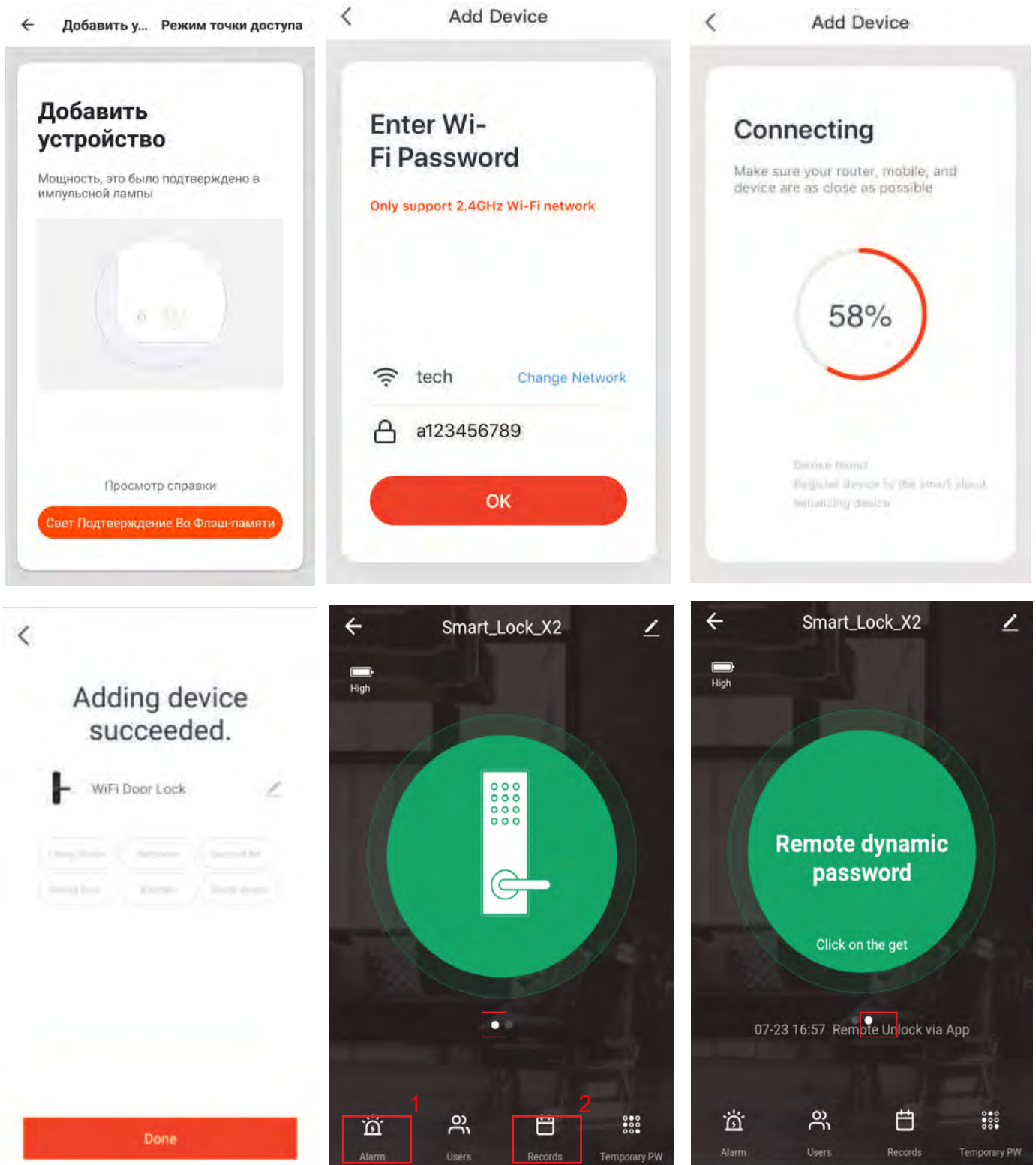
Если у вас нет учетной записи в этом приложении, выберите пункт «Регистрация» и, используя номер телефона или электронную почту, следуйте инструкциям для завершения регистрации.

При регистрации, в зависимости от выбранного способа, Вы получите секретный код на почту или в виде SMS сообщения соответственно. Вам необходимо будет ввести его в программе, затем придумать пароль от аккаунта и завершить регистрацию

- 1) Это устройство поддерживает только сеть Wi-Fi 2,4 ГГц.
- 2) Сеть Wi-Fi, подключенная к приложению и мобильному телефону, должна оставаться неизменной.
- 3) Убедитесь, что у одного из администраторов есть пароль.



Ниже представлены изображения примера интерфейса приложения на экране смартфона. Процесс добавления и главное экранное меню замка.

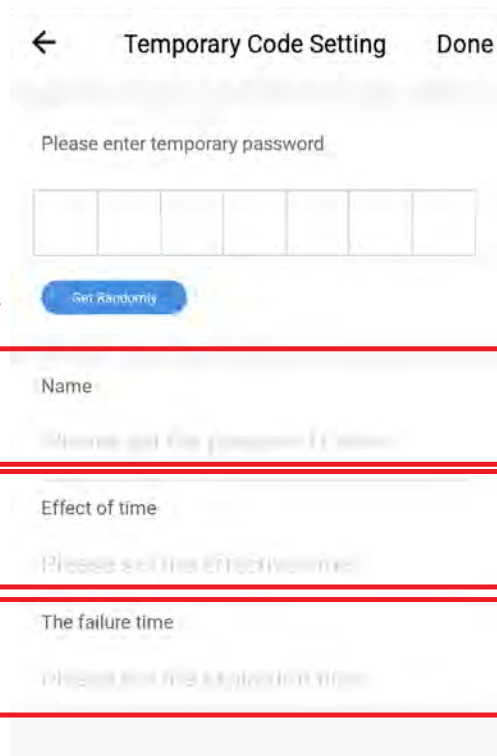
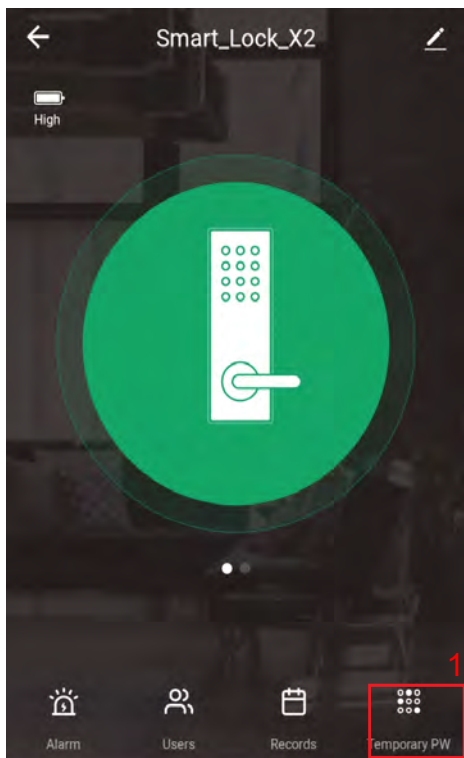


### Функциональные меню

- 1) ALARM - Обзор тревожных событий, например, неудачных попыток разблокировать замок отпечатком или паролем
- 2) RECORDS - Журнал событий, например, успешных открытий и Каким образом был разблокирован замок — запрос через приложение или вход по виртуальному паролю

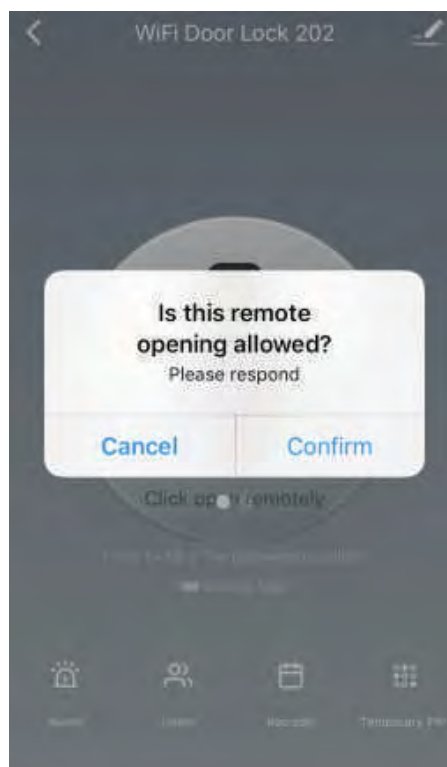
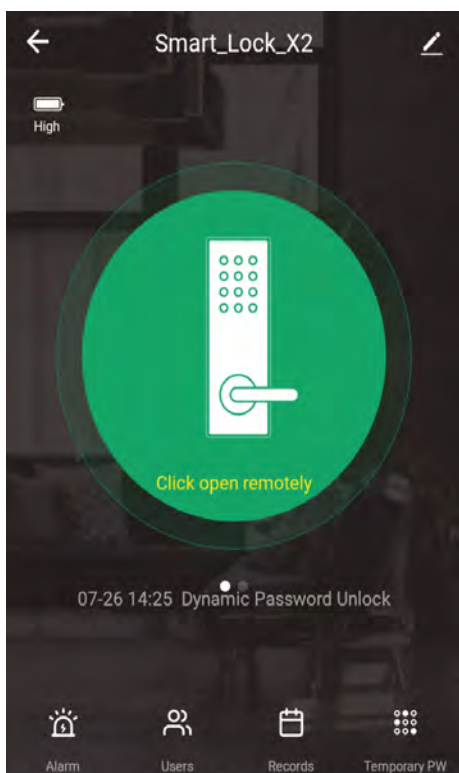
### Создание виртуального пароля

- 1) Свайп движение вправо на главном меню замка
- 2) Нажмите “click on get”
- 3) В открывшемся окне появится пароль с ограниченным до 5 минут действием
- 4) Передайте пароль гостю любым удобным способом через копирование пароля в память телефона



### Временный пароль [Temporary PW]

- 1) Выберите вариант генерации пароля (справа)
- 2) Задайте срок действия пароля и имя
- 3) Задайте время окончания действия пароля
- 4) Нажмите «Get randomly» - генерация пароля



### Удаленное открытие двери

- 1) Нажмите на клавиатуре замка "9" + "#"
- 2) В приложении на смартфоне появится запрос на открытие двери (не более 60 секунд)
- 3) Открывается меню для подтверждения действия. Первый кто примет запрос принимает решение. Таким образом, при нажатии на «Cancel» запрос на вход будет отклонен и не переадресуется другим пользователям.
- 4) По прошествии 60 сек без реакции пользователей замок известит гостя звуковым коротким сигналом, что дверь не будет открыта.



## Заявление Федеральной комиссии связи США (ФКС)

Устройство соответствует положениям Части 15 регламента ФКС. Эксплуатация устройства предусматривает наличие следующих условий:

- (1) Настоящее устройство не должно создавать вредных помех, и
- (2) Настоящее устройство должно исправно работать в условиях любых помех, включая и те, которые могут вызывать сбои в работе.

Предупреждение: Изменения или модификации, явно не одобренные стороной, ответственной за соответствие требованиям, могут привести к лишению пользователя прав на эксплуатацию настоящего устройства.

Примечание: Настоящее устройство было протестировано и признано соответствующим нормативам для цифровых устройств класса В, в соответствии с частью 15 Постановления ФКС. Настоящий регламент разработан для того, чтобы обеспечить достаточную защиту от вредных помех, возникающих при использовании оборудования в жилых помещениях. Настоящее устройство генерирует, использует и может излучать радиочастотную энергию и, если оно установлено неправильно или не используется в соответствии с инструкциями, может создавать помехи для радиосвязи. Тем не менее, нет никакой гарантии, что помехи не возникнут в каких-либо конкретных случаях установки. Если настоящее устройство вызывает помехи для радио или телевизионного сигнала, что можно с легкостью определить, включив и выключив оборудование, пользователь может попытаться устранить помехи одним или несколькими из следующих способов:

Изменить ориентацию или местоположение приемной антенны.

Увеличить расстояние между устройством и приемником.

Подключить устройство к розетке в цепи, отличной от той, к которой подключен приемник.

Обратиться за помощью к продавцу или опытному специалисту по радио- и телевизионному оборудованию.

## Заявление ФКС о воздействии радиационного излучения:

Настоящее устройство соответствует ограничениям Федеральной комиссии по связи (FCC) в отношении радиочастотного излучения в неконтролируемой среде. Настоящее устройство должно быть установлено и использоваться на расстоянии, как минимум, 20 см от человека.



**EAC**

Не выбрасывайте батарейки вместе с обычным бытовым мусором. Содержащиеся в них опасные вещества могут повредить здоровью или окружающей среде. Сдайте батарейки или отслужившие изделия обратно производителю или воспользуйтесь услугами служб сбора опасного мусора в вашем городе.

Примеры использования

