

---

# Руководство к беспроводному комплекту видеонаблюдения

---

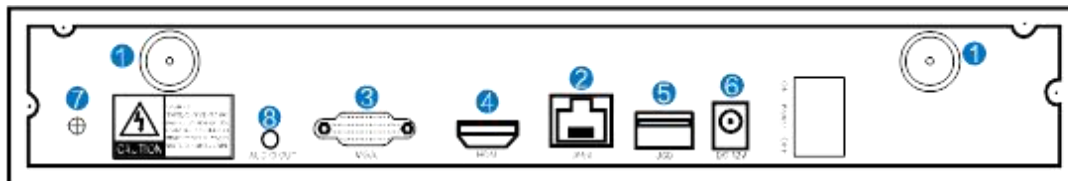


---

## Распаковка

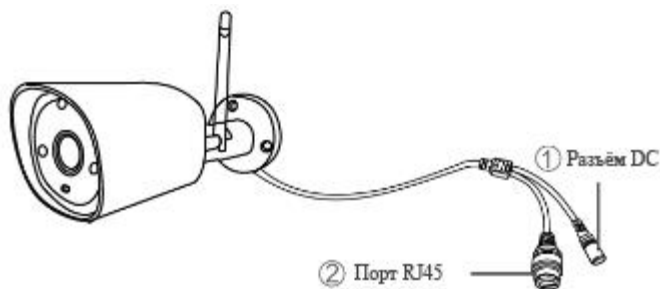
После получения продукта, пожалуйста, проверьте комплектность. Если вы обнаружили, что содержимое коробки не соответствует обратитесь к продавцу.

## Описание интерфейса NVR



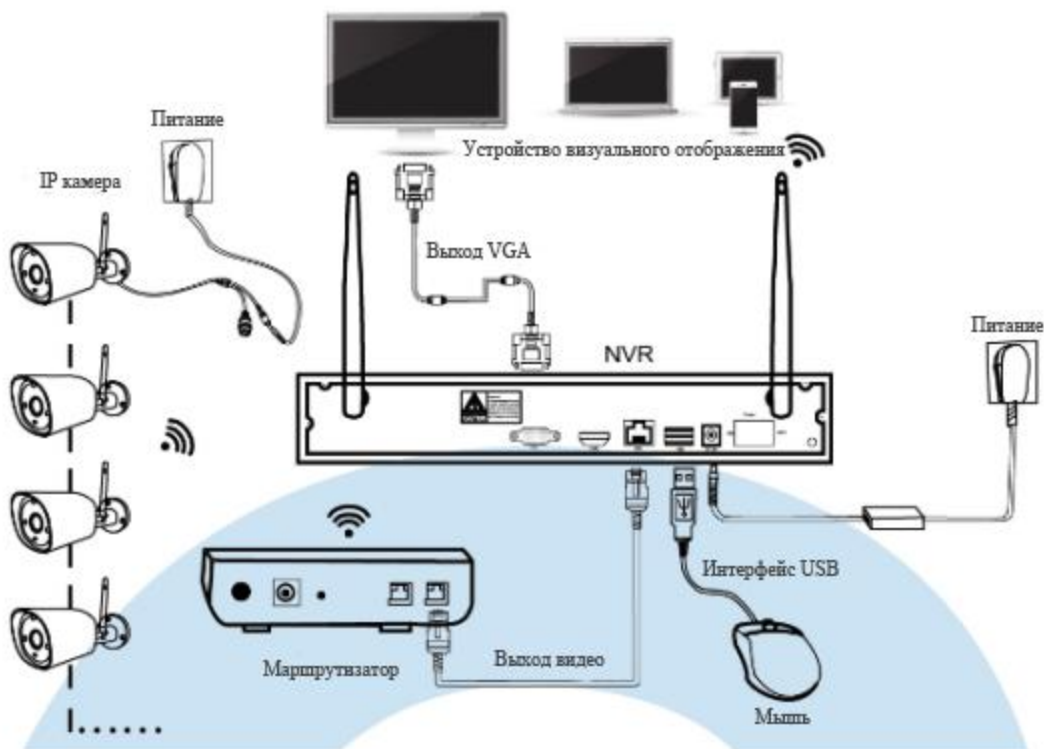
1. **WiFi антенные порты:** две несъемные антенны
2. **RJ-45 порт:** подключение к роутеру с выходом в интернет или без интернет подключения
3. **VGA порт:** для подключения монитора с VGA входом
4. **HDMI порт:** для подключения монитора с HDMI входом
5. **USB порт:** подключение манипулятора «мышь» или флеш для записи архива
6. **Разъем для подключения адаптера питания DC 12 Вольт\ 2 Ампера**

## Описание интерфейса IPC



1. **Интерфейс постоянного тока:** вход питания (12В\1А);
2. **Порт RJ45** для конфигурации или для проводного способа передачи видеосигнала

## Схема установки беспроводного комплекта NVR



### Установка и подключение

- 1) Открутите винты на задней и боковой сторонах, снимите крышку.



- 2) Подключите кабель SATA и кабель питания жёсткого диска к материнской плате, подключите другой конец к жёсткому диску.



- 2) Удерживая жёсткий диск и корпус регистратора переверните его и выровняйте отверстия на жёстком диске с отверстиями на NVR. Закрепите жесткий диск винтами.



4) Закройте крышку корпуса и закрепите крышку винтами.



**Примечание:** Новый жесткий диск должен быть отформатирован средствами ОС регистратора.

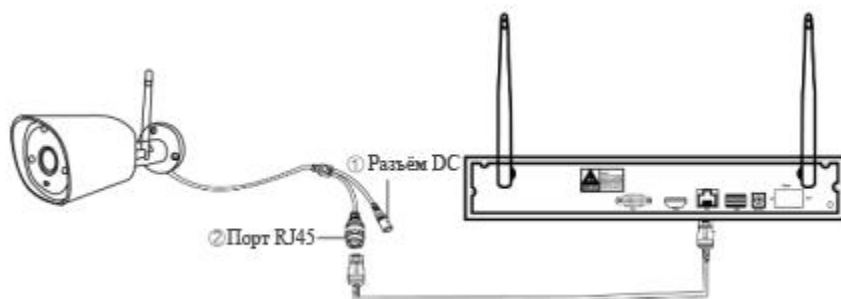
### **Подключение NVR**

1. Подключите кабель VGA (или HDMI) к порту выхода VGA (или HDMI-выходу) (комплект не содержит HDMI и VGA-кабели);
2. Подключите USB-мышь к USB-порту.
3. Подключите сетевой кабель к сетевому порту RJ-45 (если комплект не требует конфигурации камер. Если требуется настройка камер, ниже описана процедура сопряжения).
4. Подключите кабель питания NVR к источнику питания.
5. Закрепите антенны на камерах (при необходимости).
6. Подключите адаптеры питания к камерам.
7. После запуска комплекта, камеры автоматически подключатся к NVR и отображают видеопотоки на экране монитора. Если изображения нет, возможно потребуется конфигурирование регистратора NVR и камер.

## Сопряжение IP камеры РВ-20 с регистратором NVR N4104 (или N4108)

На заводе сопряжение 4-х камерных комплектов как правило выполнено. Если комплекты 1,2,3,5,...,8 камерные может потребоваться самостоятельная конфигурация комплекта. Если через минуту после включения комплекта на мониторе есть изображение с камер, то пропустите этот шаг настроек. Также может возникнуть ситуация когда камеры сопряжены, но изображения нет - потребуется проверка методом переноса камер и оценка WiFi сигнала, если камера слишком далеко от регистратора. В верхнем правом углу каждого канала есть индикатор WiFi сигнала. Ниже будут описаны варианты усиления WiFi сигнала, но более бюджетной альтернативой может служить прокладка витой пары и подключение камеры РВ-20 в качестве проводной IP камеры. Дополнительно потребуется размещение коммутатора для работы комплекта.

Подключение 1-й камеры напрямую к NVR (как показано ниже) пригодно лишь для обучения (сопряжения) камеры и регистратора

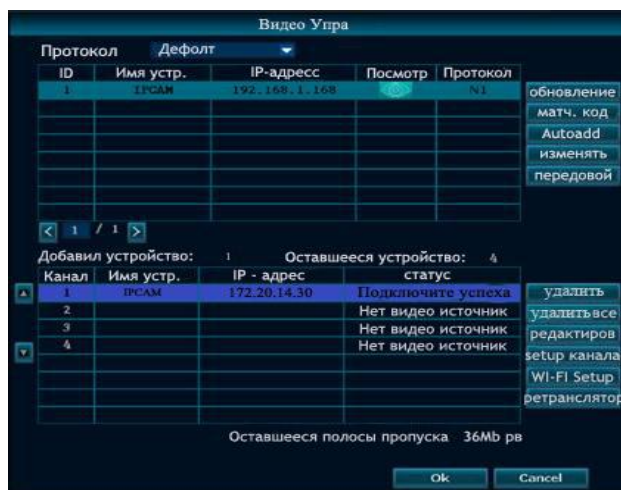


**Шаг 1.** Кликните правой кнопкой мыши в главном интерфейсе и выберите «Управление видео» Возможны два способа для добавления камер: «матч код» и «Autoadd».

Выберите «Autoadd», камера передаст видеоизображение в NVR по сетевому кабелю UTP;

**Шаг 2.** Для обучения камеры на WiFi сеть регистратора нажмите «матч код», камера переключится на WiFi сеть и сменит свой IP адрес, например, на такой: 172.20.14.X.

В случае нескольких камер в комплекте, повторите шаги по конфигурации с другими камерами РВ-20 из комплекта.

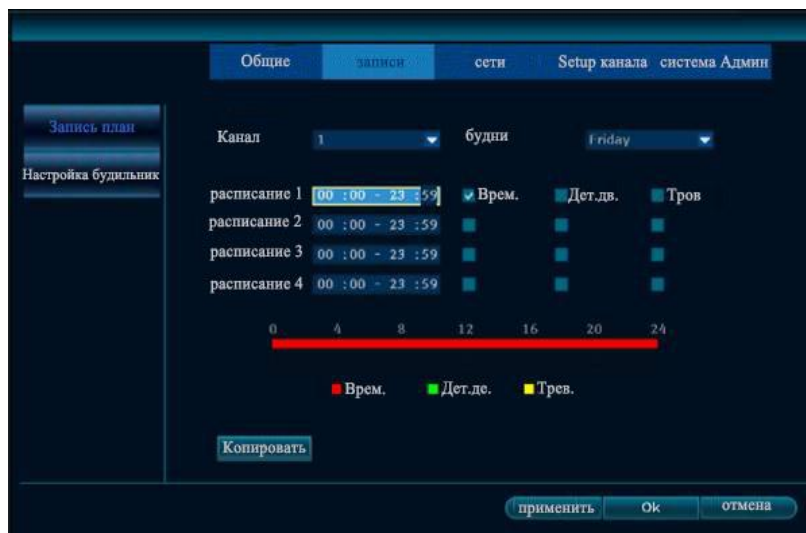


## Настройки записи

Запись видео для системы видеонаблюдения очень проста!

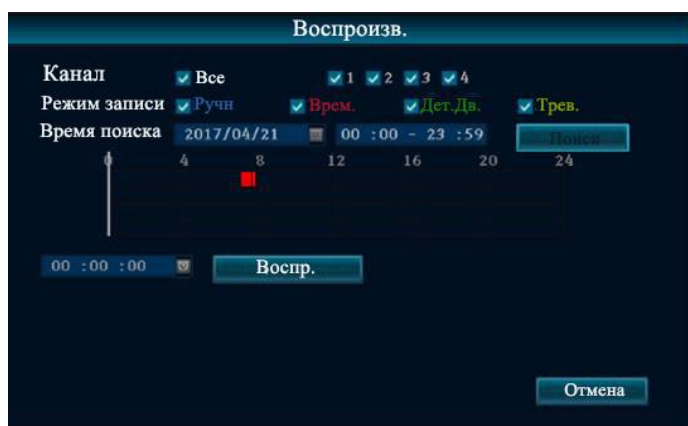
Нажмите правую кнопку > управление системой > записи > настройка будильника > выбрать канал, будни, расписание, время, дет. движения, тревога > нажмите ОК.

См. Рисунок ниже:



## Воспроизведение видео

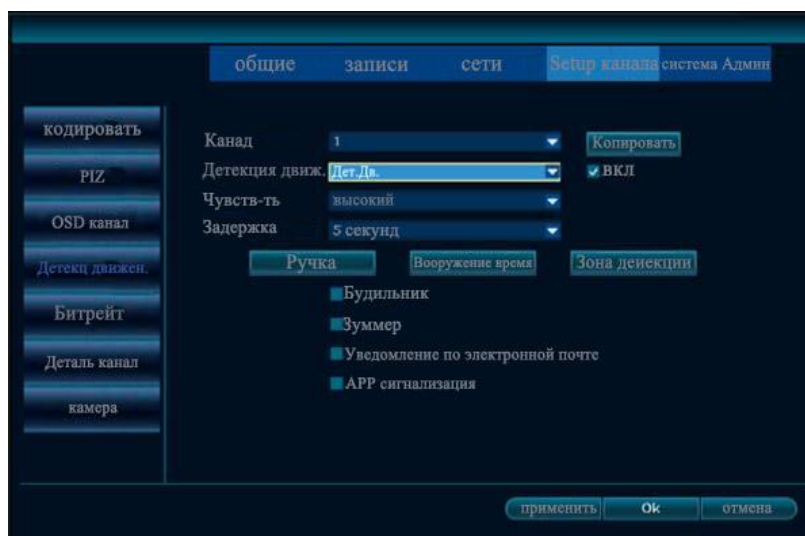
Щелкните правой кнопкой мыши в главном интерфейсе, выберите «воспроизведение видео», выберите ручной поиск, вы войдете в интерфейс воспроизведения видео, вы можете выбрать указанный канал, режим записи и время поиска, выполните поиск видео, щелкните «воспроизведение видео» играть видеозапись.



## Детекция движения

1. Щелкните правой кнопкой мыши на основном интерфейсе : Настройка системы > setup канала > «Дет. Движения»
2. Выберите канал, детекция движ. -ВКЛ , «чувствительность», «задержка», «ручка», «Вооружение времени» и «зона детекции». Нажмите кнопку «Применить», чтобы сохранить настройку.

См.Рисунок ниже:



### Объяснение

- Выбор чувствительности имеет пять оценок: самый высокий, высокий, средний, низкий, самый низкий. Чем выше чувствительность, тем более вероятно, что движущиеся объекты будут обнаружены.
- Действия при детекции движения: сигнал тревоги, зуммер, уведомление по электронной почте, push оповещение на мобильный телефон (app сигнализация).
- Активация аварийного сигнала при детекции движения - установите «Включено» кликнув клавишей мыши, когда курсор у поля -> настройка будильника.
- Проверьте тревогу APP мобильного телефона (push уведомления на смартфон)

## Резервное копирование видео

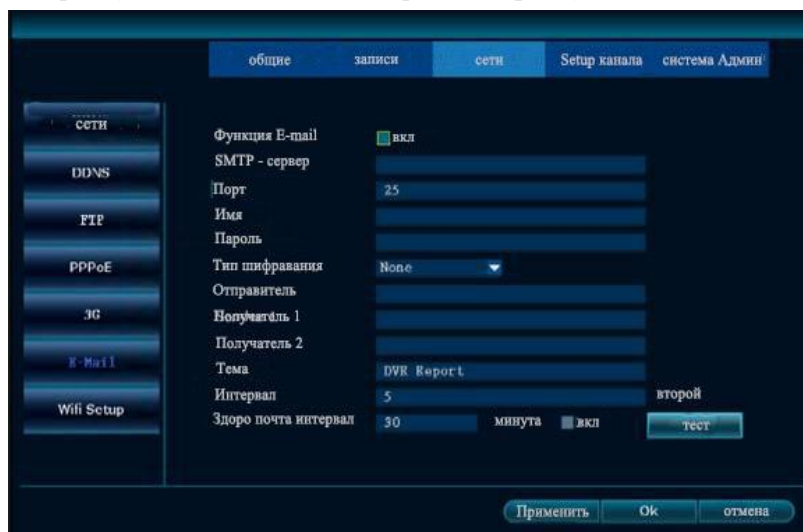
Вы можете использовать флешку для резервного копирования видео!

Одиночный USB-порт: щелкните правой кнопкой мыши в главном интерфейсе → «Резервное копирование видео» → выберите «канал» резервного копирования → выберите «Видеорежим» → установите «Время поиска» → «Поиск» → Выбрать видео из списка → «резервное копирование видео», вставьте флешку **в течение 1 минуты**, система автоматически создаст резервное копирование видео на флешку.



## Настройка отправки почтовых уведомлений о тревоге

Щелкните правой кнопкой мыши на основном интерфейсе, в контекстном меню выберите настройку системы, а затем выберите настройку сети -> Email. Как показано ниже:



- 1, Отметьте функцию E-Mail, чтобы открыть этот флажок.
- 2, Заполните SMTP-сервер, порт, имя пользователя, отправителя, получателя и другую информацию.
- 3, Нажмите кнопку «Тест». После успешного проведения теста нажмите «Применить», чтобы сохранить настройку.



### Объяснение

- После завершения настройки E-Mail вам необходимо настроить настройку сигнализации и обнаружение видео для отправки почты.
- Интервал почты будет действовать только после включения «ВКЛ».
- Если функция E-Mail не работает должным образом, убедитесь, что почтовый ящик включен для службы SMTP.



## Воспроизведение видео на веб-странице

**Шаг 1.** Найдите «IP-адрес» и «Веб-порт» в NVR (IP-адрес можно проверить в «Настройки системы» → «Настройки сети»);



**Шаг 2.** Введите IP-адрес NVR в IE или в другую адресную строку браузера, например: <http://192.1.1.89> (по умолчанию для веб-порта установлено значение 80, а значение 100, но вам нужно добавить адрес браузера номер нового порта, <http://192.168.1.89:100>).

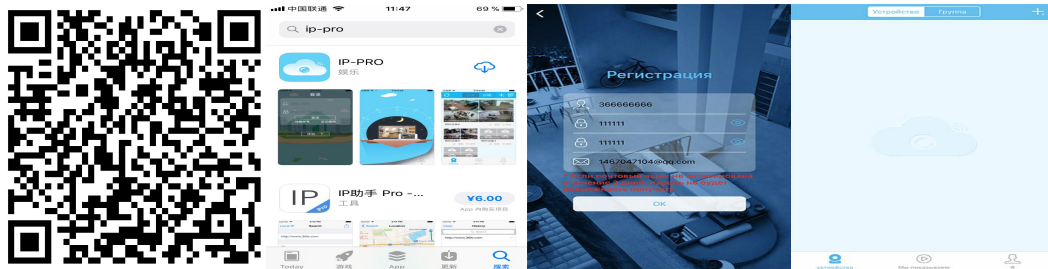


Если возникнут проблемы с описанным подключением, можно воспользоваться следующим web-интерфейсом: [www.dvr163.com](http://www.dvr163.com)


## Удаленный доступ и воспроизведение в приложении на iPhone (Android)

### 1. Загрузите приложение IP-PRO

Вы можете сканировать двумерный код ниже, чтобы найти бесплатное приложение с помощью мобильного телефона или выполнить поиск в App Store (Play Market для Android), чтобы найти приложение IP-PRO, загрузить и установить его, затем запустить приложение, зарегистрироваться и войти в главное меню приложения.

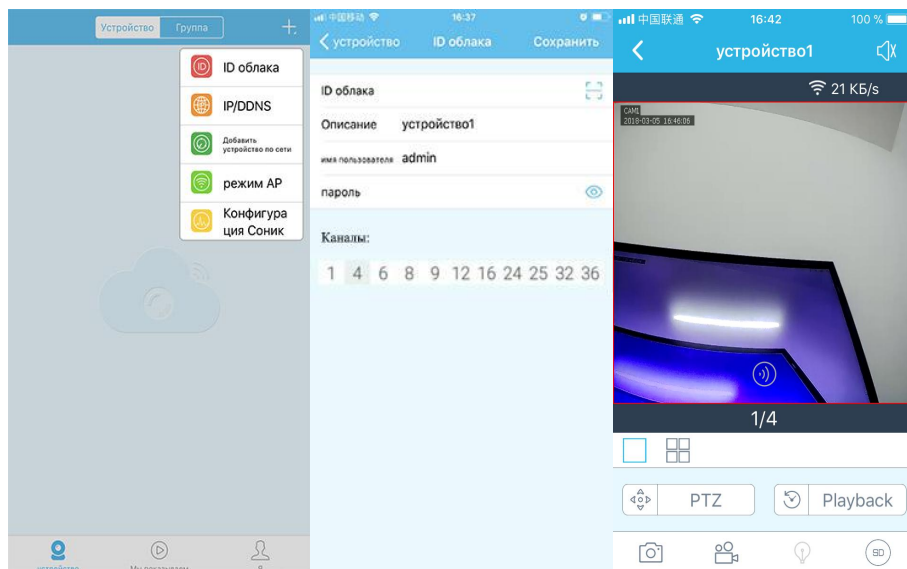


## 2. Добавьте видеорегистратор в приложении на iPhone в “devicelist”

Нажмите  , в верхней части справа, чтобы добавить устройства. «Добавить устройство по ID» (можно отсканировать QR код для чего в конце поля «ID» имеется пиктограмма сканера). Ниже фото меню «Setup Wizard» - справа на фото ID регистратора



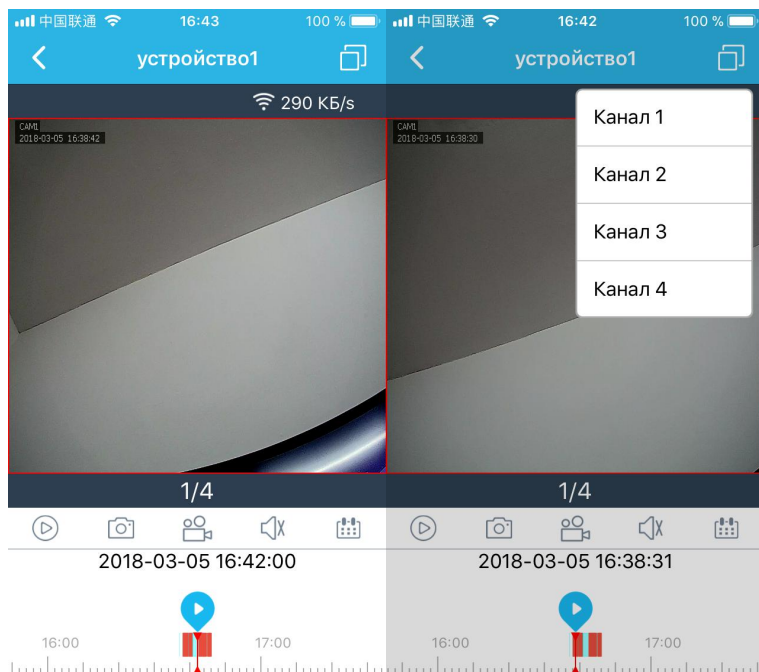
После добавления нажмите устройство для просмотра (как показано на рисунке)



---

### 3. Воспроизведение в приложении на iPhone

В приложении IP PRO, нажмите «воспроизведение», вы войдете в меню дистанционного воспроизведения, приложение будет автоматически воспроизводить камеру 1, вы можете нажать «Канал», чтобы переключиться на другой режим канала.



## Зона покрытия WiFi сети

### 1. Ориентация антенн

Антенны регистратора должны быть установлены вертикально. Для лучшего приема\передачи на камерах антенны должны быть строго ориентированными - параллельно или перпендикулярно антеннам регистратора. Также сигнал будет более сильным, если оборудование комплекта будет в одной плоскости, например, в пределах одного этажа, и наоборот, если регистратор на 1-м этаже, а камеры на 2-м и выше - сигнал WiFi будет слабее.



**ПРАВИЛЬНО**

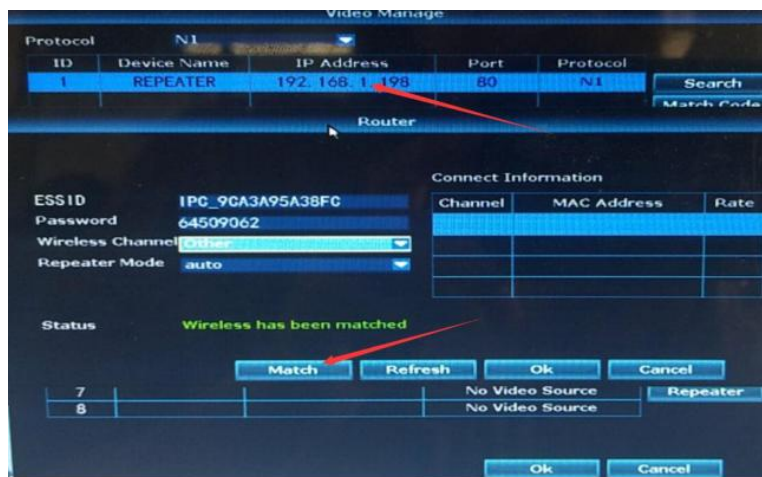


**НЕПРАВИЛЬНО**

## 2. Используйте удлинитель антенны или репитер, чтобы улучшить сигнал

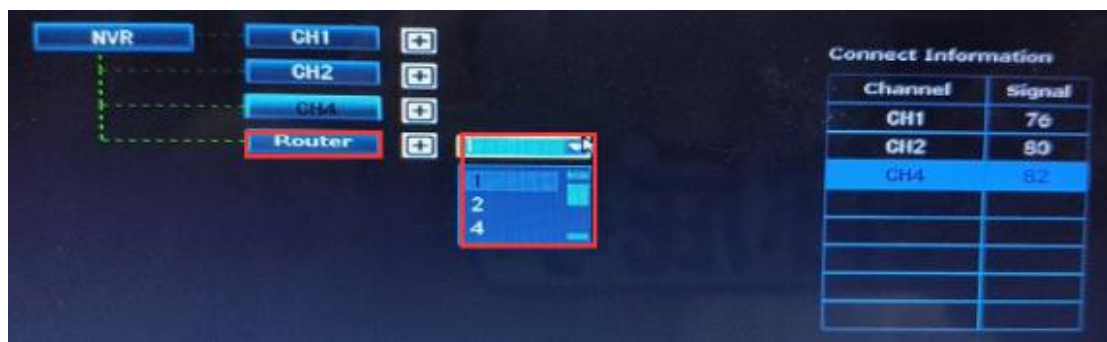
**Шаг 1.** Подключите ретранслятор к NVR с помощью кабеля Ethernet

**Шаг 2.** Нажмите кнопку «обновление» (search), появится устройство, IP-адрес которого вида «192.XX.XX.XX» Нажмите на строку и появится новое окно, в котором нажмите кнопку «match», чтобы статус стал "беспроводная связь была согласована"



Можно отсоединить кабель Ethernet.

4) вернитесь к интерфейсу управления видео и нажмите на ретранслятор, который покажет то же окно, что и на рисунке ниже.

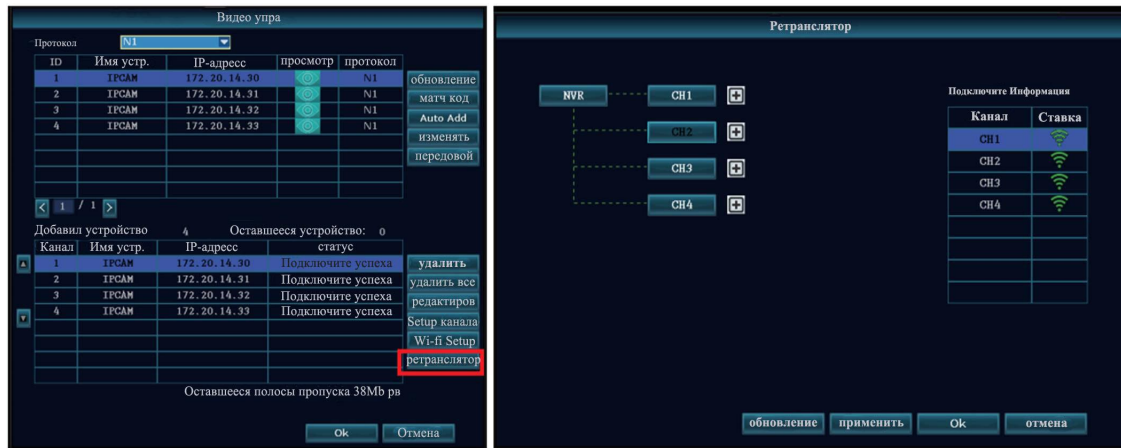


нажмите на значок **Добавить** после кнопки маршрутизатора, а затем выберите канал, сигнал которого хотите усилить.

### 3. Каскадная передача сигнала (опционально)

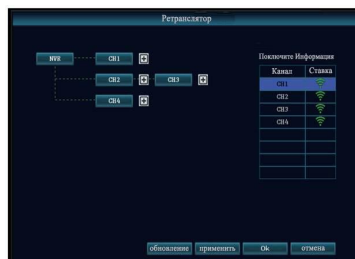
#### 1. Настройка каскада

**Шаг 1.** Войти в настройку «Видеоуправление» ( “videomanagement” > “repeater” )



**Шаг 2.** Создайте каскад

Как показано ниже, нажмите на знак + за каналом CH3, чтобы добавить камеру,

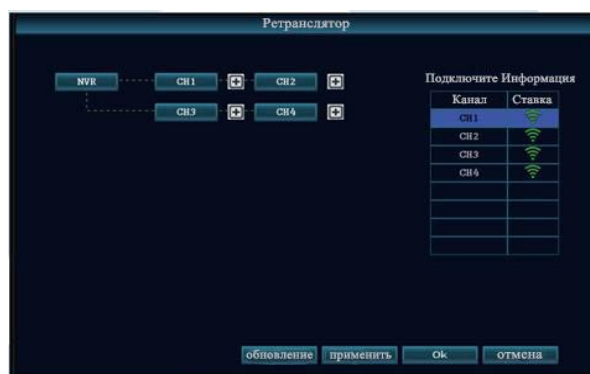


**Шаг 3.** как показано на следующем рисунке, указывает, что IPC 1 сначала подключается к IPC 2 через WiFi, а затем подключается к NVR через IPC 3; IPC 2 подключается к NVR через WiFi к IPC 3, IPC 3 подключается непосредственно к NVR.



**Шаг 4.** Нажмите «применить», чтобы настройки вступили в силу, а затем нажмите кнопку

«Обновление», чтобы обновить каскадную диаграмму и увидеть результат настроек.



## 2. Удаление каскада

Переместите указатель мыши на СНх (х указывает номер канала), который будет каскадным, щелкните левой кнопкой мыши для удаления, а затем нажмите кнопку «Применить», чтобы подтвердить удаление.

## 3. Примеры применения

Если IPCAM1 необходимо установить там, где сигнал NVR слаб, а камера IPCAM2 располагается между обозначенными устройствами и имеет уверенный прием WiFi сигнала, то возможно размещение IPCAM1 рядом с NVR для конфигурации. Установите каскадирование IPCAM1 на IPCAM2, а затем IPCAM1 разместите на требуемом удаленном месте.



13

---

## Редакция каналов (Edit channel)

Редакция протокола канала, IP-адреса, порта, имени пользователя / пароля и типа потока.

1. Щелкните правой кнопкой мыши на главном системном интерфейсе > "управление видео" во всплывающем меню и выберите любое добавленное IPC-устройство (камера).
2. Нажмите кнопку Изменить канал, чтобы установить соответствующую информацию в поле. Измените интерфейс параметров подключения канала, как показано ниже:

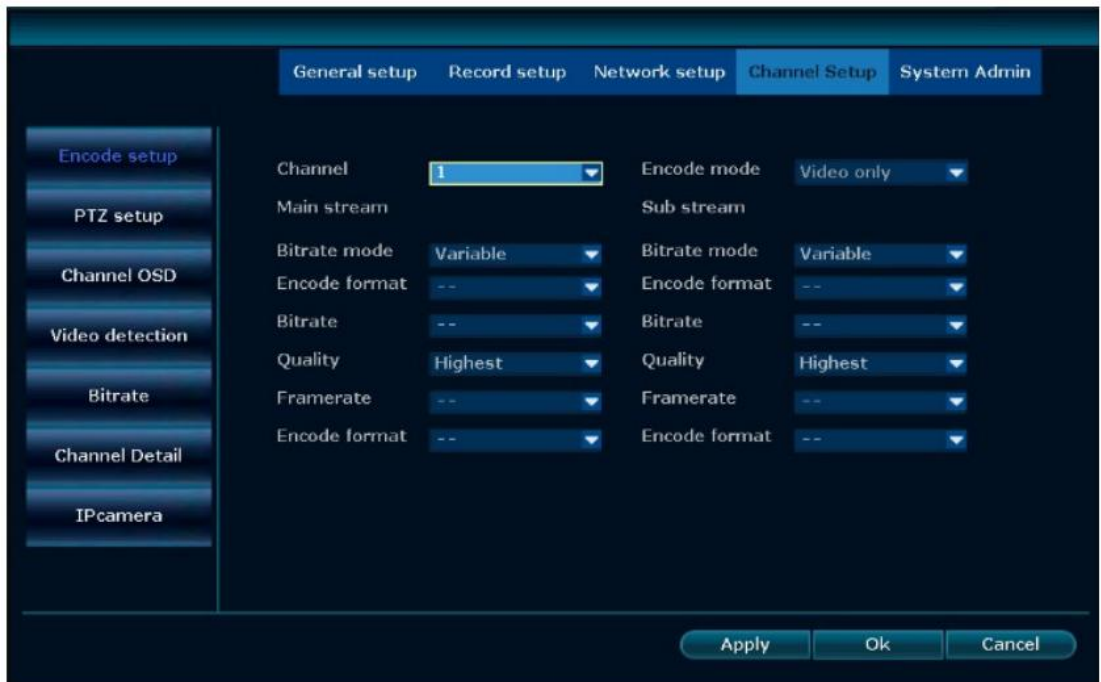
Dialog box titled "Edit Channel Connection Parameters" with the following fields:

Channel	1	<input checked="" type="checkbox"/> Enable
Protocol	N1	
IP address	172.20.14.30	MAC address 9CA3-A908-F99E
Port	80	
Audio Format	g711a	
<hr/>		
Username	admin	Password
Preview Stratage	Balance	<input checked="" type="checkbox"/> Image Rollover
Copy to    Ok    Cancel		

## Компрессия каналов (Encoding setup)

Функциональность: проверка информации видеопотока с камер, разрешение, скорость, частота кадров, один интервал кадра, кодировка и так далее.

1. Щелкните правой кнопкой мыши на главном системном интерфейсе > «управление видео» во всплывающем меню и выберите любое добавленное IPC-устройство (камеру).
2. Щелкните левой кнопкой мыши в разделе «Настройка канала» (channel setup), в интерфейсе настройки потока с камер для проверки информация о каналах (см. ниже):



### Каналы (channel details)

Проверка состояния каналов - статус, разрешение, скорость, версия.

1. Правой кнопкой мыши на главном системном интерфейсе > "управление видео" во всплывающем меню - «Настройка канала» - «детали»





---

## **Восстановление заводских настроек**

1. Щелкните правой кнопкой мыши на главном интерфейсе. В контекстном меню выберите пункт «Настройка системы», а затем выберите «Управление системой» > «управление заводом»
2. Нажмите кнопку ОК в приглашении.

## **Послепродажное обслуживание**

➤ Пожалуйста, обратите внимание

1. Следующие условия не относятся к гарантийным:

А. В результате аварий, небрежности, стихийных бедствий, неправильной эксплуатации или неправильного использования;

Б. Неправильное использование окружающей среды или условий, таких как сбой питания, температура окружающей среды, молнии и другие, которые привели к поломке;

В. Самостоятельный ремонт;

Г. Истечение гарантийного срока.

2. Пожалуйста, не теряйте товарный чек для получения технической поддержки и гарантийного ремонта.