



Умная WiFi RGB лампа для ночной подсветки

Руководство

8-link.ru
8 800 777 49 73

Краткое описание и спецификация

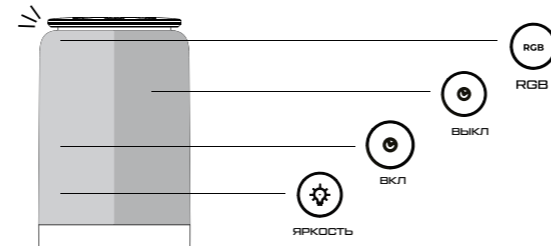
- WiFi + ИК управление
- Голосовое управление
- Расписание
- Музыкальные схемы
- Графический интерфейс для цветного и белого освещения
- 1-100% уровень диммера
- Удаленное управление при наличии интернет соединения
- Встроенный сенсор звука

Модель	W1D
Мощность	6 Вт
Вход	5В ~~~ /1,5 А
Текущая пульсация	Без мерцания ±3%
Сеть	WiFi IEEE802.11b/g/n (2,4 ГГц)
Световой поток/интенсивность	400 лм при 4000 К, красный: 7,2 кд, зеленый: 12 кд, синий: 6,6 кд
Цветовая температура / Цвет	2000К-5700К / 16 миллионов цветов
СРП	Ra>80, Ra>90@2000К/3000К
IP-рейтинг	IP20
Рабочая Температура	-20°C~40°C/-4°F~104°F
Срок жизни	30 000 часов
Габаритные размеры	4,3 дюйма X 4,3 дюйма X 8,3 дюйма (110 мм X 110 мм X 210 мм)

Комплектация

- Умная лампа: 1 шт.
- Адаптер 220В-5В: 1 шт.
- Инструкция: 1 шт.

Функции ручного управления



Голосовое управление



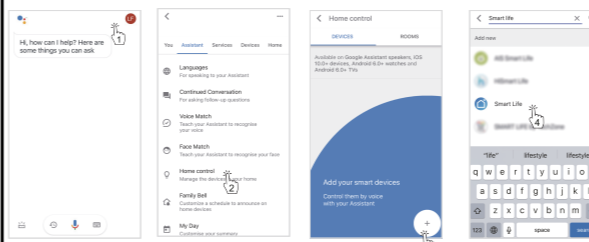
Для согласования работы различных голосовых ассистентов с оборудованием может потребоваться настройка аккаунтов приложения умного дома. Другими словами в диалоге добавления устройств умного дома Яндекс, салют и других потребуется указать аккаунт той экосистемы (Tuya smart, SmartLife и др.) в которой первоначально настроен светильник.

Для сброса настроек или активации режима сопряжения лампы с приложением нажмите требуется добиться мерцания лампы - удержание сенсора до 10 секунд. Готовность к настройке — мигание лампы 1 раз в секунду.

Видео по настройке светильника W1D



Пример настройки Google Assistant



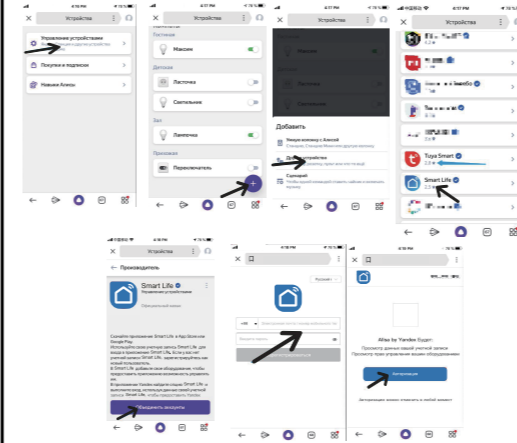
Запустите приложение Google Assistant, затем нажмите значок в правом верхнем углу.

Нажмите «Помощник» и выберите «Управление домом».

Чтобы добавить устройство, нажмите на кружок (+), расположенный в правом нижнем углу.

Найдите приложение Smart Life. Затем войдите в свой аккаунт Smart Life. Нажмите «Link Now»

Пример согласования аккаунтов экосистемы с яндекс



Важные особенности

- Используйте источник питания постоянного тока 5 В. Рекомендуемый выходной ток USB-порта более 1 Ампера.
- Рекомендуемый способ эксплуатации лампы на крошечной. Установка на 3М скотч требует особой подготовки при монтаже и может использоваться не для всех случаев.
- USB адаптер питания из комплекта специально подобран для работы с лампой и рекомендован для работы с ней.

Установка приложения и настройка

- Отсканируйте QR код и загрузите приложение на Ваше



*Если не получается, Вы можете перейти в Google Play или App Store и загрузить приложение «PS-Link», «Smart Life», Tuya вручную.

Требования к устройствам: Android 4.0 и iOS 8.1 и выше...



- Регистрация.

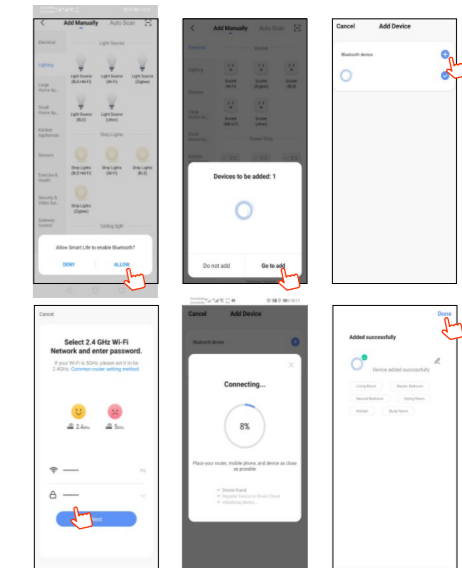


- Если у Вас еще нет аккаунта в приложении, выберите пункт «Регистрация», и используя номер Вашего телефона или электронную почту, следуйте дальнейшим инструкциям для завершения регистрации.
- Во время регистрации, в зависимости от выбранного способа, Вы получите секретный код на почту или в виде смс сообщения соответственно. Вам необходимо будет ввести его в приложении, затем придумать пароль от аккаунта и завершить процедуру регистрации.

- Подготовка: Включите лампу и войдите в приложение, при этом убедитесь, что ваш мобильный телефон и смарт-комплекс подключены к одному и тому же Wi-Fi.
- Сопряжение: Вариант 1): Считаем, что лампа готова к настройке.

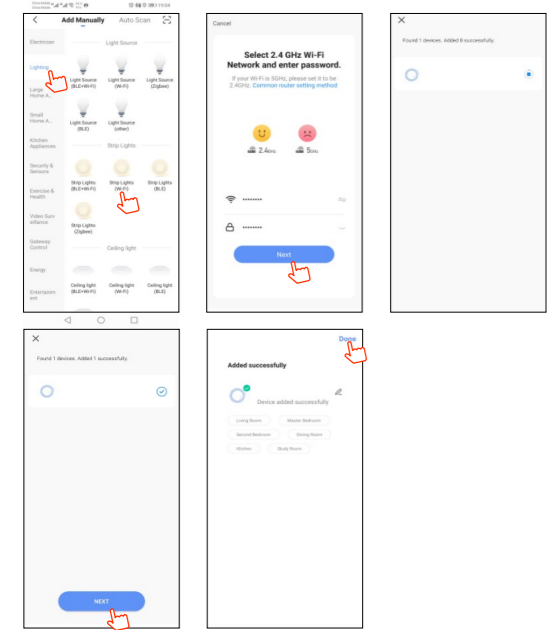
если вы уже включили Bluetooth перед подключением устройства, тогда не требуется снова включать Bluetooth, приложение автоматически подключится к лампе. Если ваш мобильный телефон не включил Bluetooth перед подключением, пожалуйста, выберите «Разрешить» (allow) использовать функцию Bluetooth смартфоном. Нажимая «Go to add» Вы соглашаетесь с добавлением найденных устройств. Нажмите «+» и в открывшемся окне укажите параметры WiFi сети. Нажатием клавиш соглашайтесь с предлагаемыми приложением действиями по конфигурации устройства до тех пор, пока на главной странице приложения не появится конфигурация.

(Если вариант 1 не подходит для устройства, пожалуйста, выполните вариант 2 по настройке)



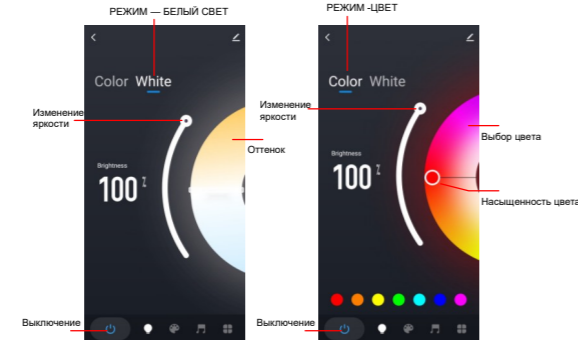
Вариант smartlink

После регистрации нажмите кнопку «+» в правом верхнем углу, чтобы добавить устройство. Перейдите на вкладку «Лампы» и выберите там «Лампа (WiFi)». Подайте питание на лампу. Убедитесь, что Ваш WiFi роутер работает на частоте 2,4 ГГц, и свет лампы мигает с частотой 1 раз в 1-2 секунды, иначе произведите процесс сброса к заводским настройкам... Когда индикация указывает на Готовность к настройке следуйте алгоритму приложения.

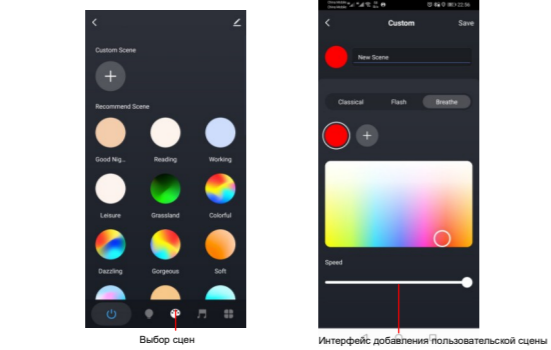


Интерфейс приложения

- Свайп движением по экрану Вы можете настроить яркость и оттенок в режиме белый свет.
- В режиме «цвет» Вы можете переключиться на любой цвет RGB, а также настроить яркость и насыщенность.



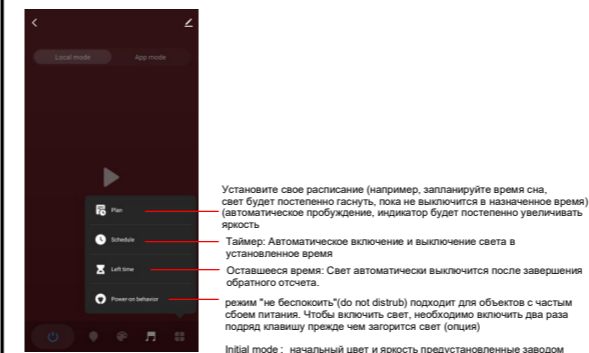
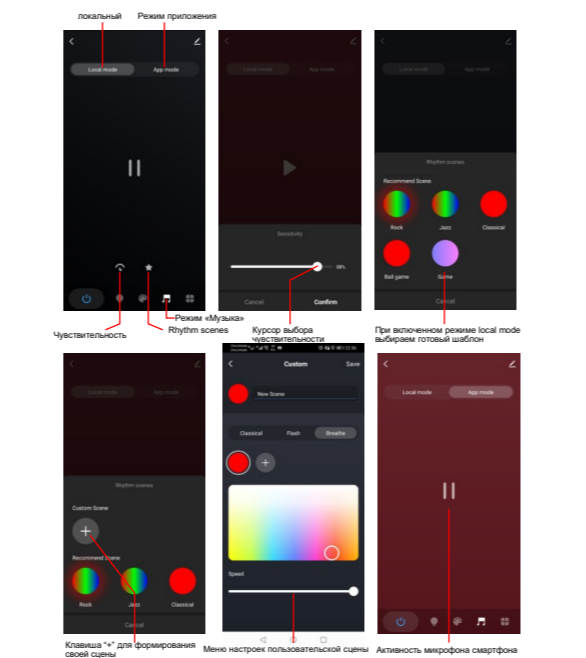
- Сцены: 1) Recommended scene: содержит готовые режимы, доступные для выбора
 - 2) Custom Scenes: нажмите «+» и создайте сцену следуя подсказкам
- Например: установите свои цвета, мерцание и т.д. Выберите «Сохранить»



4. Меню Музыка

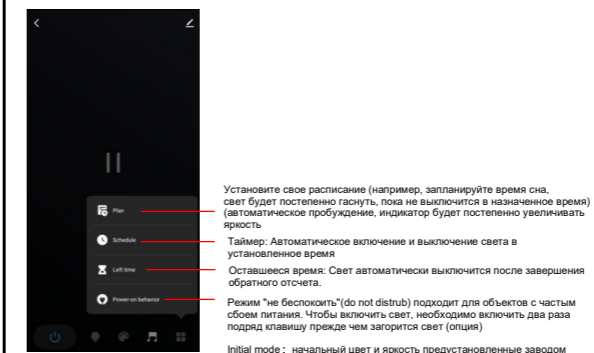
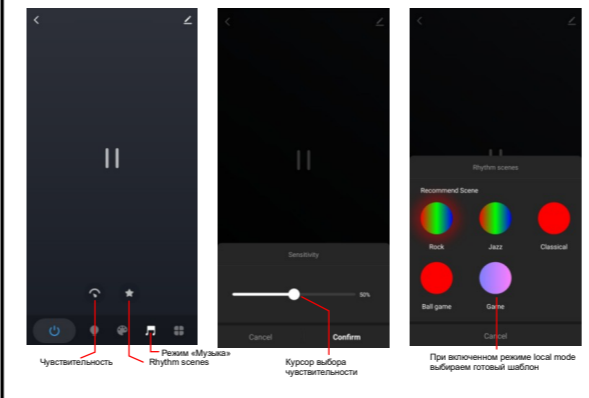
- Интерфейс музыкального режима включает в себя локальный режим и режим приложения. Это означает, что режимы освещения могут синхронизироваться с ритмом музыки или голоса, который получают интеллектуальные устройства Local modes: прием звука через контроллер для синхронизации цвета и освещения. APP modes: получение звука через микрофон вашего мобильного телефона
- Вы можете настроить чувствительность и ритм сцены в локальном режиме. Sensitivity: переместите курсор, чтобы настроить чувствительность. Rhythm scene: вы можете выбрать рекомендуемую сцену или настроить свою

Создание сцены: в меню «Rhythm scene» нажмите «+» для добавления и конфигурирования Вашей сцены



Музыкальный режим (штатный интерфейс)

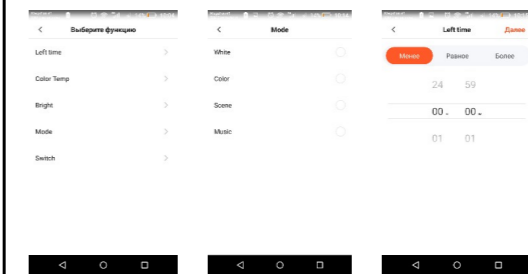
Музыкальный режим означает, что подсветка может синхронизироваться с ритмом музыки или голоса, который обнаруживает смарт устройство. Осуществляется синхронизация света и звука, а также сцены изменения цветности.



Интерфейс приложения соответствует последней версии, но может отличаться

Меню автоматизаций.

В приложении можно создать сценарии, а также обнаружить платные сервисы. Последние обычно относят к опциональным, поскольку довольно часто дорабатываются и привносят новые возможности пользователям. Кроме того, в меню доп. возможностей имеется интерфейс третьих лиц, например, голосового управления устройством.



Группировка устройств

- Выберите устройство в списке устройств, чтобы войти в панель управления устройства.
- Нажмите в правом верхнем углу, чтобы перейти на страницу редактирования устройства.
- Нажмите «Создать группу». На странице Выбора устройства все устройства, которые были добавлены
- На странице группы устройств нажмите кнопку в правом верхнем углу, чтобы перейти на страницу настроек, и нажмите кнопку «Закрыть группу» в нижней части страницы, чтобы закрыть эту группу устройств.
- Если вы хотите управлять различными типами устройств или устройствами, которые не поддерживают группы, вы можете добавить эти устройства в «Tap-To-Run/Automation» в соответствии с вашими потребностями.
- Если создание группы завершилось неудачей, нажмите, чтобы просмотреть решение.

Невозможность создать группу?

- Пожалуйста, нажмите на правый верхний угол устройства, чтобы войти в интерфейс, и проверьте, видите ли вы функцию «Создать группу».
- Если вы видите его, нажмите на него и создайте группу.
- Если вы не видите «Создать группу» на странице настроек устройства, это означает, что устройство не поддерживает групповые настройки (не все типы оборудования поддерживают групповые функции).

