



Ссылка на официальный сайт



ссылка на канал плей



Руководство пользователя

Содержание

1. Введение	2
2. Функции	3
3. Установки	5
4. Приложение	8-16
Смартфон	
Конфигурация	
Операции в приложении	
5. Настройка	17-27
Инициализация	
Системные настройки	
Сброс	
6. Ежедневные операции	28
7. Настройка тревог	29
8. Управление звонком (опция)	30
9. SOS	30
10. Дополнительные возможности	31
11. Обслуживание	31
12. Параметры	32
13. Notes	32

1. Введение. Возможности

- Двойная сеть Wi-Fi и GSM, поддержка оповещения в приложении, мониторинг по СМС, push и другие многоканальные режимы тревоги.
- 8 проводных зон защиты, 200 зон беспроводной защиты
- Поддержка переименования зон
- До 8 беспроводных пультов.
- ЖК-дисплей со встроенными часами, интуитивно понятный и удобный интерфейс
- Процесс голосовых подсказок, настроек установки и ежедневных операций
- Автоматически отправлять сообщения при низком заряде батареи.
- Сбой питания переменного тока и SMS-уведомление о восстановлении питания
- Встроенный датчик внутренней связи, может реализовать функцию связи.
- Встроенный модуль приемопередатчика 433, который можно подключить к беспроводной сирене и системе «умный дом» (опционально)
- Установите и управляйте будильником с помощью приложения
- Функция синхронизации и снятия с охраны
- Можно установить до 6 групп предустановленных телефонных номеров
- Дополнительные функции: можно использовать как телефон - допускается совершать исходящие звонки
- Типы постановки: Мгновенно - полная охрана, частичная охрана, 24 часовая охрана без постановки или с включенной охраной, исключение нескольких зон из охраны
- Управление одним нажатием: постановка на охрану, постановка с клавиатуры, постановка с пульта ДУ, постановка на охрану с телефона.

- Сопоставление кодов: добавление новых аксессуаров удобно, быстро, безопасно и эффективно
- Дистанционное управление в разных местах: постановка на охрану, снятие с охраны, мониторинг, внутренняя связь и т. д.
- Запрос записи о событии: хост и приложение могут запрашивать исторические записи о событиях.

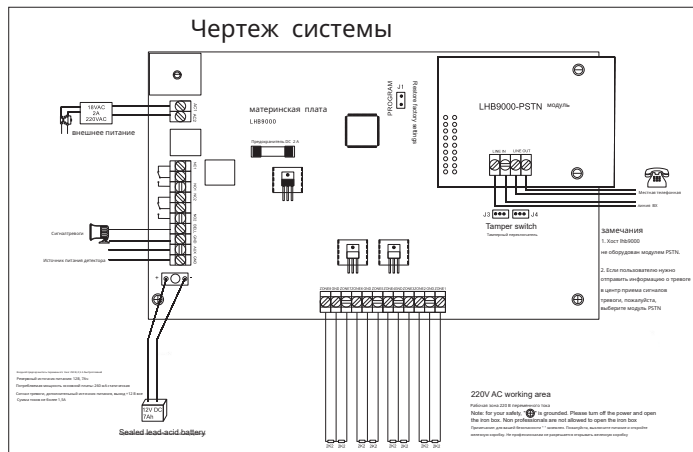
- Различные режимы постановки на охрану: мгновенная постановка на охрану удаленно управления, отложенная постановка, постановка на охрану клавиатурой панели, постановка на охрану по заданному времени, удаленная постановка на охрану по звонку

Встроенная перезаряжаемая литиевая батарея, функция сигнала тревоги при отключении питания.

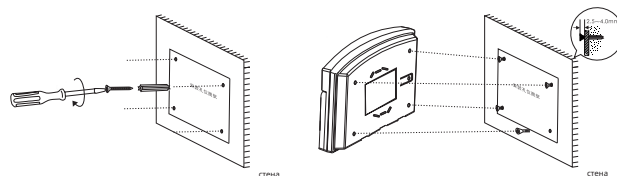
2. Особенности

- Практичный дизайн
- Удобный отличный пользовательский интерфейс.
- Автоматическая калибровка времени 2G/4G/WiFi для обеспечения точных часов и поддержки настройки часового пояса, что удобно для использования в разных странах.
- Графический ЖК-дисплей, встроенные часы с вечным календарем, этапы работы, управление со смартфона, поддержка многоязычных меню во многих странах и регионах, голосовые подсказки и настройки будильника по SMS.
- Встроенный мощный 32-битный процессор Cortex-M3 для управления • Сетевая сигнализация 2G/4G/WiFi, поддержка приложений для обеспечения стабильной и надежной работы сигнализации
- До 8 пультов дистанционного управления и до 200 беспроводных детекторов для сопряжения

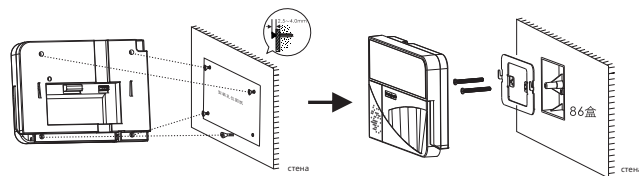
- Поддерживает несколько настроек типа сигнализации для входной двери, холла, SOS, спальни, окна, балкона, периметра, дыма, газа, угарного газа, утечки воды и т. д.
- Поддерживает несколько расширенных аварийных ситуаций, таких как сбой основного питания и нехватка питания от резервной батареи.
- С функцией предупреждения о низком напряжении батареи беспроводного датчика • Поддержка нескольких режимов тревоги, таких как постановка на охрану, постановка на охрану, 24-часовая зона защиты, дверной звонок и т. д.
- Сеть GPRS в режиме реального времени онлайн в любое время, чтобы получить последний рабочий статус устройства



Фиксация корпуса на стене через четыре отверстия для позиционирования на задней крышке клавиатуры, как показано на рисунке ниже.



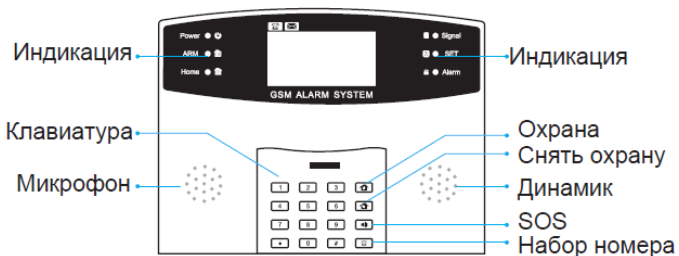
Фиксирует клавиатуру на стене или в коробке 86, установленную в стене, через четыре отверстия на задней крышке клавиатуры, как показано на рисунке ниже.



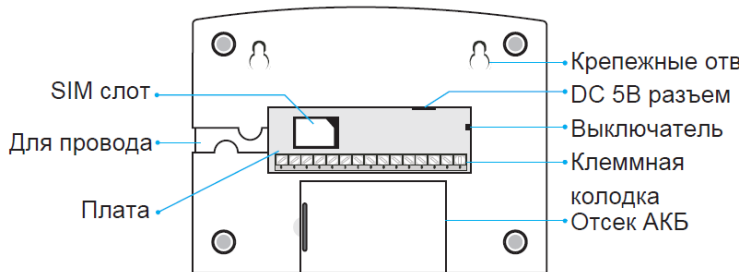
3. Установка сигнализации

Блок должен быть установлен в центре охраняемой зоны, чтобы учесть наилучший эффект приема для всех беспроводных детекторов. Обратите внимание на установку хоста как можно дальше от крупных металлических предметов или бытовых приборов с высокочастотными помехами, а также избегайте экранирования таких объектов, как железобетонные стены и противопожарные двери.

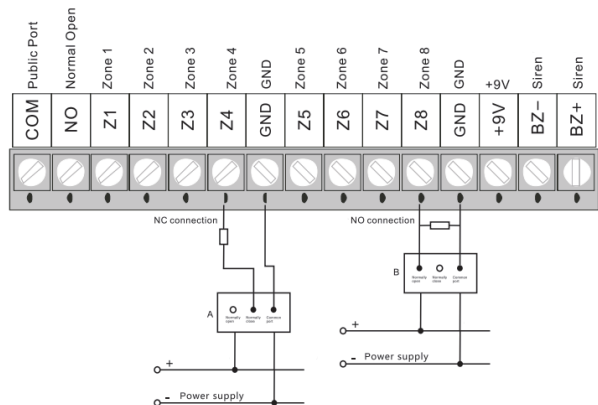
>> Вид спереди на панель



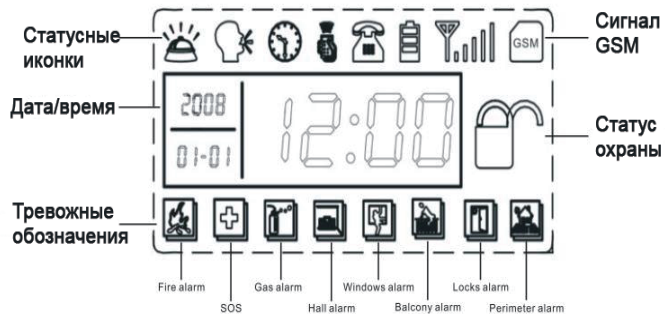
>> Вид сзади на панель



>> Соединительная клеммная колодка



>> ЖК-дисплей



4. Приложение

Приложение Smart Life было выпущено для основных мировых магазинов приложений. Вы можете выполнить поиск «Smart Life» в магазине приложений или отсканировать QR-код на обложке для загрузки. Для пользователей в материковом Китае отсканируйте QR-код на официальном сайте для загрузки; для пользователей из неконтинентального Китая, пожалуйста, отсканируйте QR-код ссылки Google Play для загрузки. Приложение Smart Life, загруженное по ссылке официального веб-сайта и ссылке Google Play, является одним и тем же приложением, но канал загрузки отличается.

Примечание. Может отсутствовать возможность загрузить приложение через QR-код Google Play из-за проблем с сетью. Выберите соответствующее устройство и проведите пальцем влево, чтобы удалить устройство. Щелкните соответствующее устройство, чтобы переименовать его. Описание APP в данном руководстве основано на системе Android. Некоторые описания могут отличаться из-за разных версий ПРИЛОЖЕНИЯ или разных систем iOS. Все версии APP, фактически установленные на мобильном телефоне, имеют преимущественную силу.

Смартфон

Используйте свой мобильный телефон, чтобы отсканировать QR-код, чтобы загрузить и установить приложение. Когда сигнализация находится в нормальном состоянии (включена) и снята с охраны: введите инженерный пароль команды **6666 # -- 00 -- #** и голосовое меню сообщит, что панель перешла в режим конфигурации WIFI.

Убедитесь, что сигнализация и мобильный телефон находятся в одной сети WIFI. Запустите программное обеспечение мобильного приложения, войдите в систему зарегистрированной учетной записью в интерфейсе входа пользователя (новым пользователям необходимо зарегистрировать учетную запись). В интерфейсе списка устройств APP нажмите «Добавления устройства».

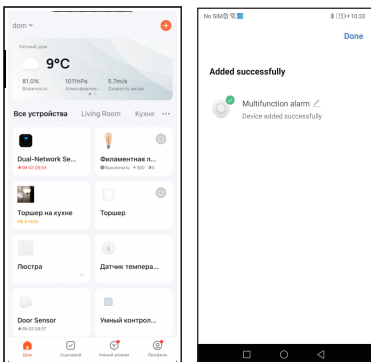
Кнопка в правом верхнем углу, чтобы войти в интеллектуальный интерфейс конфигурации. Выберите сеть WIFI в приложении и введите пароль WIFI, нажмите кнопку «OK», чтобы начать настройку.

Способ 1: Нажмите, чтобы добавить настройки в приложение «Smart Life» и действуйте в соответствии с подсказками приложения (включите Bluetooth). Если сетевая конфигурация прошла успешно, извещатель будет транслировать голос, указывающий, что хост успешно подключен к Интернету. Если: настройка WIFI более 120 секунд без успешной настройки, это означает, что настройка WIFI не удалась.

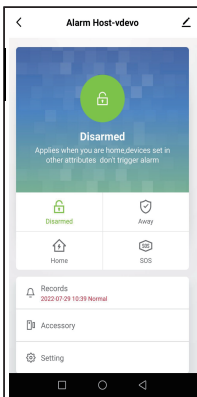
Способ 2: Нажмите, чтобы добавить устройство в приложение «Smart Life» — (включите Bluetooth) — нажмите на разъем (Bluetooth + WIFI) — подтвердите, что индикатор быстро мигает — нажмите быструю вспышку — следующий шаг — Продолжить — Если настройка сети выполнена успешно, детектор будет передавать голос, указывающий, что хост успешно подключен к сети. Если конфигурация WIFI превышает 120 секунд и конфигурация не удалась, это означает, что конфигурация доступа к сети не удалась.

Как показано ниже:

1. Нажмите, чтобы добавить устройство:



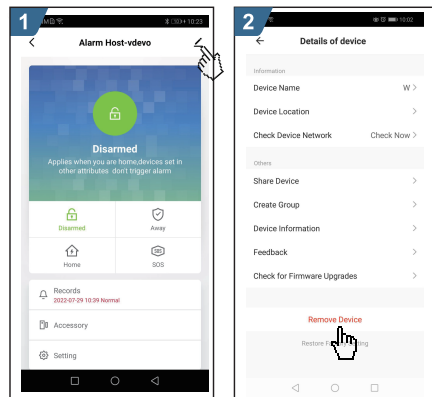
2. Устройство добавлено



Отмена сопряжения сигнализации

Удаление панели из приложения:

Главное меню - Редакция - Удалить устройство - Подтвердить.



Сопряжение сигнализации пультами ДУ

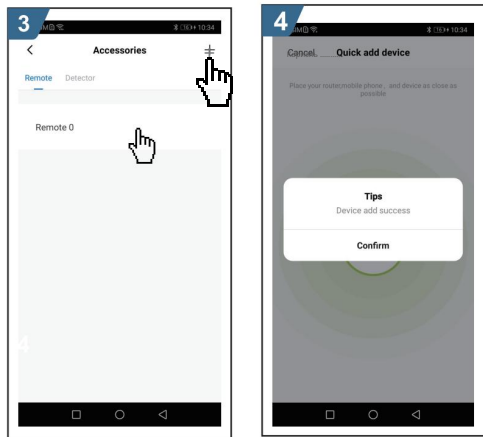
Главное меню - Аксессуары ("Accessories") - Remote - вверху нажимаем +

После нажатия кнопки «Начать обучение» отправьте сигнал с пульта путем нажатия любой его клавиши

Панель сообщит голосовым меню об успешном сопряжении.

В приложении появляется всплывающее окно «Успешное обучение».

Интерфейс Remote содержит информацию о количестве и типе добавленных детекторов. Изображения представлены ниже:



Сопряжение сигнализации с датчиками

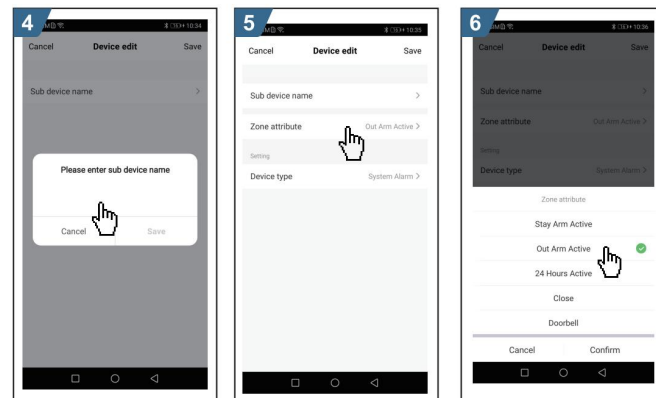
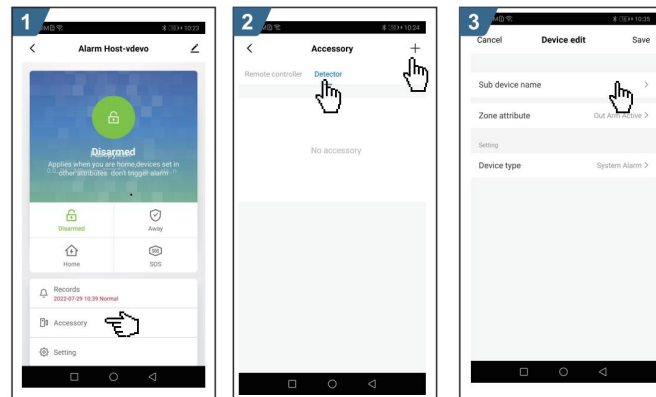
Главное меню - Аксессуары ("Accessories") - Detector - вверху +

Задайте имя детектора, который необходимо добавить

Нажмите «Тип зоны», чтобы выбрать требуемый тип зоны защиты для соответствующего датчика.
После нажатия кнопки «Начать обучение» отправьте сигнал с датчика путем его сработки.

Панель сообщит голосовым меню об успешном сопряжении.
В приложении появляется всплывающее окно «Успешное обучение».

Интерфейс Detector (датчики) содержит информацию о количестве и типе добавленных детекторов



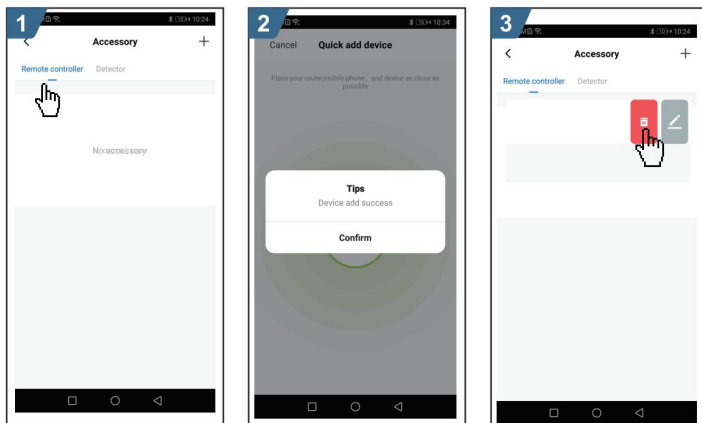
Удаление пульта дистанционного управления через мобильное приложение

Главное меню - Аксессуары ("Accessories") - Remote Controller- Удалить - Подтвердить.

Интерфейс Remote Controller содержит информацию о количестве пультов дистанционного управления.

Если удаление прошло успешно, количество пультов ДУ обнулится.

Как показано ниже:

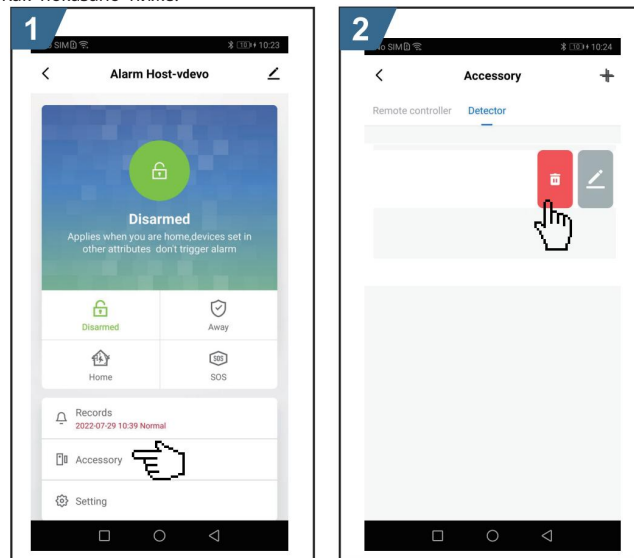


Удаление сопряжения датчиков через мобильное приложение

Главное меню - Аксессуары ("Accessories") - Detector- Удалить - Подтвердить. Интерфейс Detector содержит информацию о количестве пультов дистанционного управления.

Интерфейс предполагает удаление конкретного датчика из списка.

Как показано ниже:

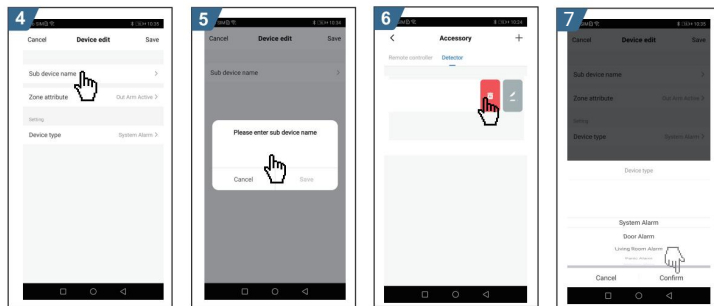
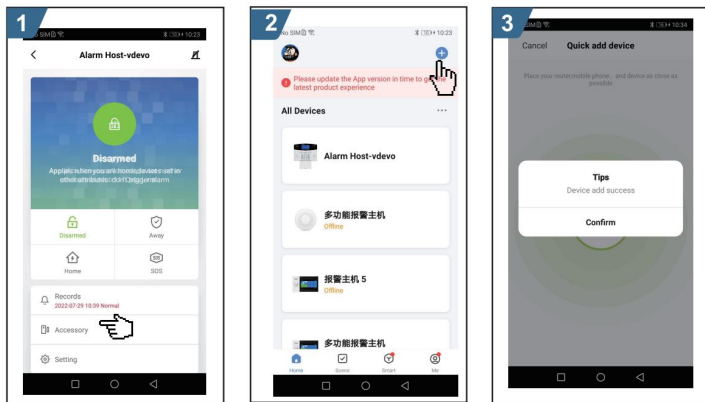


Сопряжение сигнализации и внешней беспроводной сирены.

Эта функция доступна только через приложение для передачи сигнала сопоставления кода на внешнюю беспроводную сирену в состоянии обучения.

- Выберите «Аксессуары» в меню «Настройки».
- Нажмите кнопку «Триггер» в интерфейсе настройки беспроводной сирены, и приложение отправит сигнал на сигнализацию.
- После успешного обучения можно удалить сопряжение.

Как показано ниже :



5.Настройка





>>Инициализация

Сначала установите SIM-карту в слот, а затем включите сигнализацию, встроенный зуммер хоста подаст одиночный звуковой сигнал «д!»), чтобы указать, что соединение WIFI успешно, и отображаются значок GSM и значок звука. В нормальном рабочем состоянии на экране появится значок сигнала GSM, что означает, что сигнал GSM нормальный и хороший. Если батарея разряжена, включите резервную батарею. Переключите выключатель на задней части корпуса, чтобы включить состояние [ON], чтобы зарядить аккумулятор.
















>Системные настройки




В режиме ожидания введите четырехзначный пароль проекта [6666] пароль проекта, нажмите клавишу [#] для подтверждения. Голос меню подсказывает: «Пожалуйста, введите команду», и в то же время горит индикатор [SET], а на дисплее отображается [-], указывая на то, что он

При настройке состояния вы можете неоднократно выполнять различные операции по настройке функций. Если вы прекратите использовать клавиши на блоке более чем на 30 секунд, - автоматически выйдет из настроек и вернется в состояние ожидания. Примечание. Заводское значение пароля проекта по умолчанию — [6666]. Все следующие настройки выполняются в состоянии настройки: по очереди введите адрес настройки и содержание настройки и нажмите клавишу «#», чтобы завершить настройку.

Функциональные клавиши	SOS тревожная кнопка 	<ol style="list-style-type: none"> 1. Динамик воспроизводит звук сигнала бедствия. 2. Статусная индикация показывает сигнал бедствия (зоны XX). 3. Отправка тревожного SMS-сообщения на заранее установленный телефон (при условии, что номер задан заранее и режим оповещения по SMS включен). 4. Осуществляется набор заданного номера телефона (при условии, что номер задан заранее и включено оповещение звонком). 5. В приложение передается тревожное состояние панели (режим push: срочное событие! Зона XXI От панели сигнализации XXX) -> предполагается, что были проделаны предварительные настройки сети.
	Постановка охраны 	<ol style="list-style-type: none"> 1. Главный динамик издает звук постановки системы на охрану. 2. Приложение передает push на мобильный телефон (постановка охраны. Предполагается, что приложение и панель сигнализации подключены к сети, а на мобильном телефоне разрешены push оповещения от приложения).
	Отмена охраны 	<ol style="list-style-type: none"> 1. Главный динамик издает звук снятия системы с охраны. 2. Приложение передает push на мобильный телефон (отмена охраны. Предполагается, что приложение и панель сигнализации подключены к сети, а на мобильном телефоне разрешены push оповещения от приложения).
	Звонок 	В случае нормальной связи с сетью можно осуществить звонок с панели сигнализации
	* / #	<ol style="list-style-type: none"> 1. * кнопка: назад, возврат 2. # кнопка: ввод 3. * в сочетании с #: выход из настройки

Тип состояния отображения главной панели экрана

GSM индикация	<ol style="list-style-type: none"> 1. Значок GSM продолжает мигать, если SIM-карта не вставлена или вставлена некорректно. 2. Значок уровня сигнала сети GSM показывает:  3. Если значок не отображается, это означает отсутствие сети. Шкала 1-5 показывает уровень сигнала 4. По умолчанию отображается полная шкала. 5. Диапазон напряженности поля: 0-32,99 означает отсутствие сигнала. 6. Проверьте фактическую напряженность поля в версии на хосте: значение CSQ.
GSM статус	<ol style="list-style-type: none"> 1. Отправка SMS без отображения значков 2. Иконка звонка имеет вид  3. При звонке отображается иконка вверх 
Батарея	<ol style="list-style-type: none"> 1. Значок не отображается, когда батарея заряжена или напряжение внешнего источника питания в норме. 2. Значок низкого напряжения на экране: приложение выдает тревожное событие: низкий заряд батареи! 3. Сбой основного питания. Когда источник питания отключается от внешнего питания, приложение подает сигнал тревоги и выдает событие питания: AC! 4. Восстановление основного питания. Подключите основной источник питания к внешнему источнику питания, и приложение подает сигнал тревоги и отправляет событие источника питания: восстановление переменного тока! !
Часы	<ol style="list-style-type: none"> 1. Отображение значка часов :  2. В средней части экрана отобразится: год/месяц/день, время.
Тревога	Если сигнализация в состоянии тревоги: 
Охрана статус	Если сигнализация в состоянии "на охране": 
Охрана снята	Если сигнализация "без охраны": 
Дым. Огонь	Состояние тревоги по "линии" дыма, огня  
SOS	Состояние тревоги по "линии" срочной тревоги  
Газ	Состояние тревоги по "линии" газа  
Помещение	Состояние тревоги по "линии" датчиков IR, др.  

Окно состояние тревоги	Значок, отображаемый, когда зона находится в этом типе тревоги 
Периметр Состояние тревоги	Значок отображается, когда зона находится в этом типе тревоги: 
Состояние сигнализации балкона	Значок, отображаемый, когда зона находится в этот тип будильника 
Главная дверь (замок) Состояние тревоги	Значок отображается, когда зона находится в этом типе тревоги: 
ПОЗВОНИТЬ (ОПЦИЯ)	Поддержка мобильной связи сети 2G "0" - для снятия охраны, "1" - для включения охраны "9" выключается сирена, "#" кладет трубку

Функция. Действие	Номер ячейки	Значение	Особенности. Настройка
Конфигурация сети Wi-Fi	00		Голосовое сообщение от панели о переходе в режим конфигурации сети WiFi; Время подключения к сети составляет 60с. Если в отведенное время сопряжения с WiFi роутером не состоится потребует повторная конфигурация. ВАЖНО! Используется сеть WIFI 2.4ГГц
Языковая конфигурация	11	1-9#	1 китайский, 2 английский, 3 итальянский, 4 польский, 5 русский, 6 греч., 7 французский, 8 немецкий
Пульт дистанционного управления добавить	21	1-8#	Не более 8 шт.
Пульт дистанционного управления удалить	22		
Добавить беспроводные датчики	23	1-199#	Не более 200 шт.
Очистка определенной зоны	24	1-199#	
Удалить все датчики	25		
Настройка режима тревоги зон	26	1-99#	[6666#] → [26] → [XX] → [Y] → [#], где Y = (0-3 тип тревоги. см п.)
Настройка длительности сигнала сирены	32	00-15#	[6666#] → [32] → [XX] → [#], где XX = (0-15 мин)
Настройка задержки постановки охраны	33	00-99#	00-15 — время звонка, единица измерения — минуты, заводское значение — [03]. 00 - 99 — время задержки постановки на охрану, единицы измерения — секунды, заводское значение — [00].
Настройка задержки включения тревоги	34	00-99#	00-99 — время задержки тревоги, единицы измерения — секунды, заводское значение — [00].

Функция. Действие	Номер ячейки	Значение	Особенности. Настройка
Количество звонков при тревоге	35	0-9#	0-9 — количество дозвонков, заводское значение по умолчанию — [3].
Изменить пароль пользователя	38		Значение в диапазоне: 0000-9999, по умолчанию: 1234
Изменить инженерный пароль	39	0000-9999#	Введите четырехзначный инженерный пароль и нажмите «#» . Примечание. Заводское значение по умолчанию: 6666.
Настройки блокировки клавиатуры	40	0-1#	"0" - включена, "1" - отключена, заводское - [0]
Настройка синхронизации времени	41	0-1#	"0" - включена, "1" - отключена, заводское - [0]
Настройки расписания охраны	42	AABB, XXYY	AABB означает: время снятия с охраны -- часы и минуты, XXYY означает: время постановки на охрану, часы и минуты.
Сброс панели до заводских настроек	43		Не удаляется сопряжение с пультами ДУ
Запрос истории	44		Нажмите «2» для прокрутки вверх, нажмите «8» для прокрутки вниз
Очистить историю	45		
СМС оповещение о постановка/снятие с охраны (опционально)	46	0-1#	"0" означает: отключена, "1" означает: включена. По умолчанию [0]

Функция. Действие	Номер ячейки	Значение	Особенности. Настройка
установка часов	48	Год месяц / день/час /минут	
Настройки номера SMS оповещения	49-50	Мобильный телефон	Можно установить 2 группы
Удаление номера SMS оповещения	49-50		
Настройки номера оповещения звонком	51-56	Мобильный телефон	можно установить до 6 номеров
Удаление номера оповещения звонком	51-56		
Настройка типа зоны	60	1-208#	В том числе для 8 проводных
Запрос сигнала хоста GSM	62		В снятом с охраны состоянии введите пароль 6666#, ввод 62# - проверка уровня сигнала
Запрос IMEI хоста	63	0-32#	Значение 99 - нет соединения

1. Код дистанционного управления

В снятом с охраны состоянии введите инженерную команду [6666#]-клавиша [21] + [N] (N представляет собой серийный номер пульта дистанционного управления), нажмите клавишу [#] для подтверждения, хост издаст один звуковой сигнал, и голосовая подсказка «Пульт дистанционного управления отправляет код» "[II]Значок сопряжения будет гореть в течение длительного времени, а на ЖК-дисплее отобразится пульт дистанционного управления, с которым в данный момент выполняется сопряжение. Нажмите любую клавишу на пульте дистанционного управления, который необходимо соединить; после того, как панель получит сигнал, прозвучит [звуковой сигнал] и голосовая подсказка «Успешное обучение» » [III]Значок сопряжения выключен, и пульт дистанционного управления успешно сопряжен. После успешного сопоставления кода он автоматически вернется на предыдущий слой. Если вам нужно действовать, повторите метод работы предыдущего действия: [6666#] [21] [1-8#] *Примечание.* Один и тот же пульт дистанционного управления может быть сопряжен только один раз и может быть сопряжен с 8 пультами дистанционного управления. Поддержка обучения 8 пультов дистанционного управления, нажмите «+» ,чтобы изучить аксессуары, следуйте инструкциям хоста для работы. Если ведущий голос сообщает «Аксессуары были изучены» это означает, что код этого пульта дистанционного управления был изучен или продублирован с другими кодами изученных детекторов, попробуйте другой пульт дистанционного управления и повторите попытку.

2. Согласование беспроводного датчика и зоны

В снятом с охраны состоянии введите инженерную команду [6666#]-[23], затем введите защитную зону для сопряжения [1-200] и нажмите клавишу [#] для подтверждения. На ЖК-дисплее отображается соответствующая зона защиты, а голосовая подсказка «отправка кода» предлагает вызвать сработку датчика

затем прозвучит звуковой сигнал и подсказка «Успешное обучение».

Команда: [6666#] - [23] - [XX] - #

Метод работы: XX означает: номер зоны 1-200.

3. Настройка режима тревоги зон и типа тревоги

В режиме ожидания сигнализации (отключена охрана) - введите команду: [6666#]-[26], затем введите номер зоны [1-99], затем введите тип тревоги [0-3] и нажмите «#» для подтверждения.
Команда [6666#]→[26]→[XX]→[Y]→[#], где XX - представляет двузначный номер зоны; Y - означает вид режима тревоги

Например, режим тревоги зоны "02" настроен на включение тревоги в случае постановки на охрану.

Команда: [6666#]→[26]→[02]→[1]→[#]

Виды режимов тревоги для зон

Когда режим тревоги имеет значение

- «0»: сработка датчика этой зоны **не** формирует тревогу независимо от охраны;
- «1»: сработка датчика этой зоны формирует тревогу при отключенной охране или активной охране периметра;
- «2 » : сработка датчика этой зоны формирует тревогу при включенной охране
- «3»: сработка датчика этой зоны формирует тревогу независимо от включения /отключения охраны.

4. Способ установки часов

При снятой охране введите инженерную команду [6666#]-[48], затем введите две последние цифры текущего года [AA]; добавьте двузначный месяц [BB]; добавьте двузначную дату [CC]; добавьте текущий час времени (24-часовой формат) [DD]; добавьте текущую минуту времени [EE]; нажмите клавишу [#] для подтверждения, голос хоста подскажет, операция выполнена успешно.

Команда: **[6666#] → [48] → [AA] → [BB] → [CC] → [DD] → [EE] → [#]**
AA означает : две последние цифры текущего года.
BB означает: двузначное число текущего месяца
CC означает: Две цифры текущей даты
DD означает: Часы текущего времени: (24-часовой формат)
EE означает: минуты текущего времени.
Например: 26 мая 2017 г., 17:30.

Вариант настройки [6666#] [48] [17] [05] [26] [17] [30] [#]

5. Настройка оповещения о тревоге звонком на номер

В снятом с охраны состоянии введите инженерную команду [6666#]-[51-56], затем введите номер мобильного телефона, нажмите клавишу [#] для подтверждения, голосовое меню подскажет "операция выполнена успешно"

Команда: **[6666#] → [XX] → [YY...YY] → [#]**
XX означает: 1-6 групп телефонных кодов [51~56]
YY-YY означает: установить номер телефона (мобильного телефона).
Например: 13811110751 в качестве первой группы вызовов.
Вариант настройки : [6666#] [51][13811110751][#]

6. Настройка типа зоны

В снятом с охраны состоянии введите инженерную команду [6666#]-60], выберите соответствующий номер зоны [02-99], затем введите [1-8] тип тревоги зоны, нажмите [#] для подтверждения, и голосовая подсказка «Настройка успешно»

Команда: **[6666#] → [60] → [XX] → [A] → [#]**

XX представляет номер зоны: [1-208] соответствуют зонам с 01 по 208 соответственно. А - обозначает тип зоны: [1] Тревога SOS, [2] Пожарная тревога, [3] Утечка газа, [4] Тревога блокировки двери, [5] Тревога зала, [6] Тревога окна, [7] Тревога балкона, [8] Тревога периметра. Тип тревоги отправляется на мобильный телефон в SMS.

Например: Установить зону 10 как пожарную.

Команда: **[6666#] [60] [10] [2] [#]**

7. Запрос IMEI сигнализации

В снятом с охраны состоянии введите инженерную команду [6666#]-63] и нажмите клавишу "#" для подтверждения. IMEI состоит из 15 цифр, а дисплей разделен на четыре экрана для полного отображения, нажмите кнопки клавиатуры [2] или [8] для навигации вперед назад .

Например: IMEI хоста — 865793033457189.

Примечание. Нажмите [*], чтобы вернуться на предыдущий уровень.



Выход и з настроек

После того, как настройка завершена, вам необходимо выйти из состояния настройки, ввести клавишу [*][#], панель издаст звуковой сигнал и выйдет из состояния настройки. Индикатор [SET] гаснет и возвращается режим ожидания.

При нормальных обстоятельствах панель сигнализации обычно имеет только следующие четыре состояния: На охране: после постановки на охрану действует контроль зон 1-208.


» Охрана дома: после постановки на такую охрану (контроль периметра), включение тревоги определенных зон.


» Без охраны: после снятия с охраны зоны 1-208 не контролируются (за исключением 24-часовой зоны)


» Настройка: при настройке все зоны отключены и не контролируются.


6. Ежедневные операции

Пульт дистанционного управления — это устройство, которое выполняет различные функции сигнализации по радиоканалу. Функция состоит в том, чтобы облегчить пользователю выполнение таких операций, как постановка на охрану на улице, постановка на охрану дома, аварийная сигнализация и снятие с охраны хоста сигнализации за дверь или вход в дом.

» Постановка на охрану при уходе с объекта: нажмите клавишу  , основной блок немедленно перейдет в состояние охраны. Организуйте безопасность объекта (имеется в виду защита от кражи). Сигнализация находится в активном режиме бдительности.

» Операция снятия с охраны: нажмите клавишу  основной блок немедленно подаст сигнал и перейдет в состояние снятия с охраны. Сигнализация переходит от активного режима к режиму ожидания.

» Постановка частичной охраны: Нажмите клавишу  , чтобы поставить дом на охрану (когда люди внутри дома). Когда пользователь находится дома, ему нужно контролировать часть объекта, например, входа, выхода или периметра, что также называется защитой дома, охраной периметра, второй зоной охраны

» Экстренная тревога: нажмите клавишу  для немедленной активности тревоги. После этого, подается звуковая и световая сигнализация, и выполняется ряд действий оповещения при тревоге, например, исходящие звонки и оповещение в мобильное приложение.

» срабатывание датчика при активной охране: Когда датчик, находящийся в состоянии охраны или настроенный на круглосуточную 24-ю зону, срабатывает, то генерируется тревожная задача.

» Задержка постановки на охрану: после постановки на охрану включается отсчет дополнительного времени, чтобы пользователь покинул контролируемую зону, объект. Ее также называют задержкой выхода.

» Задержка тревоги: после того, как пользователь вернется на объект и вызывает своим присутствием сработку датчика, панель сигнализации не включает мгновенную тревогу предоставляя пользователю период времени, чтобы снять охрану, но тревога состоится если в отведенный тайм аут охрана не была снята..

7. Настройка тревог

Как только сигнализация перейдет в тревожный режим, прозвучит сирена, будут отправлены короткие сообщения пользователям, в какой зоне защиты возникла тревожная ситуация, а затем автоматически наберет предварительно установленный номер (мобильный телефон) для голосового оповещения. Если на вызов, связанный с будильником, не ответили, панель автоматически переведет следующую группу вызовов и наберет все предварительно заданные телефонные номера по три раза (заводская настройка по умолчанию). Сообщение будет отправлено на номера немедленно.

Доступные для манипуляций клавиши мобильного телефона для выполнения различных функций: * - Воспроизвести запись; 1- Приостановить тревогу, вкл охрану; 2- Приостановить тревогу, снять с охраны; 3-мониторинг -прослушка ; 4-Интерком; - Закрывает прослушку и интерком; 6-Включить сирену; 7-Выключить сирену. Примечание. Набор будильника не поддерживает голосовые подсказки и не поддерживает клавишу «#» , чтобы повесить трубку. Непосредственно при положенной трубке: так же, как и при отсутствии ответа, панель набирает все номера циклически по три раза каждый.

8. Управление входящим звонком (опция)

Наберите телефонный номер сигнализации, через телефон (мобильный телефон), после определенного числа гудков будет озвучен запрос «нажмите 1, чтобы поставить на охрану, нажмите 2, чтобы снять с охраны, нажмите 3, чтобы контролировать, и нажмите 4 поговорить»; После входа в меню нажатием клавиши можете управлять переходом по меню: 1-постановка на охрану, 2-снятие с охраны, 3-монитор, 4-домофон, 5-выключение наблюдения и домофона, 6-включение сирены, 7-выключение сирены, #- положить трубку.

9. Сос (срочная тревога)

В семье иногда случаются какие-то особые ситуации: пожилые люди или дети внезапно заболели и нуждаются в неотложной помощи; в доме внезапно возникает пожар, который необходимо спасать; злоумышленники входят в дом, чтобы совершить ограбление, и необходимо сообщить об этом. В этот момент просто нажмите кнопку экстренной помощи [📞] на основном блоке, кнопку [▲] на пульте дистанционного управления и кнопку экстренной помощи. Система сигнализации немедленно подаст сигнал тревоги и автоматически сделает телефонный звонок для подачи сигнала тревоги.

10. Дополнительные возможности

В снятом с охраны состоянии введите номер телефона напрямую, например [13800138000], затем нажмите [📞] для подтверждения, панель издаст звуковой сигнал, и набор будет успешным. После завершения вызова нажми [📞] подтверждения, повесьте трубку, панель снята с охраны

11. Техническое обслуживание

Хотя система сигнализации используется каждый день, ее необходимо регулярно обслуживать и проверять, чтобы обеспечить стабильную, надежную и безопасную работу системы сигнализации. Обычно узел сигнализации необходимо проверять каждые три месяца, а детектор следует проверять один раз в месяц и, по крайней мере, каждые три месяца, если нет никаких проблем.

Контроль панели:

1. Может ли панель штатно ставить и снимать с охраны.
2. Может ли панель штатно совершать исходящие вызовы.
3. Можно ли панель штатно принимать сигнал датчиков или исправна ли резервная батарея.

Контроль датчиков:

1. Вручную включите датчик, чтобы проверить его состояние.
2. Проверьте батареи всех датчиков, чтобы убедиться, что они находятся под напряжением. Проверьте их работу путем сработки, чтобы узнать, есть ли сопряжение датчиков с панелью.

12. Технические параметры

- Входное напряжение: DC5V
- Рабочий ток: экран выключен <100 мА, экран включен <200 мА
- ток в режиме ожидания: <55 мА
- Ток тревоги: <600 мА
- Радиочастота: 433 МГц
- Радиочастотный код: 1527 (330K)
- GSM: 850/900/1800/1900 МГц
- Резервная батарея: литиевая аккумуляторная батарея 3,7 В/1000 мАч
- Сирена:> 100 дБ на 1 м
- Беспроводное расстояние: <100 м
- Рабочая температура: -40°C—85°C• Относительная влажность: <80%RH (без конденсации)

13. Примечания:

Не разбирайте, не ремонтируйте и не изменяйте устройство без разрешения, в противном случае могут произойти несчастные случаи и отказы. Не роняйте продукт на твердые предметы, чтобы избежать сильного удара, что приведет к неисправности и повреждению. Без разрешения и согласия соответствующих отделов, пожалуйста, не устанавливайте служебные номера 112 и другие в качестве номеров для оповещения о тревожных событиях сигнализации