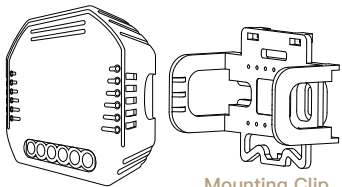


Instruction Manual

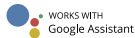
Smart Dimmer Module

WiFi 2 Gang MS-105B



Mounting Clip

English

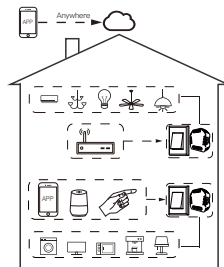


1

English

2

Global international operation Whenever & Wherever
You are, All-in-one Mobile App

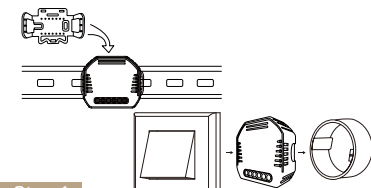


Inhouse local operation



English

3



Step 1

- Turn off the circuit breaker and use the electrical tester to test the power.
- Ensure the circuit breaker is off before wiring.



⚠ Attention:

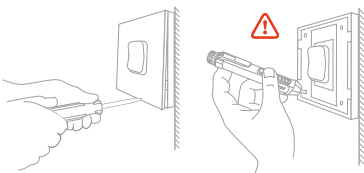
Please disconnect the power supply before installing or removing the device for avoiding irreversible damage on the device from the electric current or some unpredictable problems such as lamp flashing.

English

4

Step 2

- Remove the old switch



Step 3

- Remove the switch and pull it away from the wall. Identify Line/Load Wire(Note:The color of your wire may be different from the color shown on the manual.)

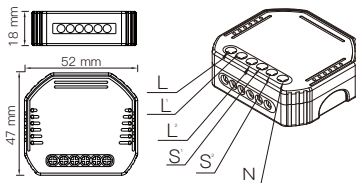
⚠ Verify power is off

- We recommend you remove the faceplate from the old switch and use an electrical tester to test all wires connected to the switch to ensure there is no voltage in the circuit.
- You may need to turn off more than one circuit breaker.

INSTALLATION

⚠ Warnings:

1. Installation must be carried out by a qualified electrician in accordance with local regulations.
2. Keep the device out of the reach of children.
3. Keep the device away from water, damp or hot environment.
4. Install the device away from strong signal sources such as microwave oven that may cause signal interruption resulted in abnormal operation of the device.
5. Obstruction by concrete wall or metallic materials may reduce the effective operation range of the device and should be avoided.
6. Do NOT attempt to disassemble, repair or modify the device.

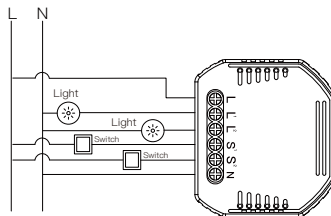


TECHNICAL SPECIFICATIONS

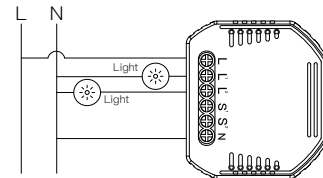
Product type	Smart Dimmer Module
Voltage	90–250V AC
Max Power	2*50W 110V / 2*100W 220V
Wireless Protocol	Wi-Fi 2.4GHz IEEE 802.11 b/g/n
Operation temp.	-10°C – +40°C
Case temp.	Tc: +80°C (Max.)
Operation range	≤ 200 m
Dims (WxDxH)	52x47x18 mm
IP rating	IP20

WIRING DIAGRAM

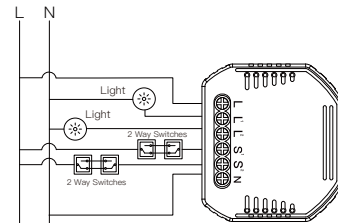
1. With two 1 Gang switch



2. Without switch



3. With 2 Way switches



5

English

English

6

7

English

English

8

Wiring Instructions and Diagrams

1. Turn off the power supply before carrying out any electrical installation work.
2. Connect wires according to the wiring diagram.
3. Insert the module into the junction box.
4. Connect the power supply and follow switch module configuration instructions.

Notes: Put your smartphone close to the switch module when you're configuring, and make sure you have min. 50% Wi-Fi signal.

FAQ

- Q1: What should I do if I can't configure the switch module?
- a. Please check whether device is powered on.
 - b. Make sure your mobile and switch module are under the same 2.4 GHz WiFi network.
 - c. Whether it's in good internet conditions.
 - d. Make sure the password entered in App is correct.
 - e. Make sure the wiring is correct.

Q2: What device can be connected to this WiFi switch module?

Most of your household electrical appliances can be, such as lamps, laundry machine, coffee maker, etc.

Q3: What happens if the WiFi goes off?

You can still control the device connected to the switch module with your traditional switch and once WiFi is active again the device connected to module will connect automatically to your WiFi network.

Q4: What should I do if I change the WiFi network or change the password?

You have to re-connect our WiFi switch module to the new WiFi network according to the App User Manual.

Q5: How do I reset the device?

Power on/off device 10 times until the beeper on the module sounds continuously.

MANUAL OVERRIDE

The switch module terminal reserves the access of manual override function for the end-user to switch on/off.

- Switch on/off for permanent on/off function.

Notes:

- 1) Both the adjustment on App and switch can be reset, the last adjustment remains in memory.
- 2) The App control is synchronized with the manual switch.

APP USER MANUAL



1 iOS App / Android App

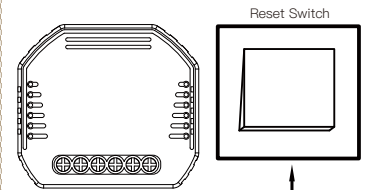
1

Scan the QR code to download Smart Life App, or you can also search keyword "Smart Life" at App Store or Googleplay to download App.



2

Log in or register your account with your mobile number or e-mail address. Type in the verification code sent to your mobile or mail box, then set your login password. Click "Create Family" to enter into the App.



Note: This smart switch module can only be used with reset switch.

3

Pair and clear up the WiFi code with phone Bluetooth on and WiFi connected meantime. (New Updated)

9

English

English

10

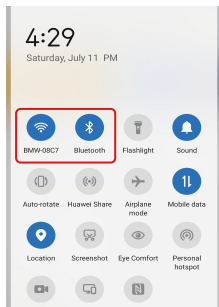
11

English

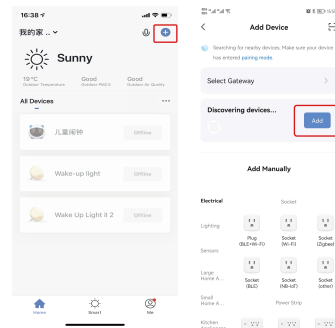
English

12

1. Make sure your phone is connected to Wi-Fi and phone Bluetooth on.



2. Open Smart Life/Tuya App and Click "+", then the prompt page will automatically show on the screen. Click "Go to add".



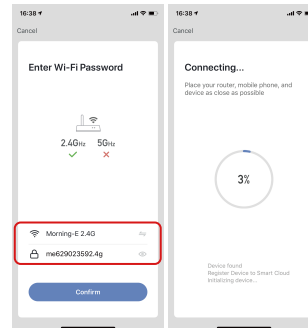
3. Select the device you want to add and click "+".

13

English

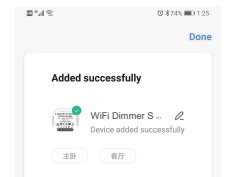
English

14

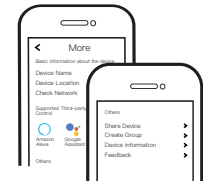


4

Add the device successfully, you can edit the name of the device to enter the device page by click "Done"



5



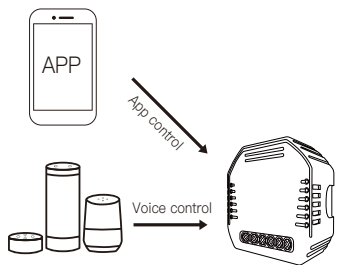
Connect to Amazon Alexa or Google Assistant for voice control, or share the devices with your families or friends.

15

English

English

16



6

Enjoy your smart life of home automation for lighting control by using our All-in-one mobile App wherever you are in the world or simply by voice control when you are sitting at home comfortably.

SERVICE

1. During the free warranty period, if the product breaks down during normal use, we will offer free maintenance for the product.
2. Natural disasters/man-made equipment failures, disassembly and repair without the permission of our company, no warranty card, products beyond the free warranty period, etc., are not within the scope of free warranty
3. Any commitment (oral or written) made by the third party (including the dealer/service provider) to the user beyond the warranty scope shall be executed by the third party
4. Please keep this warranty card to ensure your rights
5. Our company may update or change the products without notice. Please refer to the official website for the updates.

RECYCLING INFORMATION

All products marked with the symbol for separate collection of waste electrical and electronic equipment (WEEE Directive 2012/19 / EU) must be disposed of separately from unsorted municipal waste. To protect your health and the environment, this equipment must be disposed of at designated collection points for electrical and electronic equipment designated by the government or local authorities. Correct disposal and recycling will help prevent potential negative consequences for the environment and human health. To find out where these collection points are and how they work, contact the installer or your local authority.



WARRANTY CARD

Product Information

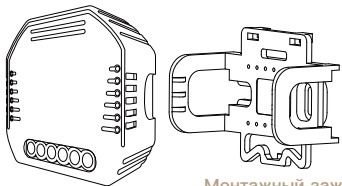
Product Name _____
 Product Type _____
 Purchase Date _____
 Warranty Period _____
 Dealer Information _____
 Customer's Name _____
 Customer Phone _____
 Customer Address _____

Maintenance Records

Failure date	Cause Of Issue	Fault Content	Principal

Руководство пользователя

Умный модуль диммера WiFi 2 Gang MS-105B



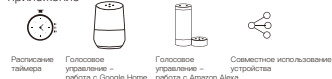
Монтажный зажим

русский

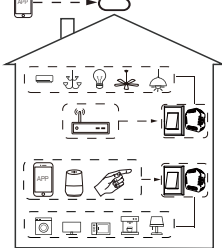


1

Глобальная международная деятельность в любом месте и в любом месте, универсальное мобильное приложение



В любом месте

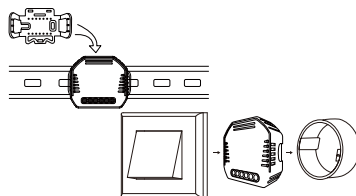


Внутреннее локальное управление



русский

2



Шаг 1

- Выключите автоматический выключатель и с помощью электрического тестера проверьте питание.
- Перед подключением убедитесь, что автоматический выключатель выключен.



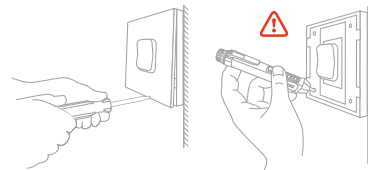
Внимание:

Пожалуйста, отключите источник питания перед установкой или снятием устройства, чтобы избежать необратимого повреждения устройства электрическим током или некоторых непредсказуемых проблем, таких как мигание лампы.

3

Шаг 2

- Снимаем старый выключатель



Шаг 3

- Снимите выключатель и снимите его со стены. Определите провод линии / нагрузки (Примечание: цвет вашего провода может отличаться от цвета, указанного в руководстве.)

Убедитесь, что питание отключено

- Мы рекомендуем вам снять лицевую панель со старого переключателя и с помощью электрического тестера проверить все провода, подключенные к переключателю, чтобы убедиться в отсутствии напряжения в цепи.
- Возможно, вам потребуется отключить более одного автоматического выключателя.

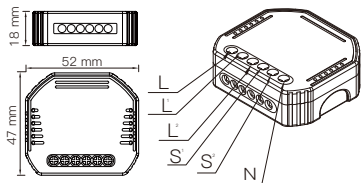
русский

4

УСТАНОВКА

▲ Предупреждения:

1. Установка должна выполняться квалифицированным электриком в соответствии с местными нормативами.
2. Храните устройство в недоступном для детей месте.
3. Держите устройство подальше от воды, сырости или горючей окружающей среды.
4. Устанавливайте устройство вдали от источников сильного сигнала, таких как микроволновая печь, которые могут вызвать прерывание сигнала и привести к ненормальной работе устройства.
5. Препятствие бетонной стеной или металлическими материалами может снизить эффективный рабочий диапазон устройства, и этого следует избегать.
6. НЕ пытайтесь разбирать, ремонтировать или модифицировать устройство.



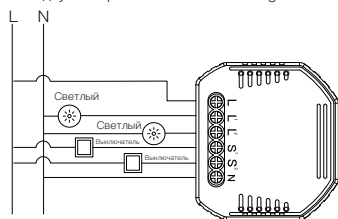
5

ТЕХНИЧЕСКИЕ ХАРАКТЕРИСТИКИ

Тип продукта	Умный модуль диммера
Напряжение	90–250V AC
Максимальная мощность	2*50W 110V / 2*100W 220V
Беспроводной протокол	Wi-Fi 2.4GHz IEEE 802.11 b/g/n
Температура эксплуатации	-10°C – +40°C
Временный сотрудник по делу	Tc: +80°C (Max.)
Рабочий диапазон	≤ 200 m
Размеры (ШхГхВ)	52x47x18 mm
Рейтинг IP	IP20

ЭЛЕКТРИЧЕСКАЯ СХЕМА

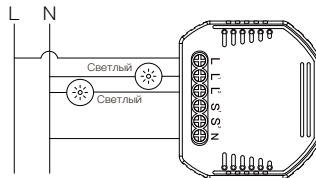
1. С двумя переключателями 1 Gang



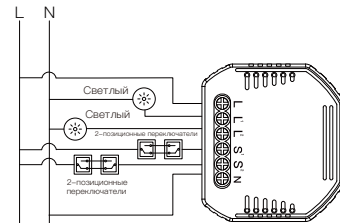
русский

6

2. Без переключателя



3. С 2-позиционными переключателями



7

русский

Инструкции по подключению и схемы

1. Перед проведением любых электромонтажных работ отключите электропитание.
2. Подключите провода согласно схеме подключения.
3. Вставьте модуль в распределительную коробку.
4. Подключите источник питания и следуйте инструкциям по настройке модуля переключения.

Примечания: Во время настройки поднесите смартфон к модулю коммутатора и убедитесь, что у вас есть мин. 50% сигнал Wi-Fi.

FAQ

В1: Что мне делать, если я не могу настроить модуль коммутатора?

- a. Пожалуйста, проверьте, включено ли устройство.
- b. Убедитесь, что ваш мобильный телефон и модуль коммутатора находятся в одной сети Wi-Fi 2,4 ГГц.
- c. В хороших ли интернет-условиях.
- d. Убедитесь, что в приложении введен правильный пароль.
- e. Убедитесь, что проводка правильная.

Q2: какое устройство можно подключить к этому модулю переключателя WiFi?

Большинство ваших бытовых электроприборов могут быть такими, как лампы, стиральная машина, кофеварка и т. Д.

русский

8

Q3: Что произойдет, если Wi-Fi отключится?

Вы по-прежнему можете управлять устройством, подключившим модуль коммутатора к традиционному коммутатору, и как только Wi-Fi снова станет активным, устройство, подключенное к модулю, автоматически подключится к вашей сети Wi-Fi.

Q4: Что мне делать, если я поменяю сеть Wi-Fi или пароль? Вам необходимо повторно подключить наш модуль переключателя Wi-Fi к новой сети Wi-Fi в соответствии с Руководством пользователя приложения.

B5: Как сбросить настройки устройства?

Включите / выключите устройство 10 раз, пока не раздастся звуковой сигнал на модуле.

РУЧНОЕ ПЕРЕМЕЩЕНИЕ

Клемма модуля переключения резервирует доступ к функции ручного управления для конечного пользователя для включения / выключения.

• Включение / выключение для постоянной функции включения / выключения.

Примечания:

- 1) Как настройки в приложении, так и переключатель можно сбросить, последняя настройка остается в памяти.
- 2) Управление приложением синхронизируется с ручным переключателем.

РУКОВОДСТВО ПО ЭКСПЛУАТАЦИИ ПРИЛОЖЕНИЯ



1 iOS App / Android App

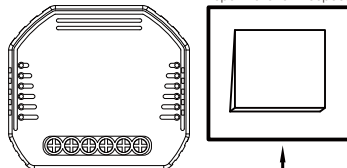
Отсканируйте QR-код, чтобы загрузить приложение Smart Life, или вы также можете выполнить поиск по ключевому слову «Smart Life» в App Store или Googleplay, чтобы загрузить приложение.



2

Войдите или зарегистрируйте свою учетную запись, указав свой номер мобильного телефона или адрес электронной почты. Введите проверочный код, отправленный на ваш мобильный или почтовый ящик, затем установите пароль для входа. Нажмите «Создать семью», чтобы войти в приложение.

Переключатель сброса

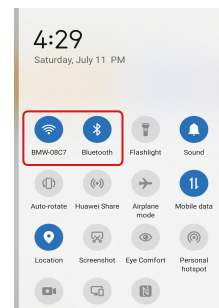


Примечание. Этот модуль интеллектуального переключателя можно использовать только с выключателем без фиксатора.

3

Выполните сопряжение и очистите код Wi-Fi при включенном телефоне Bluetooth и подключенном Wi-Fi. (Новое обновление)

1. Убедитесь, что ваш телефон подключен к Wi-Fi и Bluetooth включен.



2. Откройте приложение Smart Life / Tuya и нажмите «+», после чего на экране автоматически отобразится страница подкачки. Нажмите «Перейти к добавлению».

9

русский

русский

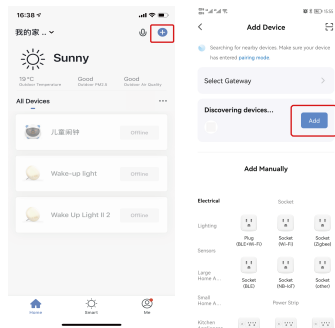
10

11

русский

русский

12



3. Выберите устройство, которое хотите добавить, и нажмите «+».

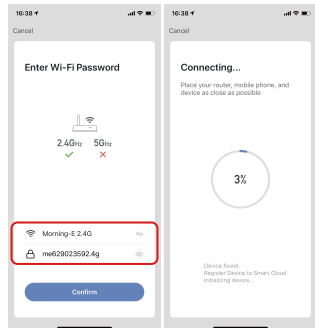
13

русский

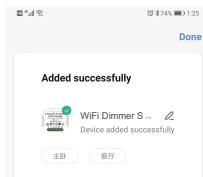
русский

4

Добавление устройства успешно, вы можете отредактировать имя устройства, чтобы перейти на страницу устройства, нажав «Готово».



14



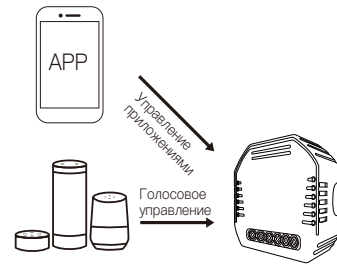
5

Подключитесь к Amazon Alexa или Google Assistant для голосового управления или поделитесь устройствами со своими семьями или друзьями.

15

русский

русский



6

Наслаждайтесь умной жизнью домашней автоматизации для управления освещением с помощью нашего универсального мобильного приложения, где бы вы ни находились, или просто с помощью голосового управления, когда вы удобно сидите дома.

16

УСЛУГА

1. В течение периода бесплатной гарантии, если продукт выйдет из строя при нормальном использовании, мы предложим бесплатное обслуживание продукта.
2. Стихийные бедствия / поломки оборудования по вине человека, разборка и ремонт без разрешения нашей компании, отсутствие гарантийного талона, продукты, выходящие за рамки бесплатного гарантийного срока, и т. Д. Не подпадают под действие бесплатной гарантии.
3. Любое обязательство (устное или письменное), принятое третьей стороной (включая дилера / поставщика услуг) перед пользователем за пределами гарантийных обязательств, должно выполняться третьей стороной.
4. Сохраните этот гарантийный талон, чтобы гарантировать свои права.
5. Наша компания может обновлять или изменять продукты без предварительного уведомления. За обновлениями обращайтесь на официальный сайт.

ИНФОРМАЦИЯ ОБ УТИЛИЗАЦИИ

Все продукты, отмеченные символом раздельного сбора отходов электрического и электронного оборудования (Директива WEEE 2012/19 / EU), должны утилизироваться отдельно от несортированных бытовых отходов. В целях защиты вашего здоровья и окружающей среды это оборудование необходимо утилизировать в специально отведенных пунктах сбора электрического и электронного оборудования, назначенных правительством или местными властями.



Правильная утилизация и переработка помогут предотвратить возможные негативные последствия для окружающей среды и здоровья человека. Чтобы узнать, где находятся эти пункты сбора и как они работают, обратитесь к установщику или в местные органы власти.

ГАРАНТИЙНЫЙ ТАЛОН

Информация о товаре

Наименование товара _____
Тип продукта _____
Дата покупки _____
Гарантийный срок _____
Информация о дилере _____
Имя клиента _____
Телефон клиента _____
Адрес покупателя _____

Записи о техническом обслуживании

Дата отказа	Причина проблемы	Содержание ошибки	Главный

AL23