

## Датчик открытия



### Руководство



2.4G  
WiFi



## Обзор устройства



### Основная функция:

Обнаружение открытия/закрытия окна/двери.

## Спецификация:

Питание: AAA 1.5В x 2  
Ток в режиме ожидания: ≤5мкА  
WiFi протокол: IEEE 802.11b/g/n  
Радиус действия: 50 м  
Рабочая температура: -10 °C 4 0 °C  
Рабочая влажность: 20%85%  
Температура хранения: -10 °C 6 0 °C  
Допустимая влажность: 0%9 0%  
Работа в режиме ожидания: 6 - 10 месяцев  
Рабочая WiFi частота: 2.4 ГГц  
Размеры:  
Основная часть: 93мм x 40мм x 20мм  
Ответная часть: 93мм x 13мм x 20мм

## Загрузка приложения

- для загрузки на android: скачайте приложение Tuya Smart из Google Play.
- для загрузки на iOS: скачайте приложение Tuya Smart из App Store.



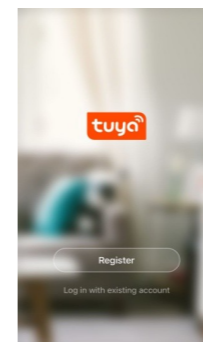
iOS Tuya Smart



Android Tuya

## Запуск приложения

- Запустите приложение Tuya Smart.
- Создайте учетную запись и войдите.

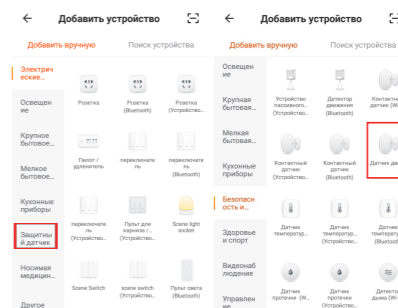


### Примечание:

Зайдите в настройки смартфона и убедитесь, что приложению выданы необходимые разрешения для отправки push уведомлений.

## Датчик открытия

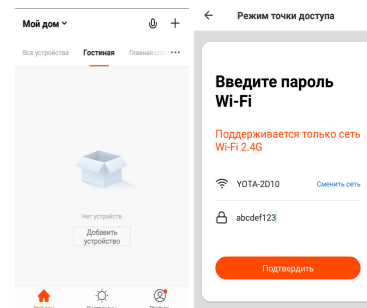
В списке разделов выберите «Безопасность и устройства», затем Датчик двери/окна(WiFi) и следуйте дальнейшим инструкциям.



## Подключение устройства:

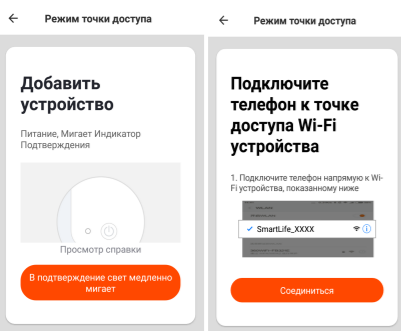
Удалите изолятор питания и убедитесь, что устройство находится в режиме подключения (индикатор должен часто моргать).

Если процедура подключения завершилась неудачей, нажмите и удерживайте кнопку сброса настроек в течение 6 секунд, чтобы войти в AP режим (индикатор должен моргать медленно). Если Вы все еще не смогли подключить устройство, нажмите и удерживайте кнопку сброса в течение 8-10 секунд, чтобы сбросить устройство к заводскому состоянию, затем обратитесь внимание на скорость моргания индикатора и следуйте инструкции.

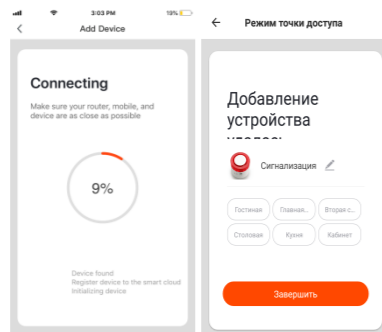


## AP режим:

Подключитесь к домашней WiFi сети. Убедитесь, что устройство введено в AP режим (индикатор должен медленно моргать). Далее, зайдите в приложение и начинайте добавление устройства. После того, как укажете и подтвердите логин и пароль домашней WiFi сети, в правом верхнем углу выберите «AP режим». Приложение предложит Вам подключиться к точке доступа устройства и продолжит его добавление. После успешного добавления, смартфон переключится на домашнюю WiFi сеть или мобильный интернет.



## Подключение устройства:

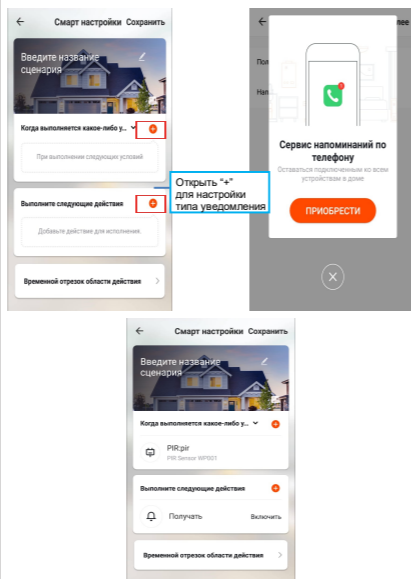


Устройство успешно добавлено.



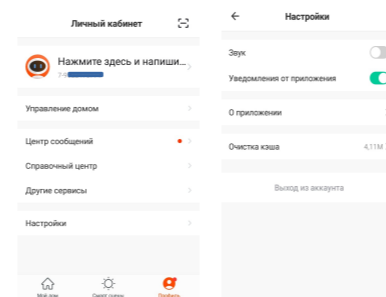
## Настройка уведомлений:

Вы также можете настроить уведомления при добавлении сценариев.



## Настройка доступа и push уведомлений

Предоставление доступа: Вы можете дать доступ другим пользователям к Вашим устройствам. Зайдите в меню приложения и выберите пункт «Дом», «Добавить пользователя» и выберите удобный для Вас способ предоставления доступа.



Push уведомления: зайдите в настройки, выберите пункт «Уведомления» и задайте все необходимые настройки.

## Состояние индикатора

Статус устройства	Состояние индикатора
Режим подключения к WiFi сети	Индикатор часто мигает (несколько раз в секунду)
Режим AP (точка доступа)	Индикатор редко мигает (раз в несколько секунд)

## Совместимость с Alexa /Google Home

1. Подключите Ваше устройство к Amazon Alexa (Примечание: обновите ПО до актуальной версии)

Шаг 1 : После добавления датчика открытия в приложение Tuya Smart, запустите приложение Alexa на Вашем смартфоне.

Шаг 2 : Найдите приложение Tuya и активируйте.

Шаг 3 : Войдите в свой Tuya аккаунт в Alexa.

Шаг 4 : Перейдите во вкладку Alexa Умный дом и найдите там свои устройства.

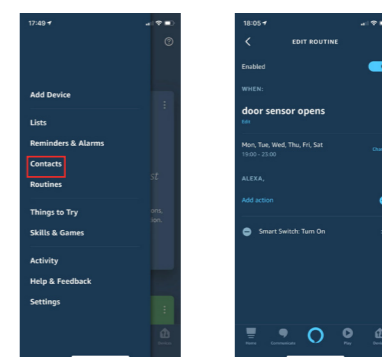
Шаг 5 : Запрограммируйте их на работу.

Доступна поддержка следующих голосовых команд:

Alexa, is the door closed?  
Alexa, is the door sensor closed?

## Шаг 6: Создание сценариев

Выберите вкладку «Routines», чтобы создать сценарий (если..., то...), например, включение и выключение света основываясь на времени рассвета и заката.



2. Контроль устройств с помощью Google Home.

Шаг 1 : После того, как датчик был добавлен в приложение Tuya, зайдите в приложение Google Home и найдите вкладку «Управление».

Шаг 2 : Свяжите аккаунт Tuya Smart и Google Home

Шаг 3: Введите пароль от аккаунта.  
Шаг 4: Дайте согласие на работу приложения Tuya с Google Assistant.

Шаг 5: Управление устройством.  
(Примечание: Не используйте стандартные наименования устройств, такие как: датчик открытия/входная дверь/окно!!! старайтесь придумывать свои названия устройств)

Теперь Вы можете управлять своими устройствами с помощью голосовых команд в приложении Google Home.

Доступна поддержка следующих голосовых команд: OK Google, is the door sensor on or off?

### Примечания:

- Пожалуйста, убедитесь, что Ваш роутер работает на частоте 2.4 ГГц, т.к. устройства Умного дома Tuya не поддерживают частоту 5 ГГц.
- Обратите внимание на расположение основной и ответной частей относительно друг друга! Так как принцип работы заключается в магнитах, то обе части устройства должны быть расположены маленькими треугольниками друг к другу для создания магнитного контакта.



Сделайте пребывание дома более комфортным с Tuya.