

PS-TY150

WiFi Шаровой кран

Руководство

Powered by

tuya[®]



Приложение "Smart Life"



Available on
Google Play

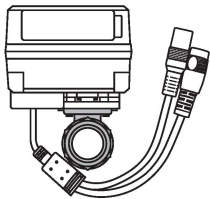


Available on
App Store

Содержание

1.1 Содержимое упаковки.....	2
1.2 Инструкции по клапану.....	3
1.3 Световой индикатор.....	4
2.1 Установка приложения и добавление устройства.....	5
2.2 Управление клапаном.....	6
2.3 Контроль утечки воды.....	7
2.4 Режим работы клапана при отключении питания.....	8
2.5 Управление с беспроводных датчиков.....	9
2.6 Расписание (таймер).....	11
2.7 Сброс к заводским настройкам.....	12
3.0 Технические характеристики.....	13

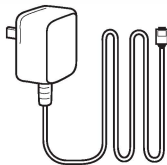
1.1 Содержимое упаковки



WiFi клапан
(1 шт.)



Датчик протечки
(1 шт.)

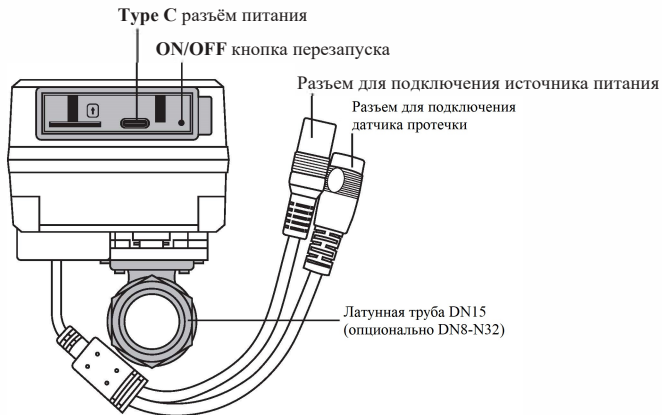


Адаптер питания
(1 шт.)



Руководство
(1 шт.)

1.2 Инструкции по клапану



1.3 Световой индикатор

Цвет	Состояние	Индикация	Статус
Зелёный	ВЫКЛ	Мигает быстро	Нет подключения к Wi-Fi
		Пульсирует или горит постоянно	Подключен к Wi-Fi, ожидание команд
Красный	ВКЛ	Мигает быстро	Нет подключения к Wi-Fi
		Пульсирует или горит постоянно	Подключен к Wi-Fi, ожидание команд

2.1 Установка приложения и добавление устройства

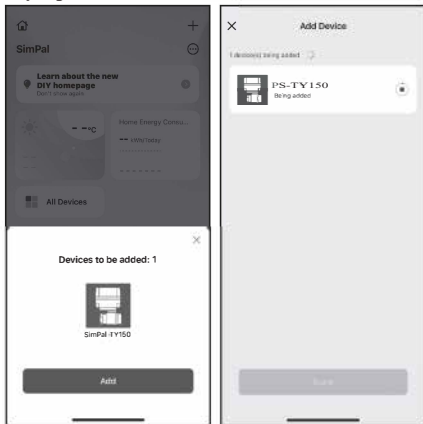
Скачайте приложение "Smart Life" и установите на ваш смартфон. Все операции и настройки необходимо производить в приложении.

Добавление:

1. Подключите клапан PS-TY150 к питанию — светодиод начнет быстро мигать. Нажмите кнопку M на клапане, чтобы он перешел в режим настройки Wi-Fi.

2. Зарегистрируйте аккаунт в приложении "Smart Life" и войдите. Нажмите "+" для добавления устройства.

3. Приложение автоматически найдет устройство. Нажмите "Add", выберите сеть Wi-Fi и введите пароль. После этого устройство будет добавлено.

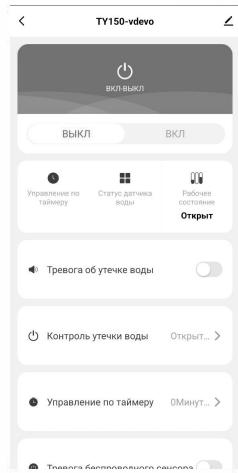


2.2 Управление клапаном

1. Включение/выключение клапана : Нажмите кнопку "ON-OFF" в приложении. После успешного выполнения действия статус изменится на "Closed" (закрыто) или "Opened" (открыто).

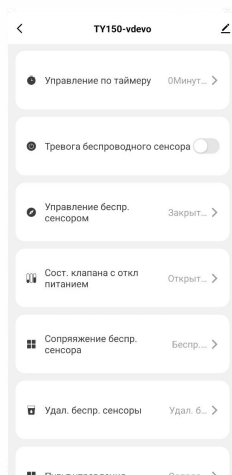
2. Статус датчика воды также отображается в приложении: если показывает "OPEN", значит вода не обнаружена; если "CLOSE", значит вода обнаружена.

3. Если активирован таймер, рядом с иконкой "Timer control" будет отображаться статус "ON".



2.3 Контроль утечки воды

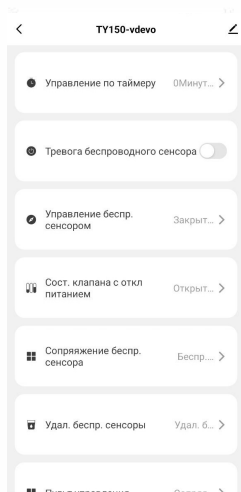
1. После срабатывания датчика протечки воды, приложение отправит уведомление.
2. Функция управления клапаном при утечке воды имеет три режима: включение, выключение или управление по таймеру. При выборе таймера клапан будет открыт на заданное время (как указано в последнем расписании).
3. Управление по таймеру позволяет открывать клапан на определенное количество минут.



2.4 Режим работы клапана при отключении питания

1. Можно выбрать поведение клапана при отключении питания: всегда открыт, всегда закрыт или сохранять последнее состояние.

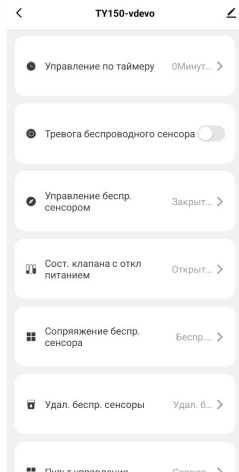
2. Для управления клапаном во время отключения электроэнергии можно использовать резервное питание (5В постоянного тока), подключенное к разъему резервного питания. После этого клапаном можно управлять нажатием кнопки М.



2.5 Управление с беспроводных датчиков

1. Когда устройство находится в режиме сопряжения, оно издает один короткий сигнал. Один длинный сигнал означает успешное подключение, а три коротких сигнала — ошибка. Возможно, датчик уже был ранее подключен или список устройств заполнен. В таком случае нужно удалить старые датчики.

2. К данному устройству можно подключить до 5 беспроводных датчиков для функций тревоги и управления.



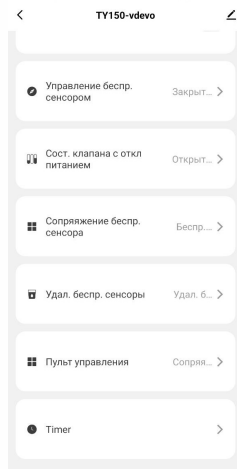
3. Также поддерживаются 2 пульта дистанционного управления для включения/выключения тревоги и управления клапаном.

4. Совместимые беспроводные аксессуары:

- WRC-048-F V2 Пульт дистанционного управления
- PS-048-F V2 Пульт дистанционного управления
- WLD-061-F V2 Датчик воды
- PS-061-F V2 Датчик воды
- WDS-051-F V2 Датчик двери
- PS-051-F V2 Датчик двери
- WSD-049-F V2 Датчик дыма
- PS-049-F V2 Датчик дыма
- WIR-053-F V2 Датчик движения
- PS-053-F V2 Датчик движения
- WSS-055-F V2 Сирена свето-звуковая
- PS-055-F V2 Сирена свето-звуковая

2.6 Расписание (таймер)

Функция "Таймер" позволяет запланировать включение или выключение клапана по вашему расписанию.



2.7 Сброс к заводским настройкам

Сброс восстановит заводские настройки устройства и удалит его из всех учетных записей в приложении. После сброса потребуется повторно подключить устройство к Wi-Fi и добавить его в приложение. Для сброса нажмите кнопку M на 10 секунд.

3.0 Технические характеристики

Размер устройства	67x5Вx55 мм (блок управления) 56x31 x31 мм (клапан)
WiFi протокол	2.4G 802.11 b/g/n
Размер клапана	Латунь DN15 (Опционально DN8-N32)
Резьба клапана	NPT BSP
Рабочее давление	До 1.0 МПа
Мощность	<5Вт
Время открытия/закрытия	3-4 секунды
Степень защиты	IP44
Частота	434Мгц, радиус действия 20–30 метров
Питание	DC 12V 1A

