



Руководство по быстрой настройке камер TA, TB

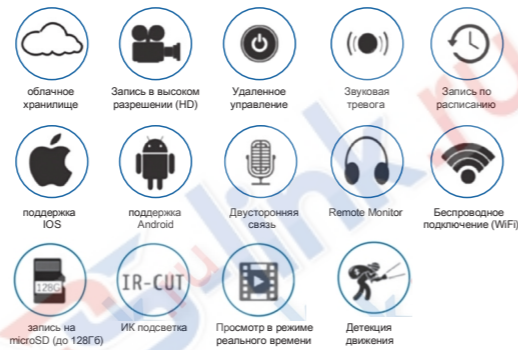
облачное хранилище



PS-link.ru

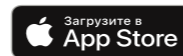
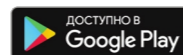
8 800 777 49 73

1. Описание ключевых функций



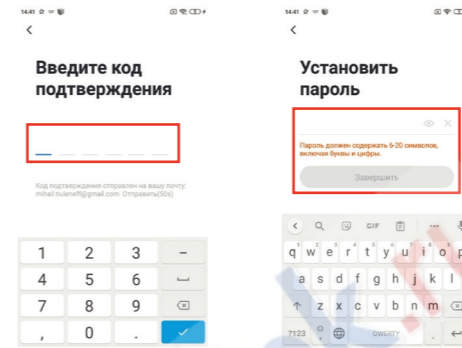
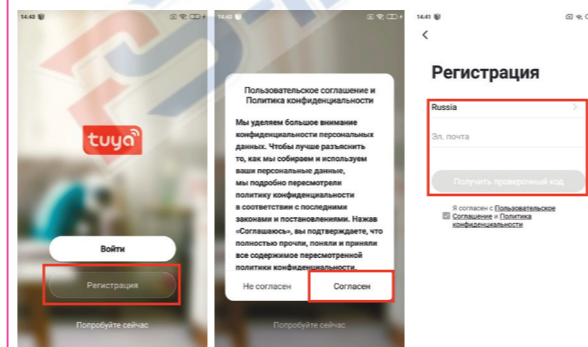
2. Загрузка и установка ПО

Для загрузки на Android: скачайте приложение Tuya Smart из Google Play. Для загрузки на iOS: скачайте приложение Tuya Smart из App Store.



3. Регистрация аккаунта в приложении

- Если у Вас еще нет аккаунта в данном приложении, выберите пункт «Регистрация» и начните процедуру регистрации, используя номер Вашего телефона или электронную почту.
- Ознакомьтесь с пользовательским соглашением и политикой конфиденциальности и нажмите «Согласен».
- Выберите страну и введите адрес электронной почты, который хотите использовать для входа в аккаунт.
- На указанную почту Вам будет отправлен секретный код, который нужно будет ввести в следующем окне.
- После подтверждения почты придумайте пароль от аккаунта и нажмите «Завершить» для завершения процедуры регистрации.



4. Добавление устройства

А. Добавление с помощью автоподбора профиля (Рекомендуем)

Обратите внимание, что устройство поддерживает только WiFi сети на частоте 2.4ГГц. Устройства не будут работать в паре с роутером, который настроен на работу на частоте 5ГГц. Перед началом настройки обязательно проверьте настройки роутера. Пароль от WiFi сети не должен содержать следующие символы: ~!@#%&*'(). В процессе добавления и настройки устройства, рекомендуется, чтобы устройство, смартфон и роутер были неподалеку друг от друга, т.к. это обеспечит более быстрое подключение.

- Приложение Tuya способно самостоятельно определить профиль добавляемого устройства. Однако камеры TA и TB можно добавить как смарт-камеру **режим EZ** (Рисунок 1)
- Подключите устройство к сети постоянного тока (12 В), камера должна сообщить, что ожидает настройки "Wait for WiFi config" (если Вы ничего не услышали, Вам необходимо сбросить устройство к заводским настройкам с помощью кнопки «Reset» на шлейфе камеры).
- Подключите Ваш смартфон к WiFi сети, на которой в дальнейшем будет работать камера, отключите мобильную передачу данных и включите геолокацию. Нажмите «Добавить устройство (+)» (Рисунок 2) на главном меню приложения, выберите «Другой» (Рисунок 3), далее справа «Другое (Wi-Fi)» (Рисунок 4). Особенность уличной камеры - отсутствие индикации в виде мигания led-диода! Нажмите «Вперед».
- Укажите имя и пароль WiFi сети, к которой подключен Ваш смартфон и нажмите «Далее» (Рисунок 5).

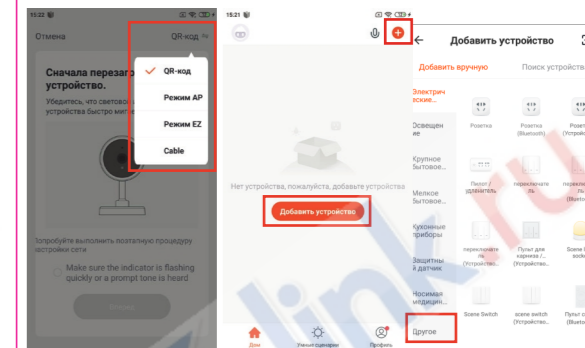


Рисунок 1

Рисунок 2

Рисунок 3

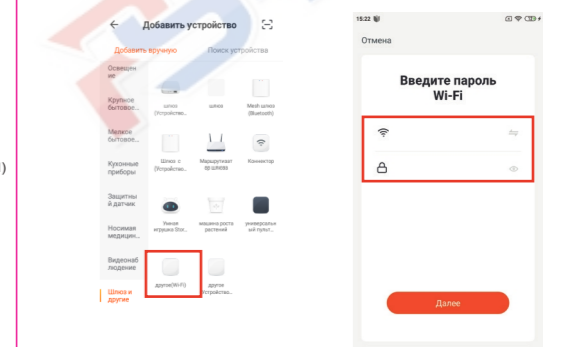


Рисунок 4

Рисунок 5

- На экране смартфона демонстрация процесса конфигурирования камеры (Рисунок 6)
- В процессе подключения возможны подсказки голосового меню: «Connect router», «Connect Internet», «Add device success»
- После успешного добавления устройства (Рисунок 7), дайте ему название и нажмите «Завершить».

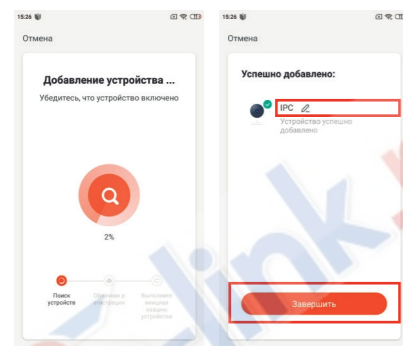


Рисунок 6

Рисунок 7

Б. Добавление в «Режиме EZ»

- Подключите устройство к сети постоянного питания, камера должна сообщить, что ожидает настройки "Wait for WiFi config" (если Вы ничего не услышали, Вам необходимо сбросить устройство к заводским настройкам с помощью кнопки «Reset» на задней стороне корпуса камеры).
- Подключите Ваш смартфон к WiFi сети, на которой в дальнейшем будет работать камера, отключите мобильную передачу данных и включите геолокацию. Нажмите «Добавить устройство (+)» (Рисунок 1) на домашнем экране приложения, выберите «Безопасность и сенсоры» (Рисунок 2), далее «Уличная камера». Вверху будет отображаться, что добавление по QR-коду. Нажмите на «QR» и выберите «Режим EZ», убедитесь, что индикатор устройства моргает, и нажмите «Вперед» (Рисунок 3).
- Укажите имя и пароль WiFi сети, к которой подключен Ваш смартфон и нажмите «Далее» (Рисунок 4).
- В процессе подключения Вы услышите несколько фраз: «Connect router», «Connect Internet», «Add device success» (Рисунок 5).
- После успешного добавления устройства (Рисунок 6), дайте ему название и нажмите «Завершить».

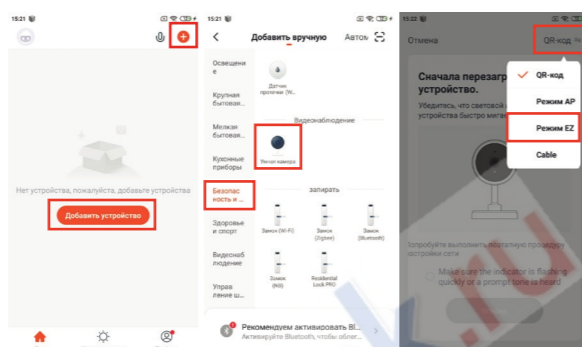


Рисунок 1

Рисунок 2

Рисунок 3

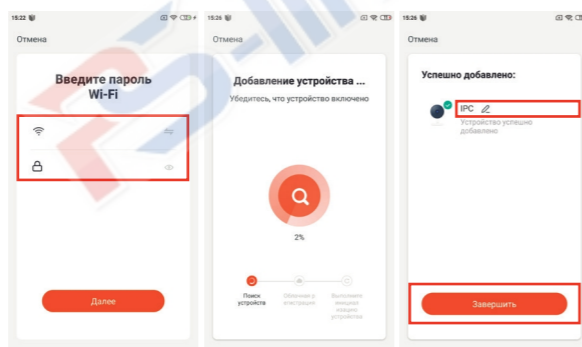


Рисунок 4

Рисунок 5

Рисунок 6

5. Описание функционала устройства

Предпросмотр видеопотока в режиме реального времени

- Настройки и управление
- Качество WiFi сигнала
- Звук видеопотока вкл/выкл
- Качество видеопотока SD/HD
- Полноэкранный режим
- Сделать снимок экрана
- Двусторонняя связь
- Запись в реальном времени
- Просмотр архива записей
- Облачное хранилище (при условии подключения).
- Детекция движения (отчет об изменениях в кадре за время нахождения устройства в режиме «Охраны»). Задав чувствительность детекции и время постановки в режим охраны периметра, Вы можете не опасаться незваных гостей.

6. Настройка устройства

Нажмите «≡» в правом верхнем углу в окне «Предпросмотр» для перехода к меню настроек и установок камеры.

«Имя устройства» — здесь может быть изменено имя устройства, его расположение и значок.

«Информация об устройстве» — здесь можно узнать IP адрес и ID устройства.

«Мгновенные сценарии и автоматизация» — здесь Вы можете настроить взаимодействие камеры с другими устройствами, работающими на платформе Tuya Smart.

«Основной набор функций» — тут можно включить/отключить базовые функции, предусмотренные для работы с устройством.

«Функция инфракрасного ночного видения» — здесь Вы можете включить/отключить ИК подсветку или активировать автоматический режим (день/ночь).

«Настройка оповещения при обнаружении» — здесь Вы указываете камере, что делать в случае детекции движения.

«Приобрести опцию» — тут можно найти все доступные платные опции, которые поддерживает Ваше устройство (запись в облако/детекция лиц и т.д.).

«Офлайн уведомление» — при активации Вы будете получать оповещение, если Ваше устройство было офлайн более 30 минут.

«Общий доступ к устройствам» — тут Вы можете поделиться доступом к Вашему устройству (только просмотр/полный доступ).

«FAQ» — для ознакомления с часто задаваемыми вопросами.

«Информация о ПО» — для проверки доступных обновлений.

ВНИМАНИЕ: НЕ РЕКОМЕНДУЕТСЯ САМОСТОЯТЕЛЬНОЕ ОБНОВЛЕНИЕ устройства без предварительной консультации с производителем, в случае неудачи, производитель НЕ НЕСЕТ ответственности за дальнейшую работоспособность устройства.

Примечание: меню настроек устройства может содержать как больше, так и меньше различных полей. Количество доступных настроек зависит от типа и модели Вашего устройства.

7. Часто задаваемые вопросы

- В:** Почему у меня не добавляется камера в приложение?
О: Убедитесь, что Ваш WiFi переведен на частоту 2.4 ГГц. Проверьте правильность ввода имени и пароля Вашей WiFi сети.
- В:** Я проверил, все введено правильно, но камера почему-то не подключается.
О: Если Вы уверены в правильности ввода информации, выполните сброс к заводским настройкам и перезагрузите камеру.
- В:** Ошибка подключения к камере, нет видеосигнала, почему?
О: Проверьте Вашу WiFi сеть на доступ к сети интернет. Убедитесь в том, что качество сигнала в окне «Предпросмотр» близко к 90-100%, если нет - измените расположение камеры так, чтобы улучшить его.
- В:** Почему после сброса настроек камера все равно отображается в списке устройств?
О: Во время сброса настроек камеры происходит только сброс самого устройства, который никак не связан с приложением, поэтому после успешного сброса Вам необходимо самостоятельно удалить устройство из списка в приложении.
- В:** Как перенастроить камеру на другой роутер?
О: Сначала выполните сброс устройства к заводскому состоянию, затем удалите его из списка устройств в приложении и выполните повторное подключение и настройку.
- В:** Почему устройство не может распознать и обнаружить SD карту?
О: Настоятельно рекомендуем устанавливать карту памяти в то время, когда устройство отключено от сети питания. Проверьте работоспособность самой карты памяти и отформатируйте ее в формат файловой системы FAT32. Также доступ проблемы с обнаружением карты памяти могут быть связаны с нестабильной работой устройства или Вашего смартфона во время подключения.
- В:** Устройство подключено к сети, в режиме online. Сработала тревога, но на телефон не поступило уведомление, почему?
О: Убедитесь, что дали все разрешения приложению Tuya Smart на отправку уведомлений. Убедитесь, что Ваш телефон не переведен в энергосберегающий режим. Проверьте в приложении, что включены уведомления в случае срабатывания тревоги. При правильной настройке, в случае тревоги приложение посылает PUSH оповещение на Ваш смартфон, которое отображается в статусной строке (обычно верхняя крошка экрана). Помимо того, PUSH оповещение сопровождается звуковым сигналом и вибрацией (зависит от установленных параметров уведомлений).
- Примечание: Вы не получите уведомление о тревоге, если в этот момент просматриваете изображение с камеры в режиме реального времени, т.к. логика устройства подразумевает, что, если пользователь сейчас просматривает запись, то нет смысла посылать тревожное уведомление, т.к. он и так все видит. Алгоритм PUSH оповещений подразумевает, что уведомления не будут отправляться слишком часто, но устройство будет записывать все тревожные видео и сообщения.

8. Дополнительные сведения

- Данное руководство несет ознакомительный характер, некоторые пункты могут отличаться в зависимости от типа и модели Вашего устройства.
- Оборудование и ПО постоянно обновляются, но перед загрузкой обновления мы настоятельно рекомендуем проконсультироваться с производителем.
- Руководство содержит описание базовых функций устройств, в случае возникновения дополнительных вопросов, обратитесь к производителю за консультацией.
- С дополнительным контентом, видеоинструкциями и примерами Вы можете ознакомиться на нашем Youtube канале.
- В случае обнаружения каких-либо неисправностей обратитесь в авторизованный сервисный центр компании PS-link. Заранее подготовьте товарный чек и гарантийный талон.
- Все вопросы, отзывы и пожелания по улучшению качества обслуживания и работе устройств направляйте на нашу почту: info@ps-link.ru
- Мы обязательно ознакомимся с ними и примем к сведению.
- В случае не соблюдения всех рекомендаций изложенных в данном руководстве, всю ответственность за сохранность и исправность оборудования Вы берете на себя.
- Гарантийный талон прилагается отдельно, храните и не теряйте его до истечения гарантийного срока.

Наши контакты:

- Центральный офис
г. Санкт-Петербург, ул. Учительская, д.23
- Справочная служба
+7 812 309-40-16
- E-mail
info@ps-link.ru

PS-link.ru

