



КРАТКОЕ РУКОВОДСТВО ПО ЭКСПЛУАТАЦИИ

Гибридный видеорегистратор

PS-A2108HP



Условия безопасной эксплуатации

ВНИМАНИЕ!

Перед тем, как начать использовать изделие, внимательно прочитайте данное руководство по эксплуатации.

ОПАСНОСТЬ ПОРАЖЕНИЯ ЭЛЕКТРИЧЕСКИМ ТОКОМ



Предупреждение о наличии внутри корпуса неизолированных электрических цепей, которые могут представлять опасность для человека. Для снижения риска поражения электрическим током не разбирайте устройство.

ВНИМАНИЕ!



Ремонт и техническое обслуживание изделия должно осуществляться только квалифицированным техническим персоналом.

- Во избежание случаев поражения электрическим током и потери гарантии не разбирайте устройство.
- Не подвергайте устройство ударам и сильным вибрациям.
- Не используйте источники питания, которые по характеристикам отличаются от требуемого.
- Установка данного устройства должна соответствовать всем требованиям безопасности.
- Не используйте дополнительное оборудование, которое не совместимо и не рекомендовано производителем.
- Технические характеристики и дизайн продукта могут быть изменены без предварительного уведомления.

Производитель и сертификация

Производитель: Vandsec Electronics Limited No.02, floor 3th, 4# Building, 5th Business Park, Liuwu Village, Long Gang Street, Shen Zhen, China
Уполномоченное лицо: ООО «ПЕТРОСЕРВИС», 194295, г. Санкт-Петербург, пр. Художников 33/4, пом. 53. Тел.: +7(812) 309-7671
Срок хранения: 15 лет
Срок службы: 5 лет
Сведения о сертификации: запросите копию сертификата соответствия у продавца



1. Технические характеристики

МОДЕЛЬ	PS A2108HP	
Система	Тип ОС	Embedded Linux
	Функционал	Пентаплекс
Входы/ выходы	DSP-процессор	NT98336
	Видеовыходы	1 HDMI , 1 VGA
	Аудио входы/выходы	1/1 (RCA) или 4/1 (RCA)
	Тревожные входы/выходы	нет
	Послед. интерфейсы	RS-485 (опция)
Запись	USB-порты	2xUSB2.0
	Сетевой интерфейс	RJ-45, Ethernet 10/100 M6
Архив	Компрессия видео/аудио	H.265/G.711A
	Камеры	8 шт x до 8Мп
	Скорость зап.	8x8Мп до 8к/с, 8x5Мп до 13к/с, 8x2Мп до 25к/с
	Однов. воспр.	8 каналов/архив — 1 канал
Сеть	Режимы записи	Постоянно/По расписанию/По движению
	Жёсткие диски	1 SATA (до 8ТБ)
Прочее	Архивация	USB, по сети
	Протоколы	ONVIF, Cloud(P2P), TCP/IP, HTTP, DHCP, PPPoE, FTP, DDNS, NTP, RTSP, SMTP, ARSP
Эксплуатация	Удалённый доступ	Web-интерфейс; ПО для Windows, MacOS, Android, iOS
	Управление	USB-мышь, Передняя панель, По сети
Эксплуатация	Питание	DC 12В (2А)
	Температура эксплуатации	0...+55°C
	Материал	Металл + пластик
Эксплуатация	Габаритные размеры	255ммx230ммx45мм

2. Описание

2.1 Назначение

Гибридный видеорегистратор PS-link A2108HP на 8 каналов до 8мегапикселей. Благодаря Вам за выбор гибридного видеорегистратора PS-link.

Данное руководство пользователя разработано как справочное пособие для установки и управления системой видеонаблюдения. Здесь Вы можете найти информацию о технических характеристиках и функциональных особенностях видеорегистратора, а также информацию об интерфейсах устройства.

Гибридный видеорегистратор предназначен для записи и отображения видеопотока с камер видеонаблюдения, а также воспроизведения видеопотока из архива, если подключен жесткий диск. Видеорегистратор позволяет осуществлять резервирование видеозаписи на внешние носители информации и на компьютер с помощью специальной программы.

Для отображения видеоданных на мониторе регистратор оснащен двумя видеовыходами HDMI и VGA.

Регистратор построен на базе высокопроизводительного процессора с возможностью подключения камер видеонаблюдения с максимальным разрешением 3840x2160 пикселей, что соответствует 8 мегапикселям. Качество записи см. в таблице ТТХ.

Число каналов и возможное разрешение подключаемых камер отображается в меню регистратора «CPU»

2.3 Передняя панель



№	ОПИСАНИЕ	№	ОПИСАНИЕ
1	ИК порт	6	Кнопка выхода из меню
2	Индикатор питания	7	Панель навигации меню
3	Индикатор тревоги		
4	Индикатор записи HDD		
5	Кнопка вызова меню		

2.4 Задняя панель



№	ОПИСАНИЕ	№	ОПИСАНИЕ
1	Видеовыходы BNC	6	USB порт
2	Аудио выход RCA	7	Сетевой разъем RJ-45
3	HDMI видеовыход (3а опция)	8	Порт RS-485
4	VGA видеовыход	9	Гнездо питания DC 12В
5	RCA аудиовыходы (1 или 4)	10	Контакт для заземления

3. Установка жёстких дисков

!!! Жесткие диски не входят в комплект и приобретаются отдельно.

Процесс установки жёсткого диска следующий:

- 1) Убедитесь, что устройство обесточено.
- 2) Открутите винты, фиксирующие крышку.
- 3) Снимите крышку.
- 4) Установите жёсткий диск и зафиксируйте винтами
- 5) Подключите жёсткий диск (DATA и питание).
- 6) Установите крышку обратно и зафиксируйте её винтами

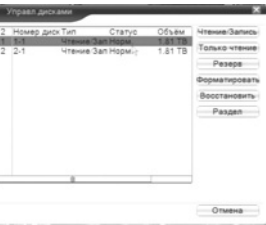


После запуска устройства требуется отформатировать жёсткий диск.

2.2 Комплектация

№	НАИМЕНОВАНИЕ	№	НАИМЕНОВАНИЕ
1	Видеорегистратор	5	Сетевой кабель (опция)
2	Пульт ДУ (опция)	6	Клемные колодки (опция)
3	USB-мышь	7	Винты для крепления жёстких дисков
4	Внешний блок питания (12В, 2 Ампера)	8	Краткое руководство по эксплуатации и гарантийный талон

6. Управление жёсткими дисками



В случаях, если жёсткий диск не поддерживается, неправильно установлен, повреждён, не отформатирован или заполнен, система выдаст Вам сообщение.

Для форматирования жёсткого диска нужно проделать следующее:

Главное меню -> Управление -> Данные о HDD

После форматирования установите диску атрибут **Чтение/Запись**.

7. Сетевые настройки

Для настройки сетевых параметров устройства выберите **Главное меню -> Сеть**. Настройки по умолчанию приведены в таблице.

ПАРАМЕТР	ЗНАЧЕНИЕ
IP-адрес	192.168.1.10
Маска подсети	255.255.255.0
Шлюз	192.168.1.1
TCP порт	34567
Web порт	80

Включите режим **DHCP** для автоматического получения IP-адреса.

!!! Подключаемые IP-камеры (цифровой реж) должны иметь адреса в той же подсети. Например, если регистратор имеет IP-адрес 192.168.1.10, то камеры должны иметь адреса 192.168.1.11, 192.168.1.12, 192.168.1.13 и т.д.

8. Управление каналами

AHD видеорегистратор может иметь несколько режимов работы (см.ТТХ)

Для установки нужного режима работы выберите **Главное меню -> Настройка -> CPU -> Режим**

!!! Обратите внимание, что для каждого режима разное количество каналов в режиме воспроизведения. Всего не более 7 возможных режимов работы

Для добавления и подключения IP-камер выберите **Главное меню -> Настройка -> CPU -> Цифровые каналы**

!!! Важно! Данное меню появляется лишь после переключения регистратора в гибридный или цифровой режим работы

12. Мониторинг

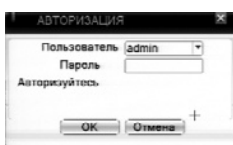
В данном режиме отображаются все каналы в реальном времени с индикацией состояния каждого канала.



№	ОПИСАНИЕ	№	ОПИСАНИЕ
1	Идёт видеозапись	2	Потеря сигнала
3	Срабатка детектора движения	4	Канал заблокирован

13. Авторизация в системе

После включения устройства, при попытке входа в меню, устройство запросит авторизацию. Появится окно, где необходимо будет выбрать пользователя и ввести пароль с помощью виртуальной клавиатуры.

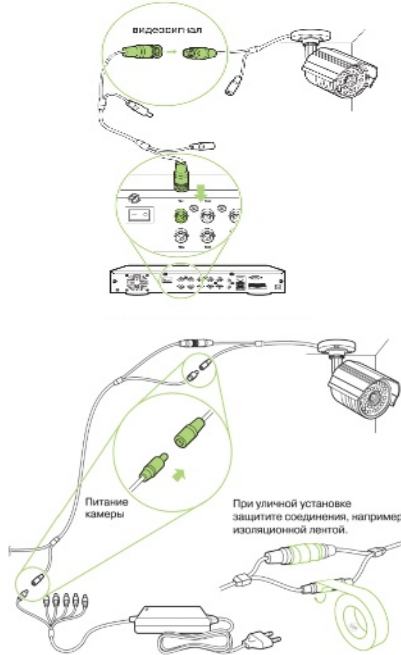


ЛОГИН	ПАРОЛЬ
Заводской 4 знака	заводской, сменить!

!!! Для вашего удобства и безопасности измените пароли учётных записей.

!!! Если вы ввели 3 раза неправильно пароль, то регистратор будет заблокирован до перезагрузки.

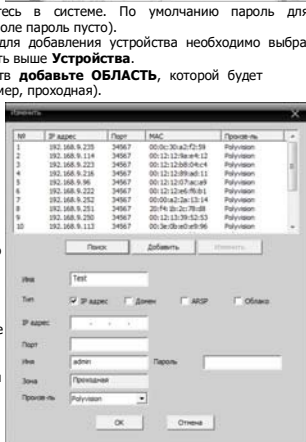
Для подключения AHD камеры достаточно выполнить действия на фото ниже:



14. Подключение через ПО CMS (VMS)

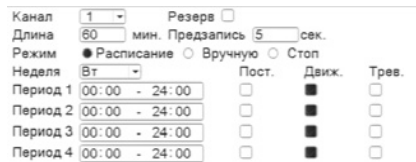
Дистрибутив программного обеспечения CMS можно скачать с сайта: www.ps-link.ru

- 1) Установите ПО CMS на ПК, следуя подсказкам мастера установки.
- 2) Запустите ПО. Авторизуйтесь в системе. По умолчанию пароль для пользователя **super** не задан (в поле пароль пусто).
- 3) После запуска программы для добавления устройства необходимо выбрать пункт меню **Система**, а далее чуть выше **Устройства**.
- 4) В диспетчере устройств **добавьте ОБЛАСТЬ**, которой будет принадлежать устройство (например, проходная).
- 5) Далее в созданную область можно **добавить устройство**. В появившемся окне можно воспользоваться автоматическим поиском, нажав кнопку **Поиск** (поиск по IP)
- 6) Если все подключено верно, то в результатах поиска можно будет увидеть новое устройство. Для добавления его в систему выделите нужное устройство и нажмите **Добавить**.
- 7) Для изменения сетевых параметров используйте кнопку **Изменить**.
- 8) После успешного добавления устройства появится в списке слева. Для воспроизведения изображения Кликните на него и в списке, который будет открыт выберите интересный канал для просмотра



9. Настройки записи

!!! Для записи в регистратор должен быть установлен как минимум один жёсткий диск типа SATA.



Для настройки записи выберите **Главное меню -> Настр.записи**.

Канал: выбор канала записи (по умолчанию 1-й).

Резерв: функция резервной записи канала.

Длина: выбор продолжительности одного видеофайла (1 – 120 мин.).

Предзапись: время предзаписи (опция).

Режим: выбор режима записи: Расписание, Ручная (круглосуточно), Стоп (не записывать).

Периоды 1-4: установка интервалов записи по расписанию.

Пост.о: постоянная запись для определённого интервала времени.

Обнар.: запись по детектору движения (потери сигнала, закрытию обзора и т.д.) для определённого интервала времени.

!!! Для работы записи по движению требуется настройка детектора движения.

Тревл.: запись по сработке подключенных датчиков (опция) для определённого интервала времени.

10. Воспроизведение

Существует 3 способа перехода в режим воспроизведения видеозаписи.

1) Нажимаем правую клавишу мыши и выбираем пункт **Воспроизведение**.

2) **Главное меню -> Воспроизвести**

3) Нажать на корпусе клавишу N22 «search» - на экране меню просмотра архивов.

!!! Обратите внимание, что для воспроизведения видеозаписи жёсткий диск должен иметь статус **Чтение** или **Чтение/Запись**.

15. Подключение через web

Для подключения регистратора через web-интерфейс следуйте инструкциям, приведённым далее.

1) Запустите браузер **Internet Explorer**.

2) В настройках безопасности браузера (Сервис -> Свойства обозревателя -> Безопасность) разрешите все элементы управления **ActiveX**.

3) После окончания настройки браузера, наберите в адресной строке <http://XXX.XXX.XXX.XXX> (где XXX.XXX.XXX.XXX - IP-адрес устройства) и нажмите **Enter**.



Возможна эксплуатация браузера Google Chrome с плагином IE tab

4) Далее будет предложено установить надстройку **ActiveX**, что необходимо подтвердить.

5) После загрузки и установки элементов **ActiveX** Вам будет предложено авторизоваться в системе.

6) После правильного заполнения полей имени пользователя (admin) и пароля (исначально пароль отсутствует), вы сможете **увидеть web-интерфейс** устройства, как показано на рисунке ниже.



Выберите нужные дату и каналы, видео с которых Вы хотите посмотреть и нажмите кнопку **Воспроизвести**. Используйте кнопки перемотки и временную диаграмму для выбора нужного интервала времени.

!!! Количество одновременно просматриваемых каналов в режиме воспроизведения зависит от модели регистратора и режима его работы.

11. Архивация

Фрагменты видеозаписи можно скачать на внешние USB-накопители. Для этого необходимо подключить накопитель к порту USB видеорегистратора.

В правом нижнем углу панели воспроизведения, будет доступна кнопка архивирования, при нажатии на которую появится окно архивации с указанием информации об общем и свободном объёмах внешнего подключённого накопителя.

В этом окне также можно выбрать тип компрессии архива. Для архивации выбранных файлов нажмите кнопку **Старт**.

16. Облачный сервис

Данное оборудование поддерживает работу через облачный сервис, который позволяет подключаться к видеорегистратору через интернет, не имея статического IP-адреса.

Для такого подключения необходимо знать **CloudID** (серийный номер) устройства. Его можно посмотреть в меню регистратора. Для этого выберите **Главное меню -> Управление -> Версия**. Серийный номер (**CloudID**) представляет собой 16-ти значный из цифр и букв.

!!! Для подключения через облачный сервис должны быть правильно заданы сетевые настройки и регистратор должен иметь выход в интернет. Проверить интернет-соединение можно в пункте Версия. Если соединение есть, то NAT статус должен иметь значение – подключение/связан.

Подключиться к регистратору через облачный сервис можно по средствам ПО для стационарных ПК (приложения CMS/VMS) или с мобильных устройств на базе ОС Android или IOS (приложения XMeYe). Кроме этого, через облачный сервис можно подключиться через сайты xmeye.net

CMS

При добавлении устройства выберите пункт Cloud и введите серийный номер, логин и пароль

XMeYe

Скачайте и установите приложение XMeYe с **PlayMarket** или **Appstore** в зависимости от типа вашего смартфона/планшета.

Запустите приложение и для первого соединения выберите **Local login**. Далее нажмите на +, чтобы добавить новое устройство в список.

Введите произвольное имя, серийный номер (CloudID) вашего устройства, а также логин/пароль, в случае если вы уже установили их.

!!! Серийный номер можно считать в виде QR-кода из меню регистратора. Для просмотра QR-кода нужно запустить «мастер запуска» на регистраторе

Если всё заполнено верно, то в списке устройств появится ваш регистратор.

Web

Для облачного доступа через web-интерфейс посетите сайт xmeye.net

!!! При таком типе подключения должны выполняться все требования для работы через web-интерфейс. См. пункт «Подключение через web».