



## Руководство по настройке термостата 6000-GBLW



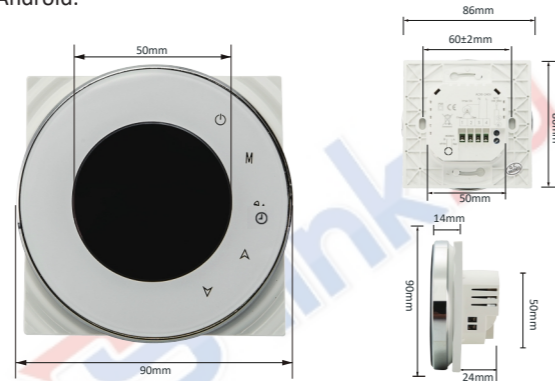
PS-link.ru

8 800 777 49 73

### 1. Описание

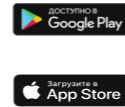
Термостат с WiFi модулем — это один из элементов умного дома с установкой параметров работы со смартфона или с помощью сенсорного управления.

Применяется для контроля температуры в помещении. Идеален в системах теплого пола. Поддержка iOS и Android.



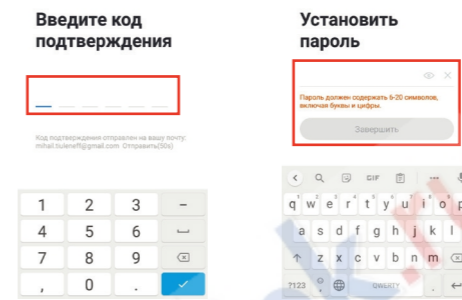
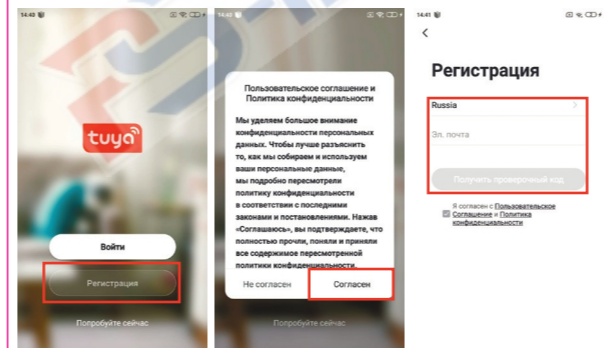
### 2. Загрузка и установка ПО

Для загрузки на Android: скачайте приложение Tuya Smart из Google Play. Для загрузки на iOS: скачайте приложение Tuya Smart из App Store.



### 3. Регистрация аккаунта в приложении

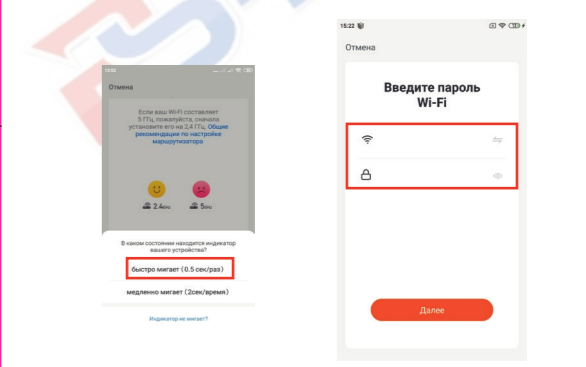
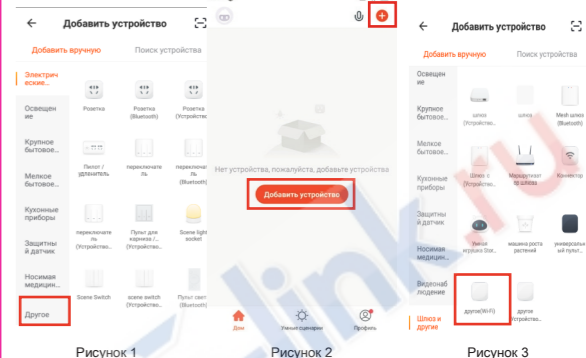
- Если у Вас еще нет аккаунта в данном приложении, выберите пункт «Регистрация» и начните процедуру регистрации, используя номер Вашего телефона или электронную почту.
- Ознакомьтесь с пользовательским соглашением и политикой конфиденциальности и нажмите «Согласен».
- Выберите страну и введите адрес электронной почты, который хотите использовать для входа в аккаунт.
- На указанную почту Вам будет отправлен секретный код, который нужно будет ввести в следующем окне.
- После подтверждения почты придумайте пароль от аккаунта и нажмите «Завершить» для завершения процедуры регистрации.



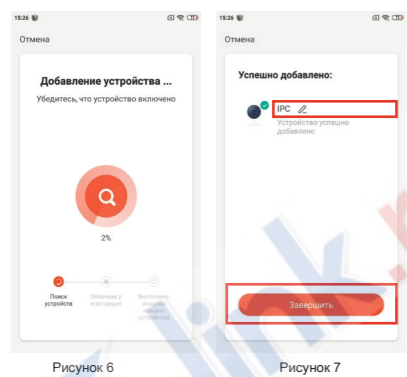
### 4. Добавление устройства

**А. Добавление с помощью автоподбора профиля**  
Обратите внимание, что устройство поддерживает только WiFi сети на частоте 2.4ГГц. Устройства не будут работать в паре с роутером, который настроен на работу на частоте 5ГГц. Перед началом настройки обязательно проверьте настройки роутера. Пароль от WiFi сети не должен содержать следующие символы: ~!@#%&\*()'. При добавлении и настройке устройства, рекомендуется, чтобы устройство, смартфон и роутер были неподалеку друг от друга, т.к. это обеспечит более быстрое подключение.

- Приложение Tuya способно самостоятельно определить профиль добавляемого устройства. Позтой причине обязательно искать тип устройства в меню (Рисунок 1)
- Подключите устройство к сети переменного тока (220 В). Затем перейдите в режим конфигурации WiFi — удержанием клавиши (8 сек) при выключенном экране.
- Подключите Ваш смартфон к WiFi сети, на которой в дальнейшем будет работать термостат, отключите мобильную передачу данных и включите геолокацию. Нажмите «Добавить устройство (+)» (Рисунок 2) на главном меню приложения, выберите тип «Другое» (Рисунок 1), далее справа в этом же окне «Другое (Wi-Fi)» (Рисунок 3). В открывшемся окне подтвердите мерцание индикатора (Рисунок 4).
- Укажите имя и пароль WiFi сети, к которой подключен Ваш смартфон и нажмите «Далее» (Рисунок 5).



- На экране смартфона процесс конфигурирования устройства (Рисунок 6)
- После успешного добавления устройства (Рисунок 7), дайте ему название и нажмите «Завершить».



### 5. Характеристики

- Встроенный датчик температуры 10кОм;
- Внешний датчик температуры NTC 10кОм, длина кабеля 2,5 метра;
- Диапазон регулировки температуры: +5 ~ +35 градусов Цельсия;
- Температура эксплуатации: 0-45 градусов Цельсия;
- Относительная влажность воздуха: 5-95%
- Потребляемая мощность: менее 1,5 Вт;
- Погрешность измерений температуры: 0,5 градусов Цельсия;
- Погрешность таймера: 1%;
- Допустимый ток: 16 Ампер;
- Рабочее напряжение: AC 200-240 Вольт
- Материал корпуса: негорючий пластик;

### 6. Основные клавиши управления

- Включение/выключение питания.
- Клавиша для установки времени и программирования периодов дня:
- Выбор температуры в ручном режиме.
- (C) — переход по настройкам,
- М Выбор ручного (C) или (C) программируемого режима.
- (C) — изменение настроек.

Последовательное нажатие (C) открывает настройки в такой последовательности:  
• установка времени: минут, часов; • установка дня недели (от 1 до 7).

Далее следуют установки нагрева для будних дней:  
1. уст-ка минут начала первого периода; 3. уст-ка минут конца первого периода;  
2. уст-ка часов начала первого периода; 4. уст-ка часов конца первого периода;  
5. уст-ка температуры первого периода.

Далее следуют аналогичные настройки для второго и третьего периодов нагрева (для будних дней).  
После устано вки настроек для будних дней, следуют установки для выходных дней в аналогичной последовательности (см. выше).

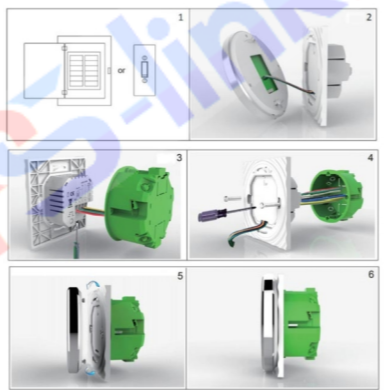
Можно осуществить весь круг настроек, а можно их прервать в любой момент времени. И в том и в другом случае после окончания настроек следует ещё раз нажать клавишу (C) для подтверждения настроек. Затем нажать клавишу М

### Таблица предустановленных значений

Период	Рабочие дни (ПН-ПТ) (на экране 1 2 3 4 5)		ВЫХОДНОЙ (СБ) (на экране 6)		ВЫХОДНОЙ (ВС) (на экране 7)	
	ВРЕМЯ	ТЕМП.	ВРЕМЯ	ТЕМП.	ВРЕМЯ	ТЕМП.
1	06:00	20 °С	06:00	20 °С	06:00	20 °С
2	08:00	15 °С	08:00	20 °С	08:00	20 °С
3	11:30	15 °С	11:30	20 °С	11:30	20 °С
4	13:30	15 °С	13:30	20 °С	13:30	20 °С
5	17:00	22 °С	17:00	20 °С	17:00	20 °С
6	22:00	15 °С	22:00	15 °С	22:00	15 °С

### 7. Описание клавиш

- Клавиша вкл/выкл.
- Периоды нагрева/выключения нагрева.
- 4. Клавиша настройки.
- 6. Регулировка настроек.
7. Часы.
8. Ручной режим.
9. Программируемый режим.
10. Датчик пола.
11. Заданная температура.
12. Датчик воздуха.
13. Дни недели.
14. Индикатор нагрева.
15. Температура.



**ВНИМАНИЕ!**  
Производитель НЕ НЕСЕТ ответственности за работоспособность устройства при превышении нагрузки. Такой случай не будет признан гарантийным.

### 9. Действия при эксплуатации

- Нажмите клавишу №1 для включения/ выключения прибора
- Ручной режим/ программирование.** Клав.№3 (М) меняет режим работы. На экране также в приложении на смартфоне отображаются иконки активного режима (значки №8 и №9 на экране устройства)
- Регулировка/ установка времени.** Клавиша №4 для установки минут, часов, дней недели. 1-Понедельник, ..., 5-Пятница. А (V) (клав. №5, №6) - для изменения значений. Клав. №4 для выхода из настройки.
- Блокировка термостата.** Удержание клавиши №5, №6 А (V) более 5 сек. выключит защиту от случайных нажатий. Во вкл. состоянии - на экране устройства иконка в виде замка. В приложении в основном меню справа - (M)
- Опрос внешнего датчика.** Удержание клавиши №5 (V) более 5 секунд отобразит на экране Значение температуры внешнего датчика. Если к клеммам 5 и 6 задней части корпуса НЕ подключен датчик — ответом на данное действие служит надпись на экране - «ERt»
- Сброс на заводские настройки.** В приложении подключитесь на устройство. Вверху справа выберите меню с иконкой из трех точек: (M) после запуска нового окна в самом низу Кликните на «Удалить устройство»
- Детальные настройки термостата.** В выключенном состоянии нажмите и держите клавиши М и (C) не менее 5 сек для перехода к настройке значений (см.таблицу ниже):

Код	Функция	Настройка	Умолч
1	Температурная компенсация	-7 °С ~ +9 °С	-1
2	Температурная зона	+1 °С ~ +5 °С	1
3	Блокировка	00: все клавиши кроме включения 01: все клавиши	01
4	Тип датчика	Ив: встроенный датчик Ев: внешний датчик Ов: только внешний датчик АЛ: встроенный/внешний датчик (встроенный - контроль темп-ры, внешний - лимит темп.)	AL
5	Мин. знач. темп.	+5 °С ~ +15 °С	05
6	Макс знач. темп.	+15 °С ~ +45 °С	35
7	Индикация T °С на экране	00: обе темп-ры установ. и комнаты 01: только установленное значение	00
8	Минимальное порогов. значен.	0 °С ~ +10 °С	00
9	Максимальное порогов. значен.	+25 °С ~ +70 °С	45
A	Энергосберег. режим	00: энергосбережение отключено 01: режим энергосбережения	0
B	Темпер. сбереж.	0 °С ~ +30 °С	20
C	Яркость экрана реж. ожидания	3-99	04

### 10. Дополнительные сведения

- Данное руководство несет ознакомительный характер, некоторые пункты могут отличаться в зависимости от типа и модели Вашего устройства.
- Оборудование и ПО постоянно обновляются, но перед загрузкой обновления мы настоятельно рекомендуем проконсультироваться с производителем.
- Руководство содержит описание базовых функций устройств, в случае возникновения дополнительных вопросов, обратитесь к производителю за консультацией.
- С дополнительным контентом, видеинструкциями Вы можете ознакомиться на нашем Youtube канале.
- В случае обнаружения каких-либо неисправностей обратитесь в авторизованный сервисный центр компании PS-Link. Заранее подготовьте товарный чек и гарантийный талон.
- Все вопросы, отзывы и пожелания по улучшению качества обслуживания и работе устройств направляйте на нашу почту: info@ps-link.ru  
Мы обязательно ознакомимся с ними и примем к сведению.
- В случае не соблюдения всех рекомендаций изложенных в данном руководстве, всю ответственность за сохранность и исправность оборудования Вы берете на себя.
- Гарантийный талон прилагается отдельно, храните и не теряйте его до истечения гарантийного срока.

### Наши контакты:

- Центральный офис  
г. Санкт-Петербург, ул. Учительская, д.23
- Справочная служба  
+7 812 309-40-16
- E-mail  
info@ps-link.ru

PS-link.ru

