



WiFi смарт реле управления воротами

WDD04



- 1 -

Назначение

Беспроводное реле с WiFi модулем и датчиком контроля открытия ворот/дверей. На корпусе имеется управляющий выход для подключения к блоку управления воротами/шлагбаумом. Наглядное представление статуса ворот на экране смартфонов нескольких пользователей. Доступны режимы «таймер» и «по расписанию». Журнал истории событий. Приложение позволяет создавать сценарии с другими изделиями умного дома. Оповещение пользователей о событии осуществляется через Wi-Fi сеть 2.4ГГц (с выходом в интернет) в виде push уведомления

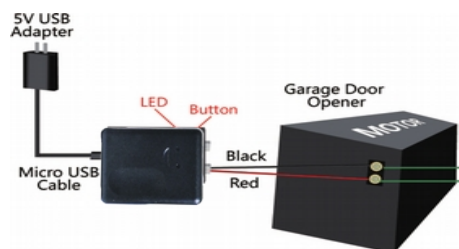
Характеристики

1. Рабочее напряжение: DC 5 В / 1 А
2. Датчик: магнитный с кабелем 5 метров
3. Сеть: WiFi 2.4ГГц 802.11 b/g/n
4. Amazon Alexa, IFTTT, Google Home
5. Рабочая температура: -20 +80 градусов
6. Размер: 88 × 39 × 23 мм

Индикация

LED частое мерцание: конфиг. WIFI

LED редкое мерцание: AP режим



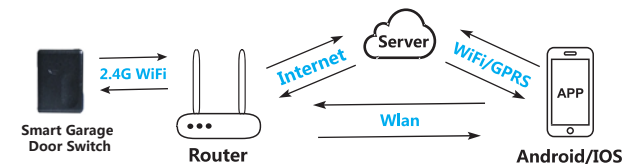
- 2 -

Важные особенности

1. Подключайте к источнику постоянного тока 5В\1Аmpер
2. При влажной уборке защитите устройство от попадания воды
3. Реле подключается к WiFi сети 2.4ГГц
4. Используйте красный и черный провода для подключения к блоку ворот/дверей
5. При подключении соблюдайте полярность + и - (красный, черный проводники)
6. Избегайте расположения реле вблизи подвижных частей оборудования
7. Для вашей безопасности используйте реле правильно.

Примечание: устройство имеет функцию памяти. И вернется к предыдущему состоянию после Повторного включения питания. Пользователи могут удалить запись с помощью сброса настроек кнопкой и приложением.

Варианты соединения



- 3 -

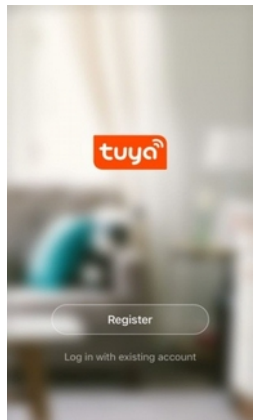
Приложение

1. Загрузка "TUYA smart"

Найдите в Play market или App store приложение «TUYA smart»

2. Регистрация

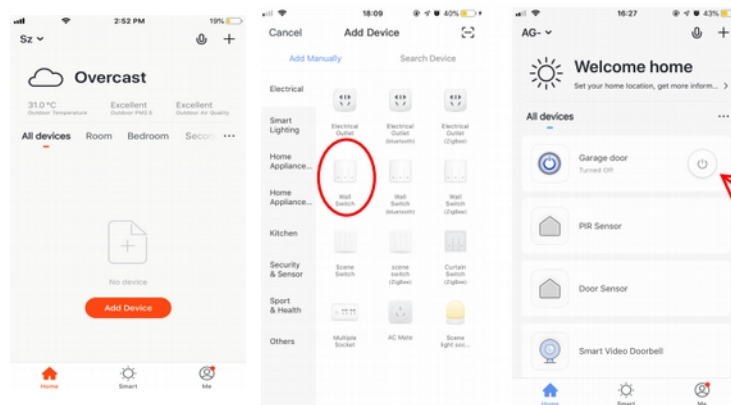
Создайте аккаунт согласно требованиям приложения



- 4 -

3. Добавление/удаление устройств

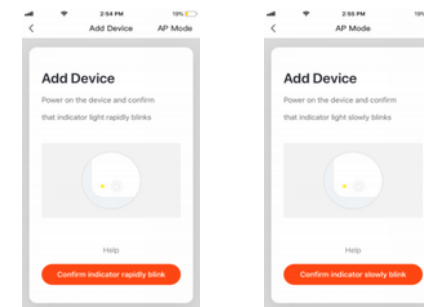
После входа в TUYA нажмите Добавить устр. --> Защитн датчик --> Датчик (Wi-Fi)



Включите детектор, нажмите кнопку сброса в течение 6 секунд, индикатор мерцает - устройство в режиме Smart Wi-Fi. Нажмите кнопку сброса еще раз в течение 6 секунд, пока индикатор мигает медленно. Устройство переходит в режим AP.

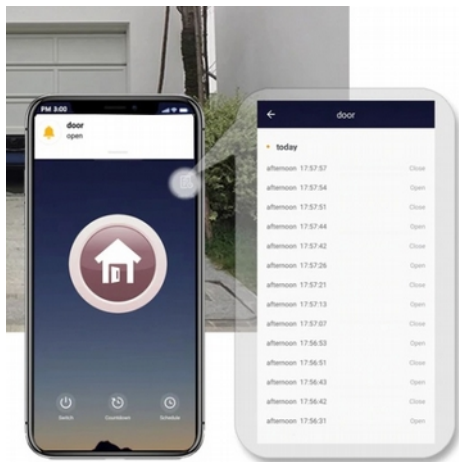
- 5 -

Приложение имеет два варианта меню, которые могут переключаться один вместо другого перед началом конфигурирования. Ниже показаны два варианта (вверху по центру текущий режим, справа AP mode):



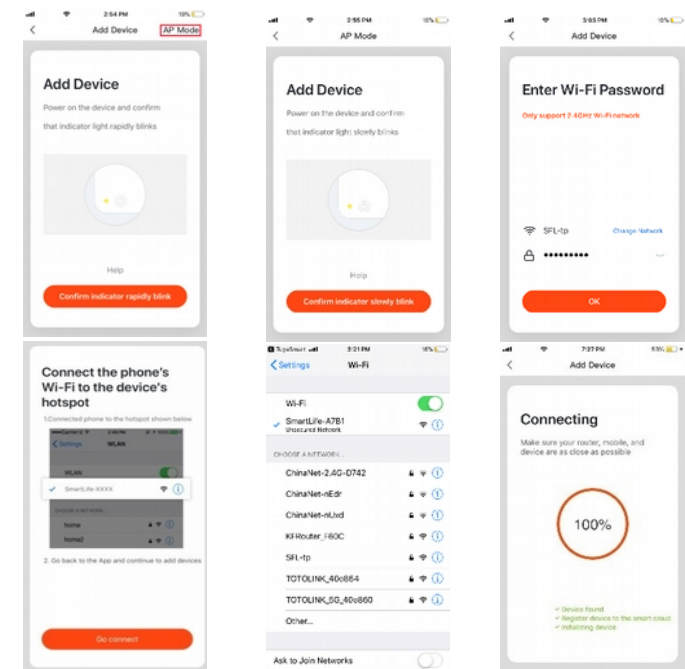
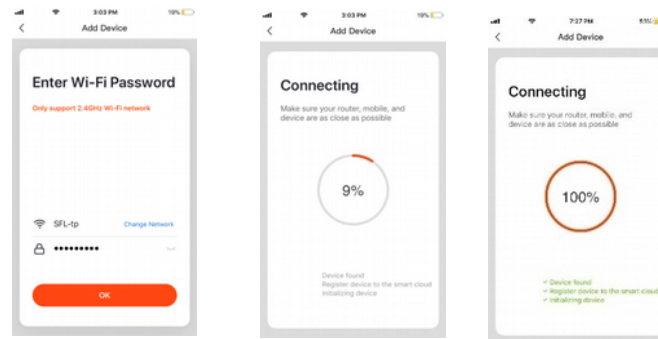
Введите SSID Wi-Fi и пароль в соответствии с запросом приложения, чтобы начать соединение, подождите около 60 секунд для завершения настройки сети устройства, подключения к серверу TUYA и загрузки на смартфоне нового окна, в котором Вы можете изменить имя устройства, или поделитесь устройством с другими людьми через приложение. В главном окне приложения отображается состояние устройства. Также доступны записи истории событий, меню настройки и другие функции.

- 6 -



Smart Link режим

При настройке в режиме SMART LINK убедитесь, что сеть Wi-Fi подключается к интернету нормально, затем убедитесь, что смартфон подключен к той сети Wi-Fi, к которой подключается датчик. Введите SSID и пароль для подключения к облачному серверу для выполнения конфигурации. Если необходимо использовать другую сеть Wi-Fi, выберите «Change network» (смените сеть)



Замечания:

Если режим SMART LINK не поддерживается по каким-либо причинам, выберите режим AP, чтобы успешно добавить устройство. После добавления устройства можно проверить взаимодействие с облачным сервисом переключив смартфон на мобильную передачу данных, соответственно, отключая от домашней WIFI сети, к которой подключен датчик

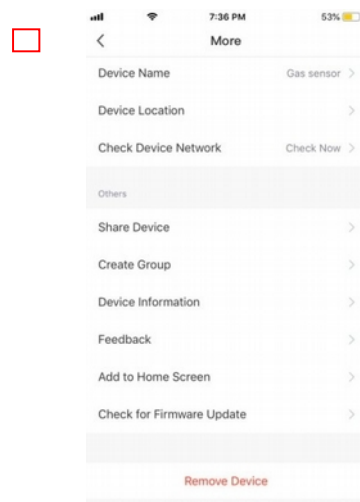
AP режим (точка доступа)

При настройке в режиме AP убедитесь, что Wi-Fi сеть имеет подключение к интернет. В приложении Выберите AP mode. Укажите имя WIFI через которую будет в итоге работать датчик. Далее приложение предложит указать сеть вида «Smartlife-xxxx», для соединения с датчиком и переназначения целевой WIFI сети. Ждем некоторое время пока не завершится процесс. По его окончании в списке устройств Главного меню TUYA появится датчик, с указанием статуса «Онлайн»

Когда устройство будет добавлено в учетную запись пользователя TuYa smart, индикатор погаснет, приложение перейдет к интерфейсу операции, указывает, что устройство успешно добавлено. Если это не произойдет, повторите шаги, пока процесс не завершится успешно.

Удаление устройства

На рисунке ниже значок для входа в интерфейс. Нажмите кнопку "Удалить устройство", чтобы удалить его.



Индикация

Когда реле получит команду от пользователя начнет мигать светодиод, на 1 сек замкнутся контакты управляющего выхода, которые активизируют блок управления двигателем ворот, передаются данные на облачный сервер, который информирует о событии всех пользователей устройства. Произойдет запись о событии в меню «история»



Другие функции

Пожалуйста, обратите внимание, что дизайн и функции приложения могут меняться при обновлении приложения.

